



**Rondreis  
PATAGONIË - 24  
dagen**

## Rondreis PATAGONIË - 24 dagen

Einde van de wereld

BBP 10 - 18 24

### Uitgebreide routebeschrijving

#### Route



**Dag tot dag schema**

	<b>Vervoer</b>	<b>Route</b>	<b>Overnachting</b>
1	Vliegtuig	Vertrek	Vliegtuig
2	Vliegtuig	Aankomst Buenos Aires (Argentinië)	Buenos Aires
3		Buenos Aires	Buenos Aires
4	Vliegtuig, Transfer	Buenos Aires - Puerto Madryn	Puerto Madryn
5		Puerto Madryn: excursie Península Valdés	Puerto Madryn
6	Bus	Puerto Madryn: excursie Punta Tombo	Nachtbus
7		Bariloche	Bariloche
8		Bariloche	Bariloche
9	Bus	Bariloche - Puerto Varas (Chili)	Puerto Varas
10		Puerto Varas	Puerto Varas
11	Vliegtuig, Transfer	Puerto Varas - Puerto Natales	Puerto Natales
12		Puerto Natales / Bezoek Torres del Paine Nationaal Park	Puerto Natales
13		Puerto Natales / Optionele trektocht Torres del Paine Nationaal Park	Puerto Natales
14	Openbaar vervoer	Puerto Natales - El Calafate (Argentinië)	El Calafate
15		El Calafate: excursie Perito Moreno gletsjer	El Calafate
16		El Calafate	El Calafate
17	Openbaar vervoer	El Calafate - El Chalten	El Chalten
18		El Chalten	El Chalten
19	Vliegtuig, Transfer	El Chalten - El Calafate - Ushuaia	Ushuaia
20		Ushuaia	Ushuaia
21		Ushuaia	Ushuaia
22	Vliegtuig, Transfer	Ushuaia - Buenos Aires	Buenos Aires
23	Vliegtuig, Transfer	Vertrek Buenos Aires	Vliegtuig
24	Vliegtuig	Aankomst	Aankomst



### Dag 1 Vertrek

Je vliegt vandaag naar de hoofdstad van Argentinië, **Buenos Aires**, waar je dezelfde avond of de volgende ochtend aankomt (afhankelijk van het vluchtschema). Bij aankomst staat er een transfer voor je klaar die je naar het eerste hotel brengt. De Patagonië rondreis kan beginnen!

Buenos Aires, gelegen aan de rivier Río de la Plata, wordt ook wel **'Parijs van het Zuiden'** genoemd. Het is een heerlijke mix van cultuur, indrukwekkende architectuur, musea en groene parken. Midden in het hart van de stad vind je Plaza de Mayo vol met historische gebouwen zoals **La Casa de Rosada**, het regeringsgebouw en het icoon van Argentinië. De naam doet je al vermoeden: het gebouw is compleet roze. De **Plaza de Mayo** wordt daarom ook wel gezien als het belangrijkste punt van de stad.

#### ECHT OP REIS TIP

##### Local Impact Score

Voor elke reis streven we naar een minimale impact op het klimaat en een maximale positieve impact op de lokale omgeving. Om inzichtelijk te maken welk deel van onze uitgaven en de uitgaven van onze reizigers bij de lokale gemeenschap terecht komt, hebben wij een Local Impact Score ontwikkeld. De Local Impact Score van deze reis is: **71** [Lees meer over de Local Impact Score.](#)



### Dag 2 Aankomst Buenos Aires (Argentinië)

Ben je vandaag aangekomen met je vlucht, dan kun je tijdens je vrije dag gelijk de stad in duiken. **Palermo** is een levendige wijk die vooral bekend staat om de groene parken. **Parque Tres de Febrero**, ook wel de longen van Buenos Aires, is het grootste park van de stad. In de avonden en tijdens het weekend zie je veel inwoners een rondje wandelen, fietsen of joggen. **Picknickende families** op het gazon nemen het er lekker van. Andere mooie parken binnen Palermo zijn Jardín Botánico en Paseo El Rosedal, vol prachtige rozen en andere bloemen.

Neem een pauze en plof neer bij het uit 1858 stammende Café Tortoni, **een unieke ontmoetingsplek** van artiesten, kunstenaars en schrijvers. Vervolg je stadswandeling door de gezelligste en **kleurrijkste havenwijk**, La Boca. Hier leert men op straat de basisprincipes van de tango met het temperament van Italiaanse immigranten. In vroegere jaren vestigden zij zich hier in typische huisjes die werden geschilderd met resten scheepsverf. Dit heeft een bontkleurige wijk opgeleverd.



### Dag 3 Buenos Aires

Vrije dag. De wijk **San Telmo** heeft nog de koloniale charme van lang geleden. Wie geïnteresseerd is in antiek, kunst en souvenirs zal ongetwijfeld aan zijn trekken komen op de vlooiemarkt San Telmo. Gelukkig ben je hier op een zondag, want dan vindt de grootste markt van de week plaats. Een 'must' om naar toe te gaan! **Plaza Dorrego** is het **kloppende hart** van deze 'barrio' en live **jazz, flamenco en tangomuziek** bepalen de sfeer. De vele gezellige en sfeervolle restaurants, cafeetjes en antiekwinkels maken dit tot een van de leukste wijken van de stad waar je heerlijk kunt **wegdromen** onder het genot van een glas wijn of kop koffie.

In de wijk **Recoleta** vind je een van de grootste dodensteden ter wereld, '**Cementerio de la Recoleta**'. Met meer dan 6400 graven en mausolea zal het je niet verbazen dat hier ook diverse mausolea van beroemdheden te vinden zijn. De bekendste is het mausoleum van Eva Peron (Evita).

#### ECHT OP REIS TIP

##### Fiets je mee?

Op de meeste plekken in de wereld kun je ook per fiets een stad ontdekken! Je komt op andere plekken en leert een stad echt kennen. En leuk meegenomen, met fietsen veroorzaakt je geen CO<sub>2</sub>-uitstoot! Pak de fiets tijdens de optionele fietsstadstour en laat je mee voeren langs onder andere de Plaza de Mayo, San Telmo, La Boca en Puerto Madero.



#### Dag 4 Buenos Aires - Puerto Madryn

Vandaag neem je een comfortabele binnenlandse vlucht vanuit Buenos Aires naar het nabij gelegen Trelew. Vanuit Trelew is het nog een klein uurtje rijden naar het aan de kust gelegen stadje Puerto Madryn. Het centrum van de stad zit vol met knusse winkels en gezellige restaurants die de stad een **levendige sfeer** geven. Probeer het overheerlijke **Patagonische ijs** naar Italiaans recept of een van de lokale visspecialiteiten. Ook is Puerto Madryn de ideale uitvalsbasis voor een bezoek aan het **Schiereiland Valdés**, de pinguinkolonie **Punta Tombo**, en voor het spotten van walvissen! Península Valdés is de thuisbasis voor vele dieren en vogels die alleen hier op de wereld te zien zijn.

#### ECHT OP REIS TIP

##### Koning Aap en duurzaamheid

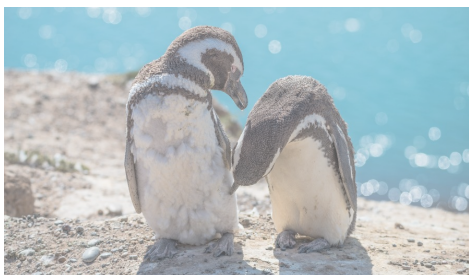
Koning Aap heeft als uitgangspunt dat we ter plaatse - om milieuredenen - geen gebruik maken van binnenlandse vluchten. Toch vlieg je tijdens deze reis enkele malen binnenlands. In onze ogen zijn deze vluchten (bijna) niet te vermijden in een land zo groot en uitgestrekt als Argentinië. De huidige vluchten vervangen door vervoer over land zou de reis meerdere dagen langer maken. Daarom kiezen we hier bij deze reis voor enkele binnenlandse vluchten.



#### Dag 5 Puerto Madryn: excursie Península Valdés

Vrije dag. Een echte aanrader is een optionele dagexcursie naar het **Península Valdés**, een UNESCO Werelderfgoed site. Vergeet je camera niet en maak de ene prachtige foto na de andere.

Om bij Península Valdés te komen steek je over via een smal stukje land dat aan beide kanten wordt omringd door de zee. Al snel kom je oog in oog te staan met een **kolonie zeeleeuwen en zeeolifanten** die maar al te graag voor de camera poseren. Na het bezoek aan Caleta Valdes, een natuurlijke watergeul waar de zeeleeuwen en zeeolifanten leven, rijd je door naar een pittoresk dorpje om optioneel per boot **walvissen te spotten**. Van half oktober t/m begin december komen de walvissen naar deze specifieke locatie om te paren en hun kalveren groot te brengen. De imponerende doch zeer **vriendelijke zuidkapers** zijn, met of zonder het gezelschap van hun kalf, **een lust voor het oog** en de camera. Naast alle dieren nabij de kust zul je ook onderweg op het vasteland genoeg te zien krijgen: lama's, guanaco's, mara's (de Patagonische haas) en vossen.



### Dag 6 Puerto Madryn: excursie Punta Tombo

Een andere optionele excursie brengt je naar Punta Tombo, de **grootste continentale pinguïnkolonie** van heel Zuid-Amerika, waar jaarlijks maar liefst een half tot 1 miljoen (!) Magelhaanpinguïns broeden. Stel je voor dat je hier doorheen wandelt! Onder leiding van een gids leer je tijdens de wandeling alles over de pinguïns, van het voeden van hun baby's, het bouwen van nesten tot aan hoe ze zo snel kunnen zwemmen onder de golven. **Waggel mee** over een speciaal aangelegd wandeldek zodat je de dieren niet stoort, maar wel de mooiste foto's kunt maken. Ook spot je met een beetje geluk **flamingo's** en andere zeevogels, waaronder de koningsaalscholver.

Nadat je overdag nog genoeg tijd hebt kunnen doorbrengen in Puerto Madryn of tussen de pinguïns in Punta Tombo stap je in nachtbus naar Bariloche. Onderweg maak je een overstap in het plaatsje Esquel. Houd rekening met een lange busrit. De bussen zijn comfortabel, wat de lange rit gelukkig wel minder vermoeiend maakt.



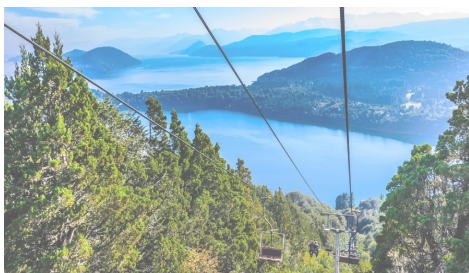
### Dag 7 Bariloche

In de ochtend kom je aan in Bariloche. Bariloche ligt aan de rand van een groot merendistrict en is dé **chocoladestad** van Argentinië. Hier wordt de beste chocolade van heel Argentinië gemaakt. Naast de chocolade is Bariloche ook erg bekend om de vele wandelmogelijkheden in een prachtige omgeving met **sprankelende blauwe meren**, imposante bergen en groene heuvels. Het landschap geeft je het gevoel dat je in Oostenrijk of Zwitserland bent. Je ziet de Europese invloeden ook terug in de architectuur en in de vele *cervecerias* waar ze soms ook hun eigen bier brouwen.

#### ECHT OP REIS TIP

##### Draag in hotels je steentje bij

Verklein je voetafdruk terwijl je slaapt! Enkele tips: denk eraan bij het verlaten van je kamer alle elektrische apparaten uit te schakelen, je opladers uit het stopcontact te halen en de airco uit te zetten. Let op je waterverbruik met tandenpoetsen & douchen! Zo bespaar je tijdens je reis veel elektriciteit, water en afval!



### Dag 8 Bariloche

Vrije dag in Bariloche, het **kloppende hart** van het merendistrict. Voor elke wandelaar, ervaren of niet, zijn er tal van wandelroutes die een paar uur of zelfs de hele dag duren. Tijdens de wandelingen word je zeker beloond met prachtige uitzichten.

Een andere bijzondere manier om de omgeving te ontdekken is per **kajak** met afsluitend een ontspannen en overheerlijke picknick. Lekker afwisselend en vanaf het water zie je de wereld weer net een beetje anders. Voor de echte actievelingen is het mogelijk om een tocht te paard te maken door de **Patagonische steppen** en bossen. Kortom: Bariloche heeft alles te bieden!

#### ECHT OP REIS TIP

**1 persoon = 1 nieuwe boom!**

**ReforestArg** zet zich in Argentinië in om de **inheemse bossen te herplanten en herstellen**, omdat er zich op dit moment een noodsituatie afspeelt vanwege grootschalige ontbossing. De ontbossingen vinden vooral plaats in de vier noordelijke regio's: Santiago del Estero, Salta, Formosa en Chaco. ReforestArg helpt mee aan herstel door inheemse **Argentijnse bomen te planten** in deze gebieden. Maar ook **wij helpen mee!** Voor iedereen die met ons mee op reis gaat naar Argentinië, planten wij een boom. Na afloop van de reis ontvang je dan ook een officieel certificaat op jouw naam van de nieuwe boom in Argentinië. Op deze manier **ondersteunen** we samen de lokale economie, **beschermen** we het land en water, **compenseren** we een deel jouw lokale CO2 voetafdruk, **behouden** we de biodiversiteit en **zeggen we stop** tegen de opkomst van exotisch plantensoorten.



### Dag 9 Bariloche - Puerto Varas (Chili)

Vandaag reis je met een openbare bus naar het pittoreske **Puerto Varas**, in Chili. Een lange maar bijzondere reisdag, waarbij je dwars over de Andes rijdt langs **spectaculaire vulkanen**, dichte bossen en sprankelende meren. Kijk om je heen en geniet van deze prachtige landschappen en vergezichten.

Eenmaal aangekomen in Puerto Varas heb je vanaf de waterkant van het **schilderachtige Languihuemeer** een betoverend uitzicht over de indrukwekkende Osorna en Calbuco vulkaan en hun besneeuwde bergtoppen.

#### ECHT OP REIS TIP

##### Eet je lokaal?

Probeer tijdens je vakantie ook eens lokaal te eten en proef de heerlijkste gerechten. Lokale producten zijn een stuk duurzamer omdat ze geen hele wereldreis achter de rug hebben. En minder kilometers betekent natuurlijk minder CO<sub>2</sub>-uitstoot en een schoner milieu. Daarbij stimuleer je door lokale producten te kopen de lokale economie, win win!



### Dag 10 Puerto Varas

Vrije dag. Puerto Varas, ook wel bekend als '**Stad van de Rozen**', is de toegangspoort tot het **Merendistrict**, een van de mooiste streken van Chili. Ook hier vind je, net als in Bariloche, veel Duitse invloeden terug in de gebouwen en lokale keuken in de vorm van heerlijke Duitse taarten en pasteitjes.

Tijdens je vrije dag kun je heerlijk kajakken op het meer, een wandeling maken, of uitstapjes maken naar bijvoorbeeld de **Petrohewatervallen**, het Vicente Pérez Rosales Nationaal Park of het Puyehue Nationaal Park.



### Dag 11 Puerto Varas - Puerto Natales

Van Puerto Varas rijd je op je rondreis Patagonië naar het in de buurt geleden Puerto Montt. Vanaf hier vlieg je naar het verre zuiden van Chili; naar **Punta Arenas**. Daarvandaan is het nog ongeveer drie uur rijden naar Puerto Natales. Puerto Natales is de uitvalsbasis voor het **Nationaal Park Torres del Paine**, een van de meest befaamde Chileense natuurgebieden.

Torres del Paine is een 'UNESCO World Biosphere Reserve' en heeft een oppervlakte van 242.242 hectare. Het woord 'Paine' komt uit het Tehuelche (inheemse taal) en betekent 'blauw'. Als je de vele **kleurschakeringen** van het water in Torres del Paine ziet, begrijp je direct waarom.



### **Dag 12 Puerto Natales / Bezoek Torres del Paine Nationaal Park**

Je rijdt vanuit Puerto Natales in ongeveer twee uur naar de ingang van het park, waarna je hier de vele hoogtoppen gaat bezichtigen. Zorg ervoor dat je camera en extra accu goed opgeladen zijn, want deze natuurlijke omgeving is het **fotograferen waard!**

Vlak bij de ingang van het park bevindt zich de Laguna Amarga. Je stopt onderweg o.a. bij de **gletsjer Grey**, Salto Grande en het uitzichtpunt op **Los Cuernos**. Kenmerkend zijn de massieve granieten punten van Torres del Paine die ver uitsteken boven het grijze landschap. Salto Grande wordt voornamelijk gekenmerkt door de bijzondere vegetatie rondom de meren Nordenskjöld en Pehoé. Daarnaast maak je ook een aantal korte wandelingen onderweg en ziet daardoor veel meer van de fauna in dit prachtige park. Tot slot wandel je naar Lake Grey, waar je je naar het strand waagt om de ijsbergen te observeren die in het koude water drijven. Tijdens het uitzicht is het tijd om te genieten van je lunch (je kunt eventueel een lunchpakketje bij het hotel reserveren). Aan het einde van de dag keer je weer terug in Puerto Natales.

#### **ECHT OP REIS TIP**

##### **Flexibiliteit loont!**

Voor minder voorspelbare reizen is flexibiliteit de sleutel. Als je open staat voor onverwachte ervaringen, krijg je daar een belevenis voor terug! Soms moet van de geplande route worden afgeweken en is het beter de reisbegeleider ruimte te geven voor spontaniteit. Door flexibel te zijn, omarm je het avontuur en ontdek je vaak verborgen schatten die niet in de reisomschrijving staan. Geniet van het onbekende en laat je verrassen door de unieke charme van deze bestemming!



### Dag 13 Puerto Natales / Optionele trektocht Torres del Paine Nationaal Park

Vrije dag. Je kunt kiezen voor een trekking dag door Torres Del Paine Nationaal Park. Nadat je veel afstanden met de bus hebt afgelegd in het park, is het vandaag tijd om Torres del Paine te voet te verkennen. Let op, je wandelt vandaag ca. 22 kilometer in ongeveer 9 uur tijd. Je wordt naar de ingang Laguna Amarga gebracht en start de trekking in **Reserva Cerro Paine**. Een prachtige wandelroute door bossen en langs rivieren en rotsen, brengt je uiteindelijk naar een van de meest gewilde uitzichten. Het eerste deel van de trekking is een vrij constante klim, met enkele kleine hellingen. Tot je de **“Paso de los Vientos”** bereikt. Vanaf hier begin je aan een afdaling van ongeveer een half uur richting refugio Chileno voor een korte rustpauze. Vervolgens trek je door lenga bossen parallel aan de **Ascencio rivier**, een rivier die je op verschillende punten tijdens de trekking oversteekt. Het laatste stuk ga je weer omhoog en is een uitdagend stuk met rotsen en bos. Tot slot tref je een pad zonder begroeiing, met uitzicht op het laatste deel van de vallei. Eenmaal aangekomen op **Mirador Base Las Torres**, neem je de tijd om van het prachtige uitzicht op de imposante torens te genieten en even bij te komen. Via hetzelfde pad keer je weer terug naar het beginpunt.

Liever in Puerto Natales blijven vandaag en wat rustiger aan doen? Dat kan natuurlijk ook. Je kunt bijvoorbeeld een fiets huren en de omgeving per fiets verkennen.



### Dag 14 Puerto Natales - El Calafate (Argentinië)

Vandaag verlaat je Puerto Natales en het natuurschoon van Torres del Paine Nationaal Park en rijd je terug naar Argentinië. In de loop van de middag kom je aan in Calafate. De route voert je door het kenmerkende Patagonische steppelandschap: kaal, verlaten en eindeloos. Onderweg bestaat er een kans dat je ook **guanaco's** ziet, wilde lama's die vaak de berm opzoeken vanwege het verse gras dat daar groeit. Met een beetje geluk tref je onderweg ook een groep *gauchos*, **trotse Argentijnse boeren** met gewoven poncho's, te paard en altijd in het gezelschap van hun trouwe viervoeter, de hond.

Elk stukje land in Argentinië heeft een eigenaar. Op deze zogenaamde '*estancias*' worden in Patagonië veelal schapen gehouden voor de wol- en vleesindustrie. De boerderij wordt meestal beheerd door een of meer *gauchos* die de schapen hoeden, verplaatsen en scheren. Tijdens de busreis passeer je de Chileense-Argentijnse grens, waar je de grensformaliteiten doorloopt. El Calafate is de bekendste uitvalsbasis om het Argentijnse deel van Patagonië te verkennen met indrukwekkende stukken natuur als de **Perito Moreno gletsjer** in het **Los Glaciares Nationaal Park**.



### Dag 15 El Calafate: excursie Perito Moreno gletsjer

Vrije dag. El Calafate is het vertrekpunt voor een optioneel bezoek aan de **Perito Moreno gletsjer**. De gletsjer beweegt zich snel voort en verplaatst zich tot **wel twee meter per dag**. Door deze continue beweging breken van de zestig meter hoge ijswand geregeld enorme brokken ijs af die vervolgens met een **enorm geraas** en een grote plons in het meer vallen. Een prachtig moment dat je lang zal heugen.

Naast het afbreken van ijsbrokken veroorzaakt het voortbewegen van de gletsjer ook een ander fenomeen. In verloop van tijd loopt de gletsjer namelijk vast tegen het schiereiland Magellanes en sluit daarmee de toegang tot het Argentino meer af. Langzaam begint het waterpeil aan de geblokkeerde kant van de Brazo Rico te stijgen en uiteindelijk zal, door de enorme druk, de gevormde 'ijsbrug' met een oorverdovende explosie doorbreken. Een werkelijk uniek en adembenemend **natuurschouwspel** dat zich ongeveer eens in de vier jaar afspeelt.



### Dag 16 El Calafate

Vrije dag. Vanuit El Calafate kun je op je Patagonië rondreis deelnemen aan diverse excursies om de mooie omgeving te verkennen. Je kunt bijvoorbeeld een boottocht maken langs drijvende **ijsschotsen en gletsjers** waaronder de Upsala-, Spegazinni- en Onelli-gletsjer. Je kunt ook een bezoek brengen aan een *'estancia'*, een Argentijnse boerderij of gaan **paardrijden** in de omgeving.

Vlakbij Calafate ligt **Laguna Nimez**, een vogelreservaat, waar je meer dan 80 verschillende vogels kunt zien waaronder de flamingo. Een verrekijker komt hier dan ook goed van pas. Verder heb je vanuit Calafate een prachtig uitzicht over het **Lago Argentino** met de achterliggende **besneeuwde bergtoppen**. Het historisch museum in de stad over het ontstaan van El Calafate en de oorspronkelijke bewoners is interessant evenals het Glaciarium museum over het ontstaan van gletsjers, waar je als afsluiter een drankje kunt doen in de bijbehorende **ijsbar**.

#### ECHT OP REIS TIP 'Meet the locals'

Als je inleest in de geschiedenis, politiek en cultuur van het land maakt dat het contact met de lokale bevolking een stuk makkelijker (en leuker!). Draag gepaste kleding waarbij je respect toont voor de lokale gebruiken en bevolking. Leer ook een paar woorden in de taal van het land, je zult zien hoe makkelijk je contact maakt!



### Dag 17 El Calafate - El Chalten

Je reist vanuit Calafate per bus naar het plaatsje El Chalten, gelegen aan de voet van het indrukwekkende **Mount Fitzroy**. De berg kreeg haar huidige naam van de wetenschapper Francisco Moreno als eerbetoon aan de voormalige kapitein van de Beagle, die dit gebied ontdekte aan het begin van de 19e eeuw. Voor die tijd droeg het een Tehuelchenaam: 'Chalten', wat staat voor **'Rokende Berg'**.

Het gelijknamige dorpje **El Chalten** ligt aan de ingang van het **Los Glaciares Nationaal Park**. Dit park is zo uniek dat UNESCO het in 1981 op de Werelderfgoedlijst heeft geplaatst. Het bestaat voor 30% uit ijs en er liggen zo'n **250 gletsjers** in het gebied, waar het park dan ook haar naam aan te danken heeft. Dit wonderschone landschap aan de voet van het **Fitz Roymassief** leent zich uitstekend voor schitterende trektochten die je kunt ondernemen vanuit je hostel.



### Dag 18 El Chalten

Vrije dag. Je kunt, afhankelijk van de weersomstandigheden, een **dagwandeling** maken naar de Laguna Torre, gelegen aan de voet van de Cerro Torre, de Torenberg. Deze piek werd ooit als een van de moeilijkst beklimbare bergen beschouwd, vanwege de onvoorspelbare, harde en ijzige winden die de top teisteren. Een andere mogelijkheid is de wandeling van de **Laguna de los Tres** die tot een van de mooiste wandelingen van dit gebied behoort. Ben je een echte doorzetter dan kun tot aan de voet van de beroemde Mount Fitz Roy komen. Voor een iets minder inspannende trektocht zijn er ook korte tochten van maximaal 3 km of kun je een bezoek brengen aan **Laguna del Desierto** waar je optioneel een boottocht kunt maken.



### Dag 19 El Chalten - El Calafate - Ushuaia

Je reist vanuit El Chalten richting El Calafate waar je een comfortabele vlucht neemt naar **Ushuaia**, de **meest zuidelijke stad ter wereld**. We slapen hier niet in het stadje zelf, maar een stuk erbuiten, waar het veel groener is en waarvandaan je uitzicht hebt op het **Beagle Kanaal**.

De naam **Vuurland** is door Hernando de Magellanes bedacht, toen hij in 1520 de doorgang ontdekte naar de Stille Oceaan. Hij zag vanaf de boot (kamp)vuren en een constante rooksluier over het land hangen. Tot 1947 was Ushuaia een belangrijke **strafkolonie**, vanwege haar **geïsoleerde ligging** op een eiland. Vandaag de dag is de stad een bekende kleurrijke trekpleister en het startpunt voor een reis naar Antarctica. Ook kun je hier **vis en schaaldieren** eten van de beste kwaliteit. Een echte aanrader: de **speciale King Krab**.



### Dag 20 Ushuaia

Vrije dag. Ushuaia heeft veel culturele en historische bezienswaardigheden. Breng eens een bezoek aan de **oude gevangenis** van Ushuaia, het **Maritiem Museum** of het **Fin del Mundo museum**. Het **Fin del Mundo museum** geeft je een goede indruk over de tradities en geschiedenis van de lokale cultuur van Ushuaia. Ook kun je, net als **Charles Darwin**, een boottocht maken over het Beagle Kanaal. Je vaart op je Patagonië rondreis langs prachtige panorama's van de stad en de Martial gletsjer naar de **iconische vuurtoren Les Eclaireurs**.

#### ECHT OP REIS TIP

#### Verklein je plastic voetafdruk!

Weet je dat je heel eenvoudig de toename van plastic afval kunt verminderen? Neem je eigen navulbare fles & herbruikbare tas mee! Zeg nee tegen (gratis) plastic flesjes, tasjes, rietjes & aangeboden verzorgingsproducten in hotels. Zo bespaar je tijdens je reis veel onnodig plastic afval en draag jij je steentje bij aan een schonere wereld!

**We.Feel.Responsible.**



### Dag 21 Ushuaia

Vrije dag. Het **nationale park Tierra del Fuego**, 12 km ten westen van Ushuaia, biedt prachtige wandelmogelijkheden onder andere langs het Beagle Kanaal. Optioneel kun je een dagtocht maken naar dit schitterende park. Je begint vanaf Ensenada Bay met een wandeling langs **inheemse flora** en wilde fauna. Onderweg kom je ook langs overblijfselen die zijn achtergelaten door de voormalige bewoners, de **Yamanas**. Na 3 uur wandelen bereik je het Roca meer waar je even tot rust kunt komen onder het genot van een lokale picknick. Na de lunch maak je je klaar voor het tweede avontuur: een **kanotocht**. In 1,5 uur peddel je over de Laparaia rivier naar de Lapataia baai waar je eindigt met een overweldigend uitzicht. Na de optionele dagtocht word je teruggebracht naar het hotel waar je kunt bijkomen van de spannende dag.



### Dag 22 Ushuaia - Buenos Aires

Je vliegt terug naar de hoofdstad van Argentinië: **Buenos Aires**. Mocht je het nog niet geprobeerd hebben, dan is vandaag je laatste kans om een *mate* in Argentinië te proeven! Deze traditionele lokale thee wordt de hele dag door gedronken uit kalebassen waar een rietje, de '*bombilla*', in zit. Een zeer bitter goedje dat al door de Guaraní werd gedronken. Een bijzonder ritueel.



### Dag 23 Vertrek Buenos Aires

Na je Patagonië rondreis en je laatste bezoek aan de wervelende stad Buenos Aires, vlieg je vol **nieuwe indrukken** huiswaarts. Ben je nog niet klaar om naar huis te gaan? Neem dan een kijkje bij de verlengingen voor de **3-daagse verlenging naar de Iguazu watervallen**.



### Dag 24 Aankomst

Je **rondreis Patagonië** zit er op. Het nagenieten kan beginnen!

#### ECHT OP REIS TIP

#### Volgende keer dichterbij huis?

Hopelijk kijk je terug op een prachtige reis! Overweeg voor volgend jaar eens een mooie reis in Europa! Op deze manier reis je minder ver (of niet) met het vliegtuig en kun je kiezen voor milieuvriendelijkere opties zoals de trein. Wat dacht je bijvoorbeeld van Georgië, Polen, Armenië, de Baltische landen of Turkije? Zoveel mooie landen om uit te kiezen!

## Aanvullende informatie

### Wat is inclusief?

- internationale vluchten inclusief ruimbagage
- binnenlandse vluchten: Buenos Aires - Puerto Madryn/Trelew, Puerto Varas/Puerto Montt - Punta Arenas/Puerto Natales, El Calafate - Ushuaia en Ushuaia - Buenos Aires
- inclusief ruimbagage tijdens vluchten
- transfers van en naar de luchthaven / busterminal
- gedeeld transport per bus (meestal vanaf 12 deelnemers privé vervoer)
- openbare nachtbus van Puerto Madryn naar Bariloche
- privé transport tussen El Chalten - El Calafate
- overnachtingen in hotels op basis van logies en ontbijt
- bezoek Torres del Paine inclusief entreegeld en gids
- bezoek merendistrict in Argentinië en Chili
- bezoek Los Glaciares Nationaal Park
- boom donatie via ReforestArg
- Nederlandstalige reisbegeleiding
- lokale Engelstalige reisbegeleiding op specifieke vertrekdata
- luchthavenbelasting (intercontinentale vluchten)
- brandstofheffing

### Wat is exclusief?

- overige maaltijden
- optionele excursies
- entreegelden
- fooien
- boekings(dossier)kosten
- bijdrage Calamiteitenfonds (enkel in Nederland)
- consumentenbijdrage SGR € 5,- per persoon (enkel in Nederland)
- reis- en annuleringsverzekering.

### Attentie

- Gezien het unieke karakter van deze reis zullen deelnemers aan de Belgische en de Nederlandse reis worden samengevoegd tot 1 groep.

### Zakgeld

1500

## Excursies

### Bariloche - Circuito Chico

Deze excursie geeft je een goede eerste indruk van dit mooie gebied. Je rijdt langs het meer Nahuel Huapi richting het westen waar je nog meer hoogtepunten tegemoet gaat. Bewonder de bossen, meren en bergen die Bariloche omringen. De meest spectaculaire uitzichten kom je onderweg tegen.

Een optionele stoeltjeslift brengt je naar de top van de Campanario Hill (1050 meter), waar je kunt genieten van één van de meest indrukwekkende 360 graden uitzichten van deze regio.

Inclusief: transport, lokaal Engelssprekende gids

Exclusief: stoeltjeslift

Duur excursie: 4 uur

Op basis van Join-in.

---

### Buenos Aires - Fietstour door Buenos Aires

Tijdens deze fietstour word je vergezeld door een Engels- en Spaanssprekende begeleider. Onderweg vertellen ze het een en ander over de interessante monumenten die je ziet. Je wordt voorzien van een fietshelm, regenspullen (als het nodig is), een flesje mineraalwater en natuurlijk een fiets ('Beach Cruiser').

De fietstour start op Plaza de Mayo, duurt circa 5 uur en vindt plaats in de ochtend (tenzij het erg hard regent). Waar mogelijk rijd je op fietspaden. Er zijn diverse routes door de stad. De meest interessante route voert je naar La Boca, waarbij je ook Puerto Madero en San Telmo aandoet. Dit is een join-in excursie. Je doet de excursie waarschijnlijk samen met andere (internationale) reizigers.

Inclusief: gidsen, fietshelm, flesje water, kleine snack

Exclusief: transport van/naar begin- en eindpunt, lunch

Duur excursie: 5 uur

Moeilijkheidsgraad: makkelijk

---

### Buenos Aires - Stadswandeling

In de ochtend word je opgehaald vanaf je hotel voor de stadswandeling door het traditionele Buenos Aires. Tijdens de tour breng je een bezoek aan het historische en politieke centrum van de stad: Plaza de Mayo, de wijk San Telmo met zijn geplaveide straten, La Boca de kleurrijkste wijk van Buenos Aires en waar de tango altijd aanwezig is, en het chique en aristocratische Recoleta waar de grote paleizen ons eraan herinneren dat Buenos Aires ooit het Parijs van het zuiden was. Dit is een join-in excursie. Je maakt de excursie waarschijnlijk samen met andere (internationale) reizigers. Vanaf zes personen is er de mogelijkheid om de wandeling met je eigen groep te maken.

Duur: 3-4 uur

Inclusief: lokale Engelssprekende gids, transport

Exclusief: fooien, drankjes en maaltijden

---

### Buenos Aires – Tangoles, tangoshow & diner

Buenos Aires is dé tangostad bij uitstek! Je wordt opgepikt bij het hotel en vervoerd naar de locatie waar je eerst een tangoles voor beginners volgt (circa 1 uur). Een professional leert je de passen die horen bij deze prachtige en sensionele dans. Aansluitend, onder het genot van een lokale diner (drie gangen, inclusief water en wijn), kun je vervolgens genieten van een wervelende tangoshow. Na afloop van de show word je terug naar je hotel gebracht. Dit is een join-in excursie. Je maakt de excursie waarschijnlijk samen met andere (internationale) reizigers.

Duur: 3-4 uur

Inclusief: transport, tangoles met Engelssprekende leraar, diner met drankjes, tangoshow

NB. formele kleding is niet verplicht

---

### El Calafate - Boottocht Argentinomeer

Ruim een halve dag varen op de noordelijke arm van het Argentinomeer richting het Upsala kanaal. De tocht voert langs de Spegazzini- en de Upsalagletsjer, door de baaien die deze gletsjers vormen en langs de spectaculaire

ijsbergen die op ongeveer 20 km van de Upsala gletsjer liggen. Dit is een join-in excursie. Je maakt de excursie waarschijnlijk samen met andere (internationale) reizigers.

Inclusief: transport

Exclusief: entree Nationaal Park (ongeveer 60USD)

Duur: 5 uur

*NB. Afhankelijk van de weersomstandigheden kan het programma worden aangepast.*

---

### **El Calafate - Perito Moreno gletsjer (bij boeking opgeven)**

Vroeg in de ochtend word je bij het hotel opgehaald voor een dag excursie naar de Perito Moreno gletsjer. Het Los Glaciares National Park behoort sinds 1981 tot de UNESCO werelderfgoedlijst. Eenmaal aangekomen neemt de gids je mee naar het meest belangrijke uitkijkpunt op de gletsjer. Daarna heb je wat vrije tijd en kun je de gletsjer vanuit verschillende hoeken gaan bekijken. Voor lunch zijn een restaurant en snackbar aanwezig in het park. Dit is een join-in excursie. Je maakt de excursie waarschijnlijk samen met andere (internationale) reizigers.

Inclusief: Engelssprekende gids en transport

Exclusief: Nationaal Park entree (ongeveer 60 USD), lunch, fooi

Duur: 8-9 uur

---

### **El Calafate - Perito Moreno gletsjer met minitrekking (bij boeking opgeven)**

's Ochtends vroeg word je met een bus opgehaald bij het hotel en rijd je in een uurtje naar de haven waar de excursie gaat beginnen. Je loopt over de wandelpaden (balkons) vlak voor de Perito Moreno gletsjer en kijkt naar de ijsschotsen die in het meer storten. Vervolgens vaar je met een kleine boot over het Lago Argentino langs de Perito Moreno gletsjer naar de voet van de morene. Daar aangekomen krijg je een lesje in glaciologie waarbij extra nadruk wordt gelegd op de eigenaardigheden van de Perito Moreno.

Als je eenmaal je klimijzers ondergebonden hebt gekregen kan de ijswandeling beginnen. Je wandelt 1,5 uur onder de begeleiding over het ijsoppervlak van deze indrukwekkende gletsjer. De tocht wordt afgesloten met een kleine verrassing. Het contact met de gletsjer en het indrukwekkende uitzicht maken dit tot een onvergetelijke ervaring.

Voor deze excursie geldt een maximum leeftijd van 65 jaar. Ben je ouder dan word je (ondanks een eventuele zeer goede conditie) niet toegelaten op deze trekking.

Dit is een join-in excursie. Je maakt de excursie waarschijnlijk samen met andere (internationale) reizigers.

Inclusief: transport, lokale Engelssprekende gids.

Exclusief: entree voor het park (ongeveer USD60), lunch, fooi.

Meenemen: zonnebril, zonnebrand, handschoenen, muts, windjas, wandelschoenen en kleine rugzak

---

### **El Chalten - Trekking Laguna de los Tres**

Maak je klaar voor een spannende trekkingdag. In de ochtend word je opgehaald bij je hotel en verlaat je El Chaltén. Onderweg stoppen we regelmatig om iets te leren over de flora en fauna die kenmerkend zijn voor het Patagonische Andesbos en bezoeken we ook het prachtige uitkijkpunt Piedras Blancas (Witte Rotsen). Hier zullen we de Piedras Blancas-gletsjer en de bijbehorende gletsjerkenmerken zien, zoals grillige rotsblokken en zijmorenen die zijn achtergelaten toen de gletsjer zich de afgelopen decennia terugtrok.

We zullen veel verschillende uitzichten hebben op de Fitz Roy-bergketen terwijl we ons een weg banen naar ons einddoel van de dag - de prachtige Laguna de Los Tres. Deze onvergetelijke locatie heeft het beste uitzicht op Cerro Fitz Roy - en een van de meest indrukwekkende vergezichten in heel Patagonië. Wanneer we bij het uitkijkpunt aankomen, zoeken we een plekje uit de wind om te genieten van onze lunch (niet inbegrepen), en beginnen we aan onze afdaling naar El Chaltén.

Duur: 8/9 uur

Inbegrepen: vervoer in gedeelde service en tweetalige berggids (Engels/Spaans)

Niet inbegrepen: Entree (ongeveer 59USD), lunchbox

Moeilijkheidsgraad: Moeilijk

Reis seizoen: oktober tot april

Join-in excursie: je maakt de excursie waarschijnlijk samen met andere (internationale) reizigers. Vanaf vier personen kan de excursie ook als privé groep worden uitgevoerd.

---

### **Puerto Madryn - Peninsula Valdés (excl. boottocht walvissen)**

Onder begeleiding van een professionele Engelstalige gids vertrek je 's ochtends vroeg vanaf het hotel om de hele dag te gaan doorbrengen op het Valdes schiereiland. Dit is een beschermd gebied en er zijn veel dieren te zien. Je zult zeeolifanten, zeeleeuwen en vele soorten zeevogels kunnen bekijken. Dit is een join-in excursie. Je zal de excursie waarschijnlijk samen met andere (internationale) reizigers maken.

Inclusief: transport, Engelssprekende gids.

Exclusief: Entree voor het Peninsula Valdés nationaal park (ongeveer USD 47)

Duur: 9-10 uur

---

### **Puerto Madryn - Punta Tombo**

's Ochtends vroeg vertrek je richting Punta Tombo, 185 km naar het zuiden, waar zich de grootste continentale kolonie van Magelhaanse pinguïns bevindt. Eenmaal aangekomen in Punta Tombo kun je ongeveer 1,5 uur genieten van de pinguïns en ze van zeer dichtbij zien. De populatie van de kolonie bereikt meer dan een half miljoen vogels tijdens het hoogseizoen, van oktober t/m april. Een van de grootste kenmerken van dit reservaat is het feit dat je letterlijk tussen de pinguïns kunt lopen en hun gewoonten kunt observeren. Je krijgt de kans om te zien hoe ze hun baby's voeden, hun territorium verdedigen, hun nesten bouwen en natuurlijk hun karakteristieke komische waggelen in en uit de zee. Je keert dan net op tijd terug naar je hotel in Puerto Madryn om van de zonsondergang te genieten.

Dit is een join-in excursie. Je zal de excursie waarschijnlijk samen met andere (internationale) reizigers maken.

Inclusief: transport en lokaal Engelssprekende gids

Exclusief: entree Punta Tombo (ongeveer 27USD)

---

### **Puerto Madryn - Walvis spotten**

De walvis tour start van de Piramides Port. Tijdens de tocht vaar je langs de kust op zoek naar walvissen. Eerst maak je een stop bij La Loberia waar de lokale zeeleeuwenkolonie woont. Het varen langs de kust maakt het ook mogelijk om vele aalscholverskolonies te bekijken. Ze bouwen hun nesten tegen de klif waar ze broeden en hun jongen voeden.

De tocht vervolgt zich op zoek naar walvissen. Zodra we ze ontmoeten, begint de magie. De boot stopt de motoren en er zal stilte heersen, alleen onderbroken door het geluid van de zee en af en toe een vogel. Op deze manier kunnen de walvissen rustig in harmonie naast de boot zwemmen zolang als ze willen. Het wordt een uniek moment waarbij je, als je geluk hebt, ze van heel dicht bij kunt zien.

Dit is een join-in excursie. Je zal de excursie waarschijnlijk samen met andere (internationale) reizigers maken.

Inclusief: boottocht

Exclusief: transport, lunch, fooi

Duur: 1,5 uur

---

### **Puerto Natales - Trekking Base Las Torres (Bij boeking opgeven)**

De trekking naar basis Las Torres is een van de onmisbare activiteiten in Patagonië. Een route tussen bossen, rivieren, struiken en rotsen om een van de meest gewilde uitzichten te bereiken tijdens een veeleisende wandeling van ongeveer 9 uur (heen en terug), met een totaal van 22 km. Je wordt naar de ingang Laguna Amarga gebracht en start de trekking in Reserva Cerro Paine. Het eerste deel van de trekking is een vrij constante klim, met enkele kleine hellingen. Tot je de "Paso de los Vientos" bereikt (ca 1,5 uur). Vanaf hier begin je aan een afdaling richting de Chileense Refuge voor een korte rustpauze (ca 30 minuten). Vervolgens trek je door lenga-bossen parallel aan de Ascencio rivier, een rivier die je op verschillende punten zullen oversteekt (ca 1 uur). Het laatste stuk ga je weer omhoog en is een uitdagend stuk met rotsen en bos. Tot slot tref je een blootgelegd pad zonder begroeiing, op lossere terrein en met uitzicht op het laatste deel van de vallei (ca 30 minuten). Eenmaal aangekomen op Mirador Base Las

Torres, neem je de tijd om van het prachtige uitzicht op de imposante torens te genieten en even bij te komen. Via hetzelfde pad keer je weer terug naar het beginpunt.

Voor deze excursie is het belangrijk dat je goed ter been bent en een goede conditie hebt.

Inclusief: gedeeld vervoer, lokale gids, aansprakelijkheidsverzekering (transport)

Optioneel: stokken, beenkappen, stijgijsers

Niet inbegrepen: Entreegeld Torres del Paine (ongeveer 89USD), fooien en maaltijden

---

### **Ushuaia - Beagle-kanaal**

Per comfortabele boot vaar je over het Beagle Kanaal, dat Argentinië en Chili van elkaar scheidt. Met Argentinië aan de linker kant en Chili aan de rechter kant vaar je door deze natuurlijk scheidingslijn. Je zult een verscheidenheid aan dieren zien; er zijn kleine eilandjes met kolonies aalscholvers en zeeleeuwen en een overvloed aan vogels. We zullen dichtbij bij de dieren komen. Verder kom je bij de beroemde vuurtoren 'Les Eclaireurs' vanwaar je Monte Cervantes zult kunnen zien liggen. Dit is een join-in excursie. Je zal de excursie waarschijnlijk samen met andere (internationale) reizigers maken.

Inclusief: lokale Engelssprekende gids, boottocht

Exclusief: haven tax (2USD p.p.), transport van en naar de haven

Duur: 3-4 uur

---

### **Ushuaia - Hiken in Tierra del Fuego N.P.**

In de ochtend word je opgehaald bij het hotel en begint de tocht naar het einde van de wereld. Je begint de tocht langs Route 3 waar je een stop zult maken bij het panoramische uitzichtpunt over het Beagle Kanaal. Daarna rijden we door naar het startpunt van de trekking: Tierra del Fuego National Park. Een zes kilometer lang parcours geeft je inzicht in de inheemse flora langs het kanaal. Daarnaast ontdek je oude inheemse 'middens' die achtergelaten zijn door de oorspronkelijke bewoners van het gebied, de Yamanas. Je keert per bus terug naar Ushuaia. Dit is een join-in excursie. Je zal de excursie waarschijnlijk samen met andere (internationale) reizigers maken.

Niet inbegrepen: entree Nationaal Park (USD 38), maaltijden

Inbegrepen: Engelssprekende gids, transport

Duur: 5-6 uur

## Informatie over het land

### Argentinië

#### Bevolking

Argentinië is het achtste grootste land ter wereld: ruim 3700 km lang en 1423 km breed. Van de naar schatting 45 miljoen inwoners wonen er drie miljoen in de hoofdstad Buenos Aires. De politieke en economische macht bevindt zich ook in deze metropool. Voor de economie van Argentinië zijn de agrarische sector, de veeteelt en de visserij het belangrijkste.

**Bewoners van Argentinië:** Volgens de statistieken zijn de meeste Argentijnen blank (85 procent), vooral van Italiaanse en Spaanse afstamming. Zo'n 14 procent is mesties (indiaans/blank) en 1 procent indiaans. In werkelijkheid zijn er nauwelijks nog rechtstreekse afstammelingen van de Europese immigranten; de meeste Argentijnen zijn een mengelmoes van verschillende culturen.

#### Feestdagen en festivals

Argentinië is rijk aan tradities en het hele jaar door zijn er festiviteiten, van katholieke feestdagen tot indianenprocessies en gauchofeesten. Door de mix van verschillende volkeren, culturen en godsdiensten hebben bepaalde feesten een bijzonder karakter gekregen. Zo is Palmzondag in de noordelijke Argentijnse provincie Jujuy een mengeling van indiaanse mystiek en katholicisme.

**Feesten in Argentinië:** Europese immigrantentradities worden ook gekoesterd en levend gehouden. In het noordelijk deel van Argentinië wordt in februari carnaval gevierd. In Patagonië viert de Welshe gemeenschap rond het plaatsje Trelew haar *Eisteddfod*-festival, een eeuwenoude competitie van dans, zang en dichtkunst uit Wales. Begin oktober komen veel Argentijnen van Duitse origine naar Villa Belgrano, voor het *Oktoberfest* met Beierse muziek, korte lederhosen, drumbands, volksdans en zuurkool met worst. Tijdens het weekend rond 11 november viert Argentinië de Dag van de Traditie. In alle steden demonstreren de *gaucho's* hun paardrijkunsten en hullen zij zich in prachtige klederdracht.

**Nationale feestdagen in Argentinië:** Argentinië is in Latijns-Amerika koploper wat betreft het aantal feestdagen, liefst 17. De belangrijkste zijn: de Dag van de waarheid en de gerechtigheid. Ter herinnering aan de slachtoffers van de 'Vuile Oorlog' (24 maart), Veteranendag, ter herdenking van de gevallen tijdens de Falklandoorlog in 1982 (2 april), Dag van de Revolutie (25 mei), Dag van de Vlag (20 juni) en Onafhankelijkheidsdag (9 juli). Belangrijke religieuze feestdagen zijn *Semana Santa* (de Goede Week voor Pasen), Pasen, Allerheiligen en Allerzielen (1 en 2 november), Maria Onbevleete Ontvangenis (8 december) en Kerstmis.

#### Cultuur

Al bij de eerste kennismaking geven mannen en vrouwen elkaar een kus op de rechterwang (alleen niet in formelere situaties). Het geven van drie zoenen, zoals in Nederland, is *not done*. Argentijnen houden van gezelligheid, en zijn in het algemeen vriendelijk en geïnteresseerd naar buitenlanders.

**Kleding in Argentinië:** De gangbare kledingstijl is het best te omschrijven als 'verzorgd *casual*'. Mannen dragen in de stad geen korte broek, dat doen ze alleen in recreatiegebieden.

#### Duurzaamheid

##### Groen in Argentinië:

- Tijdens je verblijf in de **nationale parken** van Calafate en El Chalten is het niet toegestaan om vuil weg te gooien. Er zijn ook geen prullenbakken aanwezig, waardoor je gedwongen wordt je eigen afval (van de lunchbox of plastic flesjes) uit het park mee te nemen. Neem daarvoor een zakje mee, zodat je het makkelijk in je rugzak kunt meenemen.
- Koning Aap raadt **helikoptervluchten** aan de Braziliaanse kant van de Iguazu Watervallen **niet** aan. Het geluid en de vervuiling heeft een negatief effect op de dieren en vogels in de omliggende jungle.

#### Eten en drinken

Dankzij de grote immigrantenstromen kent Argentinië een gevarieerde internationale keuken; de Spaanse en Italiaanse invloeden zijn het grootst. Veel streken hebben hun eigen lokale specialiteiten. In Patagonië eet men bijvoorbeeld

*estofado*, een ragout van schapenvlees, gekookte aardappelen en uien. Dé nationale passie van Argentinië is rundvlees. In restaurants en buiten op straat maken de *parrillas* (vleesroosters) overuren, en op zondagmiddag verzamelen vrienden of familie zich in de tuin of een park voor een *asado*: een festijn van enorme stukken geroosterd vlees op een open vuur. Het grillen is mannenwerk en het gebruik van kruiden en specerijen taboe.

**Drinken in Argentinië:** Een typische lokale drank is *mate*: een stimulerende kruidenthee met een sterke bittere smaak. Zij wordt getrokken van kleingesneden heesterblaadjes en -takjes (*yerba*) en warm water. Het drinken van yerba-mate uit een uitgeholde kalebas (de *mate*) met zilveren pijpje (*bombilla*) is een sociaal gebeuren en zul je vaak om je heen zien tijdens je [reis door Argentinië](#). Liefhebbers van wijn komen ruimschoots aan hun trekken in Argentinië: de beste druivensoorten groeien rondom Mendoza en Cafayate.

## Land en landschap

Argentinië (*República Argentina*) is gelegen in Zuid-Amerika en heeft een oppervlakte zo groot als India of westelijk Europa van Noord-Noorwegen tot Marokko. De oppervlakte van het land is 2.736.690 km<sup>2</sup> (circa 82 keer Nederland of 91 keer België). In omvang is Argentinië na Brazilië het tweede land van Zuid-Amerika. Argentinië is ruim 4000 km lang en 1400 km breed en grenst aan Paraguay, Brazilië, Bolivia, Chili en Uruguay.

**Landschap van Argentinië:** Het landschap van Argentinië kent vanwege de enorme oppervlakte en uitgestrektheid veel variatie. In het noorden ten oosten van het Andesgebergte liggen subtropische laagvlaktes, en in het oosten en centrum van het land gloeien de vruchtbare pampa, ook wel het 'geografische en economische hart' van Argentinië genoemd. Vanaf de Río Negro in het zuiden tot aan de Straat Magellaan beginnen de uitgestrekte, woestijnachtige steppes van Patagonië, die doorlopen tot in Vuurland. Hoe zuidelijker je komt tijdens je [Argentinië reis](#), des te bosrijker en bergachtiger het landschap wordt. Door de stromingen van de oceaan en de uitlopers van het Andesgebergte staat hier vaak een harde wind en is er veel neerslag.

## Taal

De nationale taal van Argentinië is Spaans. Het Argentijnse Spaans verschilt op diverse punten van het officiële Spaans. Zo worden *ll* en *y* aan het begin van een woord of tussen twee klinkers niet uitgesproken als respectievelijk *lj* en *iej* (Spanje) maar als een *zzj*. Bijvoorbeeld: *calle* (straat): *kázzje*, *yo* (ik): *zzjo*. Nog een voorbeeld: 'jij bent' is in Argentinië niet *tu eres* maar *vos sos*. En voor 'jullie' gebruikt de Argentijn niet het Spaanse *vosotros* maar *ustedes*. Wees echter gerust: met het 'gewone' Spaans kun je natuurlijk altijd terecht tijdens je [rondreis door Argentinië](#)

## Religie

Ruim driekwart van de bevolking in Argentinië is rooms-katholiek, maar slechts een minderheid gaat regelmatig naar de kerk. Europese protestanten, Russische orthodoxen, joodse en moslim-immigranten introduceerden ook andere religieuze stromingen.

## Foien

Het geven van een fooi in Argentinië is gebruikelijk. In een bar of restaurant is dat 10 tot 15 procent. Voor een taxirit kun je de prijs naar boven afronden. Hotelpersoneel, attente schoenpoetsers, tankstation medewerkers, zelfbenoemde parkeerwachters, enz. verwachten ook een fooi.

De reisbegeleiders, lokale gidsen en chauffeurs die voor Koning Aap werken verwachten een fooi, mits ze hun werk naar voldoening gedaan hebben. Een richtbedrag voor de reisbegeleider is 45-30 USD per dag voor de gehele groep. Deze adviesbedragen zijn richtlijnen voor volwassen reizigers. Voor de chauffeur is eveneens een fooi van 25-15 USD voor de gehele groep per dag een mooi richtbedrag.

## Weer en klimaat

Omdat Argentinië op het zuidelijk halfrond ligt, zijn de seizoenen omgekeerd: de zomer is hier van december tot maart. Dit is de beste periode om Patagonië en Vuurland te bezoeken en rondom het Andesgebergte te reizen: de temperaturen zijn aangenaam en toeristische faciliteiten beschikbaar (excursies, bus transport en hotels). De rest van Argentinië is in de zomer zeer warm en/of vochtig. Voor deze gebieden zijn het begin van de zomer (oktober-november) en de nazomer (maart-april) ideaal. Het winterseizoen loopt van juli tot oktober; juli en augustus zijn de

beste skimaanden.

**Klimaattabel van Argentinië:** De vier cijfers die telkens worden genoemd zijn van links naar rechts: de gemiddelde maximum temperatuur in graden Celsius, aantal zonuren per dag, aantal dagen per maand met minimaal 1 mm-neerslag per dag en- de gemiddelde temperatuur van het zeewater (indien van toepassing).

### BUENOS AIRES

Maand	T Gem	Zon	Neerslag	T W
Januari	29	9	9	23
Februari	28	9	8	23
Maart	26	7	8	22
April	22	7	8	19
Mei	19	5	7	16
Juni	15	4	7	13
Juli	15	5	7	11
Augustus	17	6	7	10
September	19	6	7	11
Oktober	22	7	10	14
November	25	8	9	18
December	28	8	10	21

### USHUAIA

Maand	T Gem	Zon	Neerslag	T W
Januari	15	7	10	9
Februari	14	7	8	10
Maart	12	5	8	9
April	9	4	10	9
Mei	6	3	10	9
Juni	4	3	8	8
Juli	4	3	8	7
Augustus	5	4	7	6

September	7	6	6	6
Oktober	10	6	7	6
November	12	7	8	7
December	14	7	9	8

---

## Adressen

### Ambassade van Argentinië in Nederland

Javastraat 20, 2585 AN Den Haag

T 0031 (0)70 311 84 11

F 0031 (0)70 311 8410

I [www.rijksoverheid.nl](http://www.rijksoverheid.nl)

### Ambassade van Argentinië in België

Louizalaan 225 bus 3, 1050 Brussel

T 0032 (0)2 647 1104

F 0032 (0)2 647 1058

I <https://ebelg.cancilleria.gob.ar/neerla>

### Ambassade van Nederland in Argentinië

Edificio Porteño Plaza II, Olga Cossettini 831, piso 3 (3e etage), Buenos Aires

T 0054 (11) 4338 0050

I [www.nederlandwereldwijd.nl](http://www.nederlandwereldwijd.nl)

### Ambassade van België in Argentinië

Edificio Porteño Plaza II, Olga Cossettini, 3de etage, C1107BVA Buenos Aires

T: +54-11-431 372 72

I: <http://argentina.diplomatie.belgium.be/nl>

---

## Communicatie

Postkantoren zijn doordeweeks meestal open van 8.00-20.00 uur en op zaterdag van 9.00-13.00 uur. In de grote steden zijn veel belwinkels (*centros de llamados*) of Telecentro offices waar je (goedkoop) kunt bellen, internetten, e-mailen, faxen en printen.

**Mobiel bellen vanuit Argentinië:** Als je met je mobiel vanuit Argentinië wilt bellen dien je er rekening mee te houden dat men daar belt via het GSM 850/1900 netwerk. De meeste mobiele telefoons zijn hier tegenwoordig geschikt voor. Voor de zekerheid kun je het checken bij je provider. Informeer ook of je provider een roaming overeenkomst heeft met een Argentijnse provider. Het landnummer van Argentinië is +54. Voor Nederland draai je eerst +31, voor België +32, gevolgd door het netnummer zonder nul en het abonneenummer. Informatie over de kosten van mobiel bellen bij verschillende providers vind je op: [www.bellen.com](http://www.bellen.com).

**WiFi in Argentinië:** Als je voor langere tijd in Argentinië verblijft en een simlockvrij toestel hebt, is het de moeite waard om een lokaal nummer aan te schaffen. Een identiteitsbewijs is voldoende. Je kunt bij een telefoonwinkel (*locutorio*) van Claro, Movistar of Personal een SIM-kaart en prepaid beltegoed kopen waarmee je ook kunt internetten. Veel hotels, cafés en restaurants beschikken over gratis WiFi. Houd er rekening mee dat het internet over het algemeen, en zeker buiten de grote steden, een stuk trager is dan in Nederland en België, zowel via roaming als via WiFi.

Een handige app die je thuis al kunt downloaden is *Maps.Me*. Met deze app kun je plattegronden downloaden die je vervolgens offline kunt gebruiken.

---

## Elektriciteit

Het netspanning in Argentinië is 220 volt. In de meeste stopcontacten passen stekkers met twee of drie (geaarde)

platte polen en stekkers met twee dunne ronde polen. Nederlandse en Belgische stekkers met dikke polen zijn niet direct bruikbaar. Adapters of verloopstekkers zijn in Argentinië ter plekke verkrijgbaar. Kijk [hier](#) als je wilt zien wat voor stopcontact en stekkers in Argentinië gebruikelijk zijn.

---

## Gezondheid

Hoewel inentingen voor Argentinië niet verplicht zijn, worden ze wel aanbevolen. Hoeveel en welke vaccinaties je nodig hebt, hangt af van het soort reis en het gebied dat je bezoekt. Actuele informatie staat op [www.lcr.nl](http://www.lcr.nl), de site van het Landelijk Coördinatiecentrum Reizigersadviesing dat richtlijnen uit geeft voor vaccinaties en preventie van malaria. In België kun je vergelijkbare informatie krijgen via [www.wanda.be](http://www.wanda.be).

**Vaccineren bij je thuis!** Bij veel reizen die we aanbieden zijn inentingen tegen de belangrijkste ziekten noodzakelijk. Niet het meest leuke deel van je reisvoorbereiding maar wel onvermijdelijk. Koning Aap heeft in samenwerking met [Thuisvaccinatie.nl](http://Thuisvaccinatie.nl) een oplossing gevonden voor deze vaak tijdrovende klus. In plaats van dat jij naar de GGD of huisarts moet gaan, komt een huisarts bij je thuis op het moment dat het jou schikt om de benodigde inenting te zetten. [Thuisvaccinatie.nl](http://Thuisvaccinatie.nl) is een landelijk werkend vaccinatiecentrum (enkel in Nederland). Als je minstens 4 weken voor vertrek contact met hen opneemt, garanderen we dat je gebruik kunt maken van deze unieke service. Een handig alternatief voor de GGD! Maak hier een [afspraak voor jouw vaccinaties](#).

**Reisapothek voor Argentinië:** Neem een kleine reisapothek mee op je [rondreis door Argentinië](#) of je [familie reis door Argentinië](#) met daarin o.a. jodium, pleisters, en middelen tegen koorts, diarree, verstopping, insectenbeten, zonnebrand en eventueel een middel tegen reisziekte. Denk ook aan een tekentang, thermometer (onbreekbaar), ORS (Oral Rehydration Salts, tegen uitdroging) en vitaminetabletten. Voor de hygiëne op reis o.a. een flesje desinfecteergel en ontsmettingsdoekjes. Als je naar een malariagebied gaat, denk dan aan anti-malaria tabletten en muggenolie met DEET.

**Europees Medisch Paspoort:** Handig om mee te nemen is het Europees Medisch Paspoort, een document waarmee je in urgente situaties veel problemen kan voorkomen. Het paspoort is opgesteld in elf talen, waardoor de hulpverlener (in het buitenland) eenvoudig de gegevens van de patiënt, zijn of haar ziekten, aandoeningen en medicijngebruik kan opzoeken. Ook is vermeld wie de behandelende arts is en wie er in dringende gevallen gewaarschuwd kan worden. Het medisch paspoort is onder andere verkrijgbaar bij huisarts, de Reisdokter, apotheek en GGD.

**Preventieve maatregelen in Argentinië:** Bij aankomst is het zaak de tijd te nemen om te acclimatiseren. Wees voorzichtig met zonnen en zet bij uitstapjes in de volle zon iets op je hoofd. Omdat je in de droge hitte ongemerkt veel vocht verliest, moet je steeds veel blijven drinken en wat extra zout op je eten strooien. Warme dranken zijn over het algemeen beter dan ijskoude. Je maag en darmen worden dan minder belast. Het water uit de kraan kun je beter niet drinken. Vind hier meer informatie over [gezond op reis](#).

**Ziekenhuizen in Argentinië:** De medische voorzieningen in Argentinië zijn goed ontwikkeld. In vrijwel elke stad vind je een particuliere kliniek. Voor Engelssprekende artsen kun je in Buenos Aires in de eerste plaats terecht in *Hospital Británico*.

---

## Bagage en kleding

Het is handig om een rugzak te gebruiken tijdens je [rondreis door Argentinië](#). Probeer niet meer dan 15 kg aan bagage mee te nemen. Je kunt tijdens de reis altijd zelf één en ander uitwassen (neem zo'n handige tube wasmiddel mee), maar in een aantal hotels in Argentinië kun je tegen een vergoeding eventueel je was laten doen. Het echte maximale gewicht is 15 kg, daar dit het maximaal toegestaan is op de binnenlandse vluchten. Je kunt natuurlijk meer bagage meenemen, maar dan dien je daar dus extra voor te betalen en de kosten hiervoor zijn hoog en voor eigen rekening. Het meenemen van een harde en grote koffer wordt sterk afgeraden, omdat die lastig te vervoeren is. Soms moet je je spullen een eindje dragen. Voor het opbergen van waardepapieren kun je het beste een dunne katoenen geldgordel kopen, die je onder je kleding kunt dragen. Neem liever te weinig kleding mee dan teveel. Wat je mist kun je vaak voor een luttel bedrag ter plekke aanschaffen in Argentinië.

Voor de dagen die je in Torres del Paine spendeert, is het handig om een dagrugzak mee te nemen.

Denk ook aan de volgende artikelen:

- warme kleding;

- dunne handschoenen en een muts;
- handdoek;
- zakmes (multifunctioneel en een goede kwaliteit zijn belangrijk);
- zaklantaarn;
- reiswekker;
- zonnebril en een reservebril;
- hoofddeksel (als bescherming tegen de zon);
- reservecontactlenzen en vloeistof (bedenk dat harde lenzen soms problemen geven door stof en zand);
- plastic zakken om kleding schoon te houden;
- makkelijke en lichte loopschoenen of sandalen;
- stevige, dichte en goed ingelopen wandelschoenen met een dikke zool en goed profiel;
- toilettas met o.a. zonnebrandmiddel met hoge beschermingsfaktor, lippencrème, tampons, scheermesjes, tandpasta, wetties / toiletpapier;
- zwemkleding;
- een verrekijker kan soms veel plezier geven. ;
- muggenwerend middel met DEET (verblijf Foz de Iguazu);
- regenjas/poncho;
- hangslotjes voor je rugzak;
- kopie van je paspoort en reisverzekeringsvoorwaarden (een pasje van je reisverzekering met daarop het alarmnummer);
- lijstje met belangrijke adressen;
- goede reisgids

Het is aan te raden warme, wind- en waterdichte kleding mee te nemen, want in de bergen kan het flink koud zijn, waarbij de temperaturen ver onder het vriespunt kunnen dalen (bijvoorbeeld een combinatie van een goede warme trui, een lange broek en een winddicht jack). In het verre zuiden is het klimaat onberekenbaar, zodat je ook met sneeuw rekening moet houden. Verschillende laagjes over elkaar helpen goed tegen de kou. Neem ook een stel luchtige katoenen kleren en evt. badkleding mee voor een bezoek aan tropische Puerto Iguazu.

---

## Geldzaken

De Argentijnse peso (ARS of \$) is onderverdeeld in 100 centavos. Kijk voor de actuele wisselkoers op: [www.oanda.com](http://www.oanda.com). Dollars en euro's kun je wisselen bij banken of een *casa de cambio* (wisselkantoor). Veel hotels accepteren Amerikaanse dollars.

**Pinnen in Argentinië:** Op veel plaatsen vind je pinautomaten (*cajeros automáticos*), waar je met bankpas (Maestro of Cirruslogo) of creditcard geld kunt opnemen. Het maximum bedrag dat je kunt opnemen is beperkt. Betaal indien mogelijk met je bankpas. Neem voor de zekerheid altijd genoeg contanten (in nationale valuta) mee als je naar afgelegen reisbestemmingen gaat. Zeker in het zuidelijk deel van Argentinië zijn de mogelijkheden om te pinnen beperkt.

**Veilig pinnen in Argentinië:** Om veiligheidsredenen hebben Nederlandse en Belgische banken de bankpassen met Cirrus/Maestro-logo standaard ingesteld op gebruik binnen Europa. Indien je geld wilt pinnen in Argentinië dien je deze instelling tijdelijk te wijzigen naar 'Wereld'.

---

## Openingstijden

De meeste winkels in Argentinië gaan open tussen 9.00-9.30 uur (levensmiddelenzaken vroeger), zijn 's middags gesloten tussen 13.00-16.00 uur, en dan weer open tot 19.30-20.30 uur.

**Shopperen in Argentinië:** Grote shopping malls en supermarkten sluiten pas om 21.00 uur, en zijn vaak het hele weekend open. Andere winkels zijn op zaterdag tot 13.00 uur open. Over het algemeen zijn de Argentijnse banken op werkdagen open van 10.00-15.00 uur. Veel musea zijn op maandag gesloten.

---

## Fotografie

Het natuurschoon in Argentinië is overweldigend, dus neem voldoende foto- en filmmateriaal mee om hier thuis van te kunnen nagenieten. Houd bij het fotograferen van besneeuwde bergtoppen en gletsjers rekening met het felle licht: om

grijze foto's en harde licht-schaduwcontrasten te voorkomen, kun je je opnamen beter overbelichten. Als je mensen wilt fotograferen tijdens je [rondreis door Argentinië](#) of je [familiereis Argentinië](#), getuigt het van respect als je vooraf om toestemming vraagt. Het is ten strengste verboden om foto's van regeringsgebouwen, officiële en militaire gebouwen, grensovergangen, road blocks, vliegvelden, enz. te nemen.

---

## Veiligheid

Argentinië is zeker in vergelijking met andere Zuid-Amerikaanse landen behoorlijk veilig. Maar let vooral in grote steden goed op je spullen en loop op straat niet met kostbare camera's en sieraden te pronken. Mocht je beroofd worden, hang dan vooral niet de held uit: geef de overvaller wat hij wil en doe aangifte bij de plaatselijke politie of de toeristenpolitie (policía de turismo). Zorg wel dat je vooraf de app 'SOS op reis' gedownload hebt zodat je alle belangrijke telefoonnummers bij de hand hebt.

**Reisadviezen voor Argentinië:** Nuttige reisadviezen en actuele informatie over de veiligheid in de verschillende regio's van Argentinië vind je op [www.nederlandwereldwijd.nl](http://www.nederlandwereldwijd.nl) of op <http://diplomatie.belgium.be/nl>. Nederlanders kunnen in geval van nood 24/7 bellen met het contactcenter van Buitenlandse Zaken, telefoon +31 247 247 247. Ook via het Twitteraccount @247BZ of de 24/7 BZ Reisapp kun je direct contact opnemen met het contactcenter.

---

## Tijdsverschil

In Argentinië is het in onze winter vier uur vroeger. In onze zomer bedraagt het tijdsverschil vijf uur. Argentinië heeft zelf geen zomer- of wintertijd.

---

## Reisdocumenten

### Internationaal paspoort:

Wij adviseren je om op reis te gaan met een internationaal paspoort dat bij terugkeer van je reis nog minimaal zes maanden geldig is. Als je naar Argentinië reist moet je paspoort beschikken over tenminste 1 lege visumpagina.

### Visum:

Voor deze bestemming is voor reizigers met een Nederlandse of Belgische nationaliteit geen visum nodig bij een verblijf van maximaal 90 dagen.

Als je afwijkend reist van de groepsreis raden wij je aan om je goed te laten informeren over of je een visum nodig hebt. Onze partner Traveldocs helpt je graag verder en is telefonisch bereikbaar via +31 (0) 23 22 100 04. Traveldocs is een gespecialiseerde visumdienst voor Nederland (voor Nederlandse paspoorthouders) en België (voor Belgische paspoorthouders).

Kijk op de website van Traveldocs voor meer informatie:

- Nederlandse reizigers bezoeken: [visum-legalisatie.nl/koningaap-nl/nl](http://visum-legalisatie.nl/koningaap-nl/nl)
- Belgische reizigers bezoeken: [visum-legalisatie.nl/koningaap-be](http://visum-legalisatie.nl/koningaap-be)

*Reizigers die niet beschikken over de Nederlandse of Belgische nationaliteit, dienen zelf contact op te nemen met de betreffende ambassade(s) en hun eventuele visum te regelen.*

*Reizigers met meereizende kinderen onder de 18 jaar dienen zelf bij de betreffende ambassade te informeren naar eventuele aanvullende toelatingseisen.*

## Overstap in de Verenigde Staten

Voor reizen met een overstap in de Verenigde Staten, dien je online voor vertrek een ESTA (Electronic System of Travel Authority) aan te vragen.

---

## Chili

### Feestdagen en festivals

Chili kent tal van nationale en religieuze feestdagen. Op 1 mei viert Chili de Dag van de Arbeid, op 21 mei de Dag van de Marine ter herinnering van de slag bij Iquique, 18 september is het Onafhankelijkheidsdag (*Día de la*

*Independencia*), op 19 september de Dag van het Leger en op 12 oktober *Día de la Raza*, de dag van het verzet van de inheemse volkeren tegen de Spaanse overheersers.

**Religieuze feestdagen in Chili:** Belangrijke religieuze feestdagen zijn *Semana Santa* (de Goede Week voor Pasen), feestdag ter ere van Heilige Petrus en Paulus (29 juni), Dag van de Reformatie (31 oktober), Allerheiligen en Allerzielen (1 en 2 november) en Maria Onbevlekt Ontvangen (8 december).

**Lokale feestdagen in Chili:** Daarnaast vinden er in Chili veel lokale feesten en evenementen plaats. Zo worden in januari en februari boerenfeesten gehouden op Isla de Chiloé. De beroemde mythen en sagen van deze eilandenarchipel inspireren tot vrolijke verkleedpartijen, paardenrennen, en het bereiden van lokale gerechten als de *curanto*: een caloriebom van schaaldieren, vis, kip, worst en aardappels. In het hoge noorden liggen enkele bedevaartsoorden, waar jaarlijks tienduizenden pelgrims naartoe trekken om eer te bewijzen aan hun Madonna's. Deze gepassioneerde vereringen zijn een combinatie van katholieke en indiaanse geloofselementen. Zo barst tussen 12 en 18 juli het dorpje La Tirana uit zijn voegen, tijdens het *Fiesta de la Virgen del Carmen*, en wordt op 7 en 8 september in Aiquina de Maagd van Guadalupe vereerd.

## Cultuur

Al bij de eerste kennismaking geven mannen en vrouwen elkaar een kus op de rechterwang (alleen niet in formelere situaties) terwijl Chileense mannen elkaar de hand schudden. Het geven van drie zoenen, zoals in Nederland, is in Chili *not done*. Chilenen houden van gezelligheid, en zijn in het algemeen vriendelijk en geïnteresseerd naar buitenlanders. Chilenen gaan relatief laat aan tafel: de lunch vanaf 14.00 uur en het diner pas vanaf 21.00 uur. Ze maken graag grappen over Argentijnen, zoals Belgen dat over Nederlanders doen.

**Kleding in Chili:** De gangbare kledingstijl is het best te omschrijven als 'verzorgd *casual*'. Mannen dragen in de stad geen korte broek, dat doen ze alleen in recreatiegebieden.

## Eten en drinken

Populair eten in Chili is de *asado*, het grillen van grote stukken vlees. Een bekend traditioneel Chileens gerecht is *pastel de choclo*, een ovenschotel met maïs, gehakt en olijven. De nationale snack is *empanada*: vlees met ui en olijven in stevig deeg uit de oven. De *empanada* kan ook met kaas of schaaldieren gevuld worden. In Chili serveert men een grote variëteit aan vis en schaaldieren: van gegrilde tonijn en ombervis tot gebakken paling en *caldillo* (dikke soep), *mariscales* (kleine schaaldieren), *jaivas rellenadas* (gevulde krab), *chupe de lapas* (stampot) en *erizos* (zee-egels). *Mote* (een soort gort) met *huesillos* (gedroogde perziken) is het belangrijkste nagerecht.

**Drinken in Chili:** Een typische lokale drank is *mate*: een stimulerende kruidenthee met een sterke bittere smaak. Zij wordt getrokken van kleingesneden heesterblaadjes en -takjes (*yerba*) en warm water. Het drinken van yerba-mate uit een uitgeholde kalebas (de *mate*) met zilveren pijpje (*bombilla*) is een sociaal gebeuren en zul je vaak om je heen zien tijdens je [rondreis door Chili](#). Liefhebbers van wijn komen ruimschoots aan hun trekken in Chili. De belangrijkste Chileense wijngebieden bevinden zich rondom Santiago. De wijnen van Chili behoren tot de meest biologisch en ecologisch verantwoorde ter wereld.

## Land en landschap

Het landschap van Chili kent veel variatie. Noord-Chili wordt gedomineerd door het Andesgebergte aan de oostgrens, en het kustgebergte (Cordillera), met toppen tot 3000 meter hoogte, aan de Grote Oceaan. Tussen die twee ketens ligt een centrale laagvlakte, de Llano Intermedio of Valle Longitudinal. In het noorden van deze vallei liggen droge bergachtige woestijngebieden en grote zoutvlakten (*salares*). Bij Santiago begint de vruchtbare Centrale Vallei, die in de provincie Valdivia overgaat in een bosrijk merengebied. Ten zuiden van Puerto Montt strekt het Chileense deel van de Patagonische Steppes zich uit. Het westelijk deel van Vuurland hoort ook bij het grondgebied van Chili, evenals Paaseiland, de Juan-Fernández-eilanden, en een omvangrijk stuk van Antarctica, de Zuidpool.

## Bevolking

Het 4300 km lange en maximaal 150 km brede Chili telt ongeveer 19 miljoen inwoners. Het platteland is zeer dunbevolkt; twee derde van de Chilenen leeft in het midden van het land, tussen Copiapó en Concepción, op slechts een vijfde van het totale landoppervlak. De meeste inwoners van Chili zijn mestiezen, afstammelingen van Spaanse kolonisten en indianen. Een op de vier Chilenen is een nakomeling van blanke immigranten uit Europa, met name uit

Duitsland. Zo'n 5 procent van de inwoners is indiaans. In het zuiden van Chili, vooral rond de stad Temuco, leven nog traditionele Mapuche-gemeenschappen. Ook de inheemse Aymaras en de Atacameños uit de woestijnen en hoogvlaktes van het noorden hebben hun eigen cultuur weten te bewaren.

### Religie

Ruim driekwart van de bevolking in Chili is rooms-katholiek, maar slechts een minderheid gaat regelmatig naar de kerk. In Chili verbreidden zich tijdens de dictatuur van Pinochet tal van protestantse sekten, zoals Jehova's Getuigen, presbyterianen, mormonen en zevendedagsadventisten, en is de pinksterbeweging sterk in opkomst. In het leven van de Mapuche-indianen nemen sjamanen, voorouderverering en traditionele ceremonieën nog een belangrijke plaats is.

### Foien

Het is gebruikelijk om 10 tot 15 procent fooi te geven in een bar of restaurant en de prijs van een taxirit naar boven af te ronden. Hotelpersoneel dat jouw bagage sjuwt en kamer schoonmaakt, verwacht in Chili ook een kleine fooi.

De reisbegeleiders, lokale gidsen en chauffeurs die voor Koning Aap werken verwachten een fooi, mits ze hun werk naar voldoening gedaan hebben. Een richtbedrag voor je reisbegeleider is 1 à 2 euro per reiziger per dag.

### Taal

De nationale taal in Chili is Spaans. Buiten de toeristische gebieden wordt er niet tot nauwelijks Engels gesproken.

### Weer en klimaat

**Beste reistijd voor Chili:** Omdat Chili op het zuidelijk halfrond ligt, zijn de seizoenen omgekeerd: de zomer is hier van december tot maart. Dit is de beste periode om Patagonië en Vuurland te bezoeken op je [rondreis Chili](#) en rondom het Andesgebergte te reizen: de temperaturen zijn aangenaam en toeristische faciliteiten beschikbaar (excursies, bustransport en hotels). Het centrale deel van Chili (rond Santiago en Valparaiso) is in de zomer zeer warm en/of vochtig. Voor deze gebieden zijn het begin van de zomer (oktober-november) en de nazomer (maart-april) ideaal. De kust van Noord-Chili heeft het hele jaar een lenteachtig klimaat. Het winterseizoen loopt van juli tot oktober; juli en augustus zijn de beste skimaanden.

**Klimaattabel Chili:** De vier cijfers die telkens worden genoemd zijn van links naar rechts: de gemiddelde maximum temperatuur in graden Celsius, aantal zonuren per dag, aantal dagen per maand met minimaal 1 mm-neerslag per dag en- de gemiddelde temperatuur van het zeewater (indien van toepassing).

### SANTIAGO

Maand	T Gem	Zon	Neerslag	T W
Januari	26	11	2	
Februari	25	10	2	
Maart	23	9	2	
April	19	7	3	
Mei	16	4	4	
Juni	13	4	6	
Juli	13	4	7	
Augustus	14	5	7	

September	16	6	5
Oktober	20	7	4
November	23	9	3
December	25	11	2

## PUNTAARENAS

Maand	T Gem	Zon	Neerslag	T W
Januari	15	7	10	9
Februari	14	7	8	10
Maart	12	5	8	9
April	9	4	10	9
Mei	6	3	10	9
Juni	4	3	8	8
Juli	4	3	8	7
Augustus	5	4	7	6
September	7	6	6	6
Oktober	10	6	7	6
November	12	7	8	7
December	14	7	9	8

---

### Adressen

#### Ambassade van Chili in Nederland

Parkstraat 30, 2514 JK Den Haag

T 070 312 36 40

I <https://chile.gob.cl/paises-bajos/>

#### Ambassade van Chili in België

Aduatukersstraat 106, 1040 Brussel

T (+32) 2 743 36 60

I <https://chile.gob.cl/belgica/en/>

#### Nederlandse ambassade in Chili

Av. Apoquindo 3500, piso 13, Las Condes, Santiago de Chile

T +56 2 756 92 00

I [www.nederlandwereldwijd.nl](http://www.nederlandwereldwijd.nl)

#### Belgische ambassade in Chili

---

## Communicatie

Postkantoren zijn doordeweeks meestal open van 8.00-20.00 uur en op zaterdag van 9.00-13.00 uur. In de grote steden zijn veel belwinkels (*centros de llamados*) en internetcafés waar je (goedkoop) kunt bellen, internetten, e-mailen, faxen en printen.

**Mobiel bellen in Chili:** Als je met je mobiel vanuit Chili wilt bellen dien je er rekening mee te houden dat men daar belt via het GSM 850/1900 netwerk. De meeste mobiele telefoons zijn hier tegenwoordig geschikt voor. Voor de zekerheid kun je het checken bij je provider. Informeer ook of je provider een roaming overeenkomst heeft met een Chileense provider. Het landnummer van Chili is +56. Voor Nederland draai je eerst +31, voor België +32, gevolgd door het netnummer zonder nul en het abonneenummer. Informatie over de kosten van mobiel bellen bij verschillende providers vind je op: [www.bellen.com](http://www.bellen.com).

Als je voor langere tijd in Chili verblijft en een simlockvrij toestel hebt, is het de moeite waard om een lokaal nummer aan te schaffen. Een identiteitsbewijs is voldoende. Je kunt bij een telefoonwinkel (*locuritorio*) van Claro, Entel, Movistar of WOM een SIM-kaart en prepaid beltegoed kopen waarmee je ook kunt internetten en whatsappen. Veel hotels, cafés en restaurants beschikken over gratis WiFi. Ook veel overheidsgebouwen en centrale pleinen van (kleine) dorpjes hebben WiFi. Na inloggen blijft de verbinding circa tien minuten in stand, daarna moet je opnieuw inloggen. Houd er rekening mee dat het internet over het algemeen, en zeker buiten de grote steden, een stuk trager is dan in Nederland en België, zowel via roaming als via WiFi.

**Internet in Chili:** Er zijn volop internetcafés in steden en toeristische plaatsen. Ook beschikken veel hotels, cafés en restaurants over WiFi. Zie: [www.wificafespots.com](http://www.wificafespots.com)

---

## Elektriciteit

De netspanning in Chili is 220 volt. In de meeste stopcontacten passen stekkers met twee of drie (geaarde) platte polen en stekkers met twee dunne ronde polen. Nederlandse en Belgische stekkers met dikke polen zijn niet direct bruikbaar. Adapters of verloopstekkers zijn in lokale elektriciteitswinkels verkrijgbaar. Kijk [hier](#) als je wilt zien wat voor stopcontact en stekkers in Chili gebruikelijk zijn.

---

## Gezondheid

Vaccinaties voor Chili worden beslist aangeraden. Voor de actuele stand van zaken verwijzen we naar [www.lcr.nl](http://www.lcr.nl), de website van het Landelijk Coördinatiecentrum Reizigersadviesing (LCR) dat de richtlijnen uitgeeft voor vaccinaties en preventie van malaria. In België kun je vergelijkbare informatie krijgen op [www.wanda.be](http://www.wanda.be).

**Vaccineren bij je thuis!** Bij veel reizen die we aanbieden zijn inentingen tegen de belangrijkste ziekten noodzakelijk. Niet het meest leuke deel van je reisvoorbereiding maar wel onvermijdelijk. Koning Aap heeft in samenwerking met [Thuisvaccinatie.nl](http://Thuisvaccinatie.nl) een oplossing gevonden voor deze vaak tijdrovende klus. In plaats van dat jij naar de GGD of huisarts moet gaan, komt een huisarts bij je thuis op het moment dat het jou schikt om de benodigde inentingen te zetten. [Thuisvaccinatie.nl](http://Thuisvaccinatie.nl) is een landelijk werkend vaccinatiecentrum (enkel in Nederland). Als je minstens 4 weken voor vertrek contact met hen opneemt, garanderen we dat je gebruik kunt maken van deze unieke service. Een handig alternatief voor de GGD!

**Preventieve maatregelen voor je reis naar Chili:** Bij aankomst is het zaak de tijd te nemen om te acclimatiseren. Wees voorzichtig met zonnen en zet bij uitstapjes in de volle zon iets op je hoofd. Omdat je in de droge hitte ongemerkt veel vocht verliest, moet je steeds veel blijven drinken en wat extra zout op je eten strooien. Warme dranken zijn over het algemeen beter dan ijskoude. Je maag en darmen worden dan minder belast. Het water uit de kraan kun je beter niet drinken. Kijk voor meer informatie op [www.gezondopreis.nl](http://www.gezondopreis.nl).

**Reisapotheek voor Chili:** Neem op je [Chili rondreis](#) een kleine reisapotheek mee met daarin o.a. jodium, pleisters, en middelen tegen koorts, diarree, verstopping, insectenbeten, zonnebrand en eventueel een middel tegen reisziekte. Denk ook aan een tekentang, thermometer (onbreekbaar), ORS (Oral Rehydration Salts, tegen uitdroging) en vitaminetabletten. Voor de hygiëne op reis o.a. een flesje desinfecteergel (daarmee kun je zonder water en zeep je

handen wassen) en ontsmettingsdoekjes en condooms.

**Europees Medisch Paspoort:** Handig om mee te nemen is het Europees Medisch Paspoort, een document waarmee je in urgente situaties veel problemen kan voorkomen. Het paspoort is opgesteld in elf talen, waardoor de hulpverlener (in het buitenland) eenvoudig de gegevens van de patiënt, zijn of haar ziekten, aandoeningen en medicijngebruik kan opzoeken. Ook is vermeld wie de behandelende arts is en wie er in dringende gevallen gewaarschuwd kan worden. Het medisch paspoort is onder andere verkrijgbaar bij huisarts, de Reisdokter, apotheek en GGD.

**Hoogteziekte in Chili:** Als je tijdens de reis boven de 2500 meter hoogte komt bestaat de kans op hoogteziekte. Door het zuurstofgebrek wordt de ademhaling versneld en adem je meer vocht uit dan normaal. Vandaar dat je veel moet drinken: boven 2500 meter in elk geval drie tot vier liter per dag! Hoogteziekte treedt meestal binnen 24-72 uur op na het bereiken van een nieuwe hoogte. Hoofdpijn is het belangrijkste symptoom. Informeer je vooraf goed over verschijnselen van hoogteziekte. Raadpleeg het boekje 'Hoe blijf ik gezond in de hoogte' (uitgave KIT) of kijk op de website [www.hoogteziekte.info](http://www.hoogteziekte.info).

---

### Bagage en kleding

Het is handig om een rugzak te gebruiken tijdens je [rondreis door Chili](#). Probeer niet meer dan 15 kg aan bagage mee te nemen. Je kunt tijdens de reis altijd zelf één en ander uitwassen (neem zo'n handige tube wasmiddel mee), maar in een aantal hotels in Chili kun je tegen een vergoeding eventueel je was laten doen. Het meenemen van harde en grote koffer wordt sterk afgeraden, omdat die lastig te vervoeren is. Soms moet je je spullen een eindje dragen. Voor het opbergen van waardepapieren kun je het beste een dunne katoenen geldgordel kopen, die je onder je kleding kunt dragen. Neem liever te weinig kleding dan teveel mee naar Chili. Wat je mist kun je vaak voor een luttel bedrag ter plekke aanschaffen.

- warme kleding;
- dunne handschoenen en een muts;
- handdoek;
- zakmes (multifunctioneel en een goede kwaliteit zijn belangrijk);
- zaklantaarn;
- reiswekker;
- zonnebril en een reservebril;
- hoofddeksel (als bescherming tegen de zon);
- reservecontactlenzen en vloeistof (bedenk dat harde lenzen soms problemen geven door stof en zand);
- plastic zakken om kleding schoon te houden;
- makkelijke en lichte loopschoenen of sandalen;
- stevige, dichte en goed ingelopen wandelschoenen met een dikke zool en goed profiel;
- toiletas met o.a. zonnebrandmiddel met hoge beschermingsfaktor, lippen crème, tampons, scheermesjes, tandpasta, wetties / toiletpapier;
- zwemkleding;
- een verrekijker kan soms veel plezier geven. ;
- muggenwerend middel met DEET (verblijf Foz de Iguazu);
- regenjas/poncho;
- hangslotjes voor je rugzak;
- kopie van je paspoort en reisverzekeringsvoorwaarden (een pasje van je reisverzekering met daarop het alarmnummer);
- lijstje met belangrijke adressen;
- goede reisgids

Het is aan te raden warme, wind- en waterdichte kleding mee te nemen, want in de bergen kan het flink koud zijn, waarbij de temperaturen ver onder het vriespunt kunnen dalen (bijvoorbeeld een combinatie van een goede warme trui, een lange broek en een winddicht jack). In het verre zuiden is het klimaat onberekenbaar, zodat je ook met sneeuw rekening moet houden. Verschillende laagjes over elkaar helpen goed tegen de kou. Neem ook een stel lichte katoenen kleren en evt. badkleding mee voor een bezoek aan tropische Puerto Iguazu.

---

## Geldzaken

De munteenheid in Chili is Chileense *peso* (CLP ). Er zijn bankbiljetten van 20.000, 10.000, 5000, 2000, 1000 en 500 *peso* en munten van 100, 50, 10, 5 en 1 *peso*. Kijk voor de actuele wisselkoers op: [www.oanda.com](http://www.oanda.com).

**ATM in Chili:** Op veel plaatsen vind je pinautomaten (cajeros automaticos). Zorg voor de zekerheid dat je altijd een bedrag aan *peso*'s achter de hand hebt.

**Veilig pinnen in Chili:** Om veiligheidsredenen hebben Nederlandse en Belgische banken de bankpassen met Cirrus/Maestro-logo standaard ingesteld op gebruik binnen Europa. Indien je geld wilt pinnen in Chili dien je deze instelling tijdelijk te wijzigen naar 'Wereld'.

---

## Openingstijden

De meeste winkels in Chili gaan open tussen 9.00 en 9.30 uur (levensmiddelenzaken vroeger) tot 19.30 uur. Veel winkels blijven tussen de middag dicht van 13.00-16.00 uur, en blijven dan open tot 20.30 uur.

**Shoppin in Chili:** De shopping malls en supermarkten sluiten niet eerder dan 21.00 uur. Op zaterdag zijn de winkels vaak open tot 13.00 uur. Grote winkelcentra zijn het hele weekend open.

---

## Fotografie

Het natuurschoon in Chili is overweldigend, neem dus voldoende foto- en filmmateriaal mee om hier thuis van te kunnen nagenieten. Houd bij het fotograferen van besneeuwde bergtoppen en gletsjers rekening met het felle licht: om grijze foto's en harde licht-schaduwcontrasten te voorkomen, kun je je opnamen beter overbelichten. Als je mensen wilt fotograferen tijdens je [rondreis door Chili](#), is het beleefd om vooraf toestemming te vragen. Het is in Chili ten strengste verboden om foto's van regeringsgebouwen, officiële en militaire gebouwen, grensovergangen, road-blocks, vliegvelden, enz. te nemen.

---

## Reisdocumenten

### Internationaal paspoort:

Wij adviseren je om op reis te gaan met een internationaal paspoort dat bij terugkeer van je reis nog minimaal zes maanden geldig is. Als je naar Chili reist moet je paspoort beschikken over tenminste 1 lege visumpagina.

### Visum:

Voor deze bestemming is er voor reizigers met een Nederlandse of Belgische nationaliteit geen visum nodig bij een verblijf tot maximaal 90 dagen.

Als je afwijkend reist van de groepsreis raden wij je aan om je goed te laten informeren over of je een visum nodig hebt. Onze partner Traveldocs helpt je graag verder en is telefonisch bereikbaar via +31 (0)23 2210004. Traveldocs is een gespecialiseerde visumdienst voor Nederland (voor Nederlandse paspoorthouders) en België (voor Belgische paspoorthouders).

Kijk op de website van Traveldocs voor meer informatie:

- Nederlandse reizigers bezoeken: [visum-legalisatie.nl/koningaap-nl](http://visum-legalisatie.nl/koningaap-nl)
- Belgische reizigers bezoeken: [visum-legalisatie.nl/koningaap-be](http://visum-legalisatie.nl/koningaap-be)

*Reizigers die niet beschikken over de Nederlandse of Belgische nationaliteit, dienen zelf contact op te nemen met de betreffende ambassade(s) en hun eventuele visum te regelen.*

*Reizigers met meereizende kinderen onder de 18 jaar dienen zelf bij de betreffende ambassade te informeren naar eventuele aanvullende toelatingseisen.*

### Overstap in de Verenigde Staten:

Voor reizen met een overstap in de Verenigde Staten, dien je online voor vertrek een ESTA-toestemming (Electronic System of Travel Authority) aan te vragen.

---

## Tijdsverschil

Het tijdsverschil met Chili bedraagt in onze winter vier uur en in onze zomer vijf uur. Chili kent zelf geen zomer- of wintertijd.

---

## Veiligheid

Chili is zeker in vergelijking met andere Zuid-Amerikaanse landen behoorlijk veilig. Maar let vooral in Santiago en andere grote steden goed op je spullen en loop niet open en bloot op straat met kostbare camera's en sieraden te pronken. Mocht je beroofd worden, hang dan vooral niet de held uit: geef de overvalder wat hij wil en doe aangifte bij de plaatselijke politie of de toeristenpolitie (policía de turismo). Zorg wel dat je vooraf de app 'SOS op reis' gedownload hebt zodat je alle belangrijke telefoonnummers bij de hand hebt.

**Reisadvies voor Chili:** Nuttige reisadviezen en actuele informatie over de veiligheid in Chili vind je op [www.nederlandwereldwijd.nl](http://www.nederlandwereldwijd.nl) of op <http://diplomatie.belgium.be/nl>. Nederlanders kunnen in geval van nood 24/7 bellen met het contactcenter van Buitenlandse Zaken, telefoon +31 247 247 247. Ook via het Twitteraccount @247BZ of de 24/7 BZ Reisapp kun je direct contact opnemen met het contactcenter.

---

## Reisdocumenten

### Internationaal paspoort:

Wij adviseren je om op reis te gaan met een internationaal paspoort dat bij terugkeer van je reis nog minimaal zes maanden geldig is. Voor elk land moet je paspoort beschikken over tenminste 1 lege visumpagina.

### Visum:

Voor deze bestemming is er voor reizigers met een Nederlandse of Belgische nationaliteit geen visum nodig bij een verblijf tot maximaal 90 dagen.

Als je afwijkend reist van de groepsreis raden wij je aan om je goed te laten informeren over of je een visum nodig hebt. Onze partner Traveldocs helpt je graag verder en is telefonisch bereikbaar via +31 (0)23 22 100 04. Traveldocs is een gespecialiseerde visumdienst voor Nederland (voor Nederlandse paspoorthouders) en België (voor Belgische paspoorthouders).

Kijk op de website van Traveldocs voor meer informatie:

- Nederlandse reizigers bezoeken: [visum-legalisatie.nl/koningaap-nl/nl](http://visum-legalisatie.nl/koningaap-nl/nl)

- Belgische reizigers bezoeken: [visum-legalisatie.nl/koningaap-be/nl](http://visum-legalisatie.nl/koningaap-be/nl)

, dienen zelf contact op te nemen met de betreffende ambassade(s) en hun eventuele visum te regelen.

*Reizigers met meereizende kinderen onder de 18 jaar dienen zelf bij de betreffende ambassade te informeren naar eventuele aanvullende toelatingseisen.*

### Overstap in de Verenigde Staten:

Voor reizen met een overstap in de Verenigde Staten, dien je online voor vertrek een ESTA-toestemming (Electronic System of Travel Authority) aan te vragen. Aanvragen kan via de officiële website: <https://esta.cbp.dhs.gov/esta>. Voor vluchten die via de Verenigde Staten gaan dient online een ESTA aangevraagd te worden. Sinds 12 januari 2021 staat Cuba op de USA-lijst van landen die terrorisme sponsoren. Andere landen op die lijst zijn Iran, Noord-Korea en Syrië. Eén van de gevolgen van deze maatregel is dat, als blijkt dat de reiziger in dat land is geweest, de reiziger problemen kan krijgen met het aanvragen van een ESTA. Ben je in één van deze landen geweest, neem dan contact op met Traveldocs.

---

## Accommodatie en transport

### Vervoer

Tijdens de rondreis Patagonië maak je gebruik van verschillende soorten vervoer zoals binnenlandse vluchten, een nachtbus, openbare bussen en privé bussen.

Binnenlandse vluchten (soms met overstap) worden uitgevoerd door gerenommeerde lokale maatschappijen die helaas soms hun vluchtschema wijzigen. Hierdoor kunnen in sommige gevallen wijzigingen in het reisprogramma nodig zijn, die lokaal worden opgelost. Een flexibele instelling van de reiziger is dus zeker gewenst. Je legt grote afstanden per binnenlandse vlucht af, vier in totaal: Buenos Aires - Puerto Madryn/Trelew, Puerto Varas/Puerto Montt -

Punta Arenas, El Calafate - Ushuaia en Ushuaia - Buenos Aires.

*Koning Aap heeft als uitgangspunt dat we ter plaatse - om milieuredenen - geen gebruik maken van binnenlandse vluchten. Toch vlieg je tijdens deze reis enkele malen binnenlands. In onze ogen zijn deze vluchten (bijna) niet te vermijden in een land zo groot en uitgestrekt als Argentinië. De huidige vluchten vervangen door vervoer over land zou de reis meerdere dagen langer maken. Daarom kiezen we hier bij deze reis voor enkele binnenlandse vluchten.*

Van Puerto Madryn naar Bariloche reis je met een comfortabele openbare nachtbus. Op het traject tussen Bariloche en Puerto Varas reis je met een openbare bus en vanaf 12 deelnemers reis je met privé vervoer. Tussen El Calafate en El Chalten is het vervoer altijd privé. De wegen in het noorden zijn over het algemeen beter dan die in het zuiden. Door de minder goede staat van de wegen kan een vertraging of omweg wel eens voorkomen. We doen dan uiteraard ons best om een zo goed mogelijke andere route te vinden.

De transfers van en naar de luchthaven zijn inbegrepen in de reissom. Indien je kiest voor het landarrangement, zijn de transfers van en naar de luchthaven niet inclusief.

### Reisafstanden

Buenos Aires - Puerto Madryn (vlucht): 2 uur / 1300 km

Puerto Madryn - Bariloche: 15 uur / 949 km

Bariloche - Puerto Varas: 8 uur / 303 km

Puerto Varas - Puerto Montt: 30 min / 21 km

Puerto Montt - Puerto Arenas (vlucht): 2 uur / 2155 km

Puerto Arenas - Puerto Natales: 3 uur / 249 km

Puerto Natales - Torres del Paine: 2 uur / 150 km

Puerto del Paine - El Calafate: 5 uur / 253 km

El Calafate - El Chalten: 3 uur / 303 km

El Calafate - Ushuaia (vlucht): 1,5 uur / 1013 km

Ushuaia - Buenos Aires (vlucht): 3,5 uur / 3079 km

*NB: De genoemde reisduur per dag is uiteraard bij benadering. Houd er rekening dat de kwaliteit van het wegdek kan verschillen. Vertragingen liggen altijd op de loer.*

### Accommodatie

Overnachtingen vinden plaats in middenklasse hotels en hosteria's (pensions) op basis van logies met ontbijt. Bij de selectie van onze hotels hebben we met name gelet op de locatie, hygiëne en sfeer. De kwaliteit van de accommodatie kan per plaats verschillen. Je slaapt gedurende de reis in een tweepersoonskamer met eigen sanitair.

In Ushuaia maken wij af en toe gebruik van een hotel wat ongeveer 3 á 4 kilometer van het centrum ligt. Het centrum is makkelijk bereikbaar met betaalbare taxi's.

Reizigers die, zoals velen, alleen boeken, delen een tweepersoonskamer. Bij deze indeling wordt er uiteraard rekening mee gehouden dat je bij iemand op de kamer slaapt van hetzelfde geslacht. Je kunt er ook voor kiezen om tijdens de gehele reis in een eenpersoonskamer te slapen. Dit dien je dan bij boeking op te geven. Hiervoor geldt een toeslag.

Op deze reis is het niet mogelijk een driepersoonskamer te boeken.

Wifi is voor veel reizigers prettig om (via 'social media') contact met het thuisfront te houden. Bijna alle geplande hotels beschikken over wifi, soms tegen betaling, soms alleen in de lobby van het hotel. Houd er rekening mee dat de kwaliteit en snelheid van de internetverbinding niet overal optimaal zijn. Alleen bij het hotel in El Chalten is niet altijd wifi beschikbaar.

---

### Zwaarte van de reis

Deze reis valt in categorie 4.

*Vaak krijgen we de vraag of een reis 'zwaar' is. Dit vinden we een moeilijke vraag omdat iedereen een reis op een andere manier ervaart. In het algemeen kun je stellen dat iedereen met een goede lichamelijke en geestelijke conditie zonder problemen kan deelnemen aan onze reizen. Dit betekent bijvoorbeeld dat je altijd je eigen bagage naar je*

kamer kunt brengen, - ook als er geen lift is - of dat een uitgebreide stadswandeling voor je geen probleem is. Culturele verschillen respecteer je en je kunt goed omgaan met onverwachte gebeurtenissen. Op basis van onze ervaring en de terugkoppeling van onze reizigers en reisbegeleiders geven we voor iedere reis tevens een indicatie voor de ervaren zwaarte. Zo hopen we je te helpen om de reis te kiezen die bij je past zodat jij zelf - én ook je medereizigers! – optimaal kunnen genieten. Bij deze indeling houden we rekening met de gebruikte accommodatie, reisduur, hoogteverschillen, zwaarte van wandelingen & ruimte om zelf invulling te geven aan programma.

Prachtige reis door desolate gebieden! Tijdens deze reis leg je grote afstanden af en reis je afwisselend met het openbaar vervoer, privé bussen en de binnenlandse vluchten. De wegen in het noorden zijn over het algemeen beter dan die in het zuiden. Door de minder goede staat van de wegen kan een vertraging of omweg wel eens voorkomen. Binnenlandse vluchten (soms met overstap) worden uitgevoerd door gerenommeerde lokale maatschappijen die helaas soms hun vluchtschema wijzigen. Hierdoor kunnen in sommige gevallen wijzigingen in het reisprogramma nodig zijn, die lokaal worden opgelost. Overnachtingen vinden plaats in middenklasse hotels, hosteria's (pensions) met douche en toilet op de kamer. In Torres del Paine overnacht je in een refugio (schuilhut) waar je met meerdere personen op een slaapzaal slaapt met gedeelde sanitaire voorzieningen.

**Categorie 1:** Ontspannen reis, voor iedereen goed te doen. Korte reisafstanden, goede hotels, lichte wandelingen, reis met een laag tempo.

**Categorie 2:** Voor iedereen goed te doen. Soms wat langere reisafstanden. Goede hotels, soms avontuurlijke overnachting, eenvoudige wandelingen, reis in een gewoon tempo. Voldoende ruimte om ook zelf invulling te geven aan je reis door verblijf in grotere steden.

**Categorie 3:** Goed te doen voor iedereen die zich voorbereidt en zich flexibel opstelt. Er zitten zwaardere trajecten in de reis zoals langere reisafstanden (> 6 uur), treinreizen, wandelingen over ongebaande paden en/of ongelijke ondergrond, geringe hoogteverschillen en/of (meerdere) overnachtingen in eenvoudige accommodatie en/of je ervaart grote culturele verschillen. Soms minder ruimte om zelf zonder de overige deelnemers op pad te gaan (denk aan verblijf in wildpark).

**Categorie 4:** Redelijk stevige reis door lange reisafstanden, diverse zwaardere en/of meerdaagse wandelingen, hoogteverschillen, regelmatig eenvoudige accommodatie, minder ruimte voor eigen invulling omdat veel in groepsverband gedaan moet worden (verblijf in wildpark, reizen door ruige natuur).

**Categorie 5:** Zware reis die we alleen aanraden voor ervaren reizigers die beschikken over uitgebreide reiservaring en een zeer goede lichamelijke en geestelijke conditie hebben. Denk hierbij aan meerdaagse trektochten, reizen door ruig terrein, lange wandelafstanden per dag en/of grote hoogteverschillen.

Neem bij twijfel contact met ons op. Wij adviseren jou graag bij de keuze voor een passende reis.

## Reisbegeleiding

Al onze groepsreizen worden ter plekke uitgevoerd door **Nederlandstalige of lokale Engelstalige reisbegeleiders**. Bij de vertrekdatum van een reis wordt dit op onze website duidelijk vermeld.

Veel klanten vragen ons of er **veel verschil is tussen een reisbegeleider uit België/Nederland of een lokale Engelssprekende reisbegeleider**. Wij vinden dat er aan beide keuzes voor- en nadelen verbonden zijn en dat iedereen daarom zelf moet afwegen welke keuze voor hem/haar de beste is.

Een **Nederlandstalige reisbegeleider** is meestal opgegroeid in België of Nederland en maakt daarom deel uit van onze westerse cultuur. Met hen is het over het algemeen makkelijker communiceren tijdens de reis, zowel wat betreft de taal als de culturele achtergrond. Daardoor kan deze reisbegeleider het groepsproces makkelijker volgen en bijsturen waar nodig. Vaak hebben zij ook uitgebreid gereisd of gewoond op de bestemming en hebben dus veel kennis over de lokale gebruiken en delen dit graag met je. Ook is de Nederlandstalige reisbegeleider zich zeer bewust van het belang van duurzaam toerisme; ze stimuleren het bezoeken van kleinschalige lokale restaurants, beperken het gebruik van plastic en geven duurzame tips tijdens de reis.

Een **lokale Engelstalige reisbegeleider** is natuurlijk op de bestemming opgegroeid en 'ademt' daarom deze bestemming. Hij of zij is hierdoor de aangewezen persoon om je in te wijden in de lokale gebruiken en cultuur. Overal is hij/zij thuis en dit communiceert erg makkelijk met de lokalen. Zijn of haar Engels heeft vaak een accent waardoor de communicatie iets moeilijker kan verlopen dan met een Nederlandstalige reisbegeleider. Positief is dat zo lokaal werk gecreëerd wordt op de bestemming zodat de lokale economie meer profiteert van je bezoek. Tenslotte geldt vaak een korting op een reis met een lokale Engelstalige reisbegeleider omdat bijvoorbeeld geen intercontinentaal vliegticket

voor hen betaald hoeft te worden en wij dit verrekenen in onze prijzen.

Koning Aap stelt **hoge eisen aan de reisbegeleiding**. Een goede reisbegeleider is van grote meerwaarde op de reis! Wij zijn dan ook trots op ons team van professionele reisbegeleiders. Het zijn stuk voor stuk enthousiastelingen die allemaal de **liefde voor 'hun' land(en) graag aan anderen over brengen**. Ruime reiservaring én ervaring in het omgaan met groepen en (bij voorkeur) actieve kennis van lokale gebruiken en de taal zijn bij ons belangrijke selectiecriteria bij de keuze voor onze reisbegeleiders. Voor onze nieuwe reisbegeleiders worden speciale trainingen georganiseerd om ze voor te bereiden op hun rol tijdens de reis. Tijdens deze trainingen krijgen ze ook lastige praktijksituaties voorgeschoteld en leren ze waar de Koning Aap reisformule voor staat.

Daarnaast worden er met regelmaat bijeenkomsten georganiseerd voor de Nederlandstalige reisbegeleiders om essentiële kennis en ervaring uit te wisselen met elkaar en met medewerkers op kantoor, zodat de reizen op allerlei vlakken verbeterd kunnen worden.

De **primaire taak van onze reisbegeleiding** is toezien op een goede logistiek van de reis (vervoer en accommodatie). Ook waakt de reisbegeleiding over het verloop van het programma en over de aandacht die elk onderdeel krijgt. De reisbegeleider organiseert ter plekke een scala aan facultatieve excursies. Daarnaast fungeert hij of zij natuurlijk als centrale vraagbaak. Onze medewerkers kunnen veel vertellen over het land en de plaatselijke gewoonten. Realiseer je wel: een reisbegeleider is geen wandelende encyclopedie. Hoe je uiteindelijk het land ervaart bepaal je zelf, neem dus altijd een goede reisgids mee.

Natuurlijk heeft een reisbegeleider ook niet alles in de hand. Soms is er sprake van overmacht: door overstromingen of aardverschuivingen is de weg versperd, de overheid heeft de treinkaartjes geconfisqueerd of het hotel heeft de kamers al weggegeven. Bij dit soort tegenslagen zal de reisbegeleider op zoek gaan naar een alternatief.

Ondanks alle voorbereidingen en inspanningen van de reisbegeleider kan het gebeuren dat de reis toch niet geheel naar je verwachting verloopt. De reisbegeleider hoort dit dan graag van je, zodat er **ter plekke** naar een oplossing gezocht kan worden.

Het functioneren van onze reisbegeleiders evalueren we na iedere reis aan de hand van door deelnemers **ingevulde evaluatieformulieren**. Zo hebben wij te allen tijde zicht op hoe onze mensen in het veld opereren!

Je reisbegeleider verwacht aan het einde van de reis een **fooi** als zij/hij het werk goed heeft gedaan. Ons advies voor deze fooi verschilt per land, kijk voor een indicatie in de landeninformatie van je reisbestemming.

---

### Bewust op reis

Reizen is andere culturen leren kennen, lokale mensen ontmoeten en prachtige natuur zien. En dat willen we ook nog tot ver in de toekomst. Daarom houden wij bij onze reizen **rekening met milieu, mensen, natuur en cultuur**. Dit is niet alleen noodzakelijk maar ook nog eens heel leuk!

### Local Impact Score

Voor elke reis streven we naar een minimale impact op het klimaat en een maximale positieve impact op de lokale omgeving. Om inzichtelijk te maken welk deel van onze uitgaven en de uitgaven van onze reizigers bij de lokale gemeenschap (accommodaties, restaurants en transport) terecht komt, hebben wij een Local Impact Score ontwikkeld.

De Local Impact Score bestaat uit twee elementen. Het eerste deel is opgebouwd uit een berekening van de vlucht, het landarrangement en het geschatte zakgeld. Het tweede deel is opgebouwd uit een waardensysteem van tien duurzaamheidscriteria waarvan wij vinden dat deze de lokale impact vergroten. Deze twee elementen samen vormen samen onze Local Impact score. Hoe hoger de score, hoe meer geld er in de lokale gemeenschap blijft. Lagere scores hebben uiteraard meer aandacht nodig in de toekomst. We doen er alles aan om een score waar mogelijk te verbeteren samen met onze lokale partners. We zullen de scores jaarlijks bijwerken en herzien.

**De Local Impact Score van deze reis is: 71**

Wil je meer lezen over de Local Impact Score of ben je benieuwd uit welke duurzaamheidscriteria de score is opgebouwd? Wij leggen je dit graag uit op [onze duurzaamheidspagina](#).

---

**Bijkomende kosten en zakgeld****Zakgeld / Bijkomende kosten**

Het door ons geadviseerde zakgeld is een minimum bedrag voor je maaltijden, drankjes, excursies, entreegelden en fooien. Het bedrag dat je uiteindelijk uitgeeft hangt natuurlijk sterk af van je eigen uitgavepatroon, souvenirs zijn mede daarom niet inbegrepen.

**Gezamenlijke uitgavenpot**

Tijdens je reis kun je regelmatig gezamenlijk deelnemen aan excursies of maaltijden. Ook zullen er hier en daar gemeenschappelijke fooien betaald worden. Om hiervoor niet elke keer apart te hoeven afrekenen wordt er een gezamenlijke uitgavenpot ingesteld. Aan het begin van de reis wordt door de reisbegeleider van iedereen geld ingezameld voor deze pot. Aan het eind van de reis volgt dan de afrekening, waarbij je geld terug kunt krijgen of bij moet betalen. Met deze uitgaven is rekening gehouden bij de hoogte van ons adviesbedrag voor het zakgeld.

De hoogte van deze gezamenlijke uitgavenpot voor deze reis bedraagt € 150,-.

**Landarrangement**

Het is ook mogelijk om van deze rondreis alleen het landarrangement te boeken. Je regelt dan zelf de internationale vluchten en de transfer bij aankomst en vertrek. Met de andere deelnemers maak je vervolgens de reis volgens programma. Zo heb je een optimale vrijheid om zelf je reis samen te stellen en de vlucht te kiezen die bij je reisplannen past.

Op het boekingsformulier kun je ook aangeven of we, tegen betaling, nog een extra overnachting bij aankomst moeten regelen. Ook de transfer bij aankomst kan Koning Aap op individuele basis voor je regelen.

Voor al onze reizen hebben we een minimum aantal deelnemers nodig. Houd hier rekening mee voordat je zelf tickets gaat reserveren.

Het is in alle gevallen je eigen verantwoordelijkheid om op tijd bij het beginpunt van de reis aanwezig te zijn. Daarnaast zijn wij niet verantwoordelijk voor sporadische wijzigingen in de vertrekkedata van onze groepsreizen.

**Verzekeringen**

Zoals in onze reisvoorwaarden vermeld staat, stellen we het afsluiten van een reisverzekering verplicht en bevelen we het afsluiten. Mocht er onverhoopt iets gebeuren tijdens de reis of voor aanvang van de reis, dan kan dit je veel geld kosten. Door het afsluiten van een verzekering voorkom je hoge kosten. Koning Aap werkt al jaren samen met de bekende reisverzekeraar Allianz Global Assistance. Zij hebben een speciaal pakket van reis- en annuleringsverzekeringen samengesteld dat aansluit op het avontuurlijk karakter van onze groepsreizen.

**Je verzekeringen bij Koning Aap afsluiten: de voordelen**

Hoewel het niet verplicht is om de verzekeringen bij Koning Aap af te sluiten, raden we dit wel aan. Omdat we goed op de hoogte zijn van de af te leggen reisroutes en ter plaatse beschikken over de medewerking van lokale agenten, zijn eventuele problemen makkelijker op te lossen wanneer de reisverzekering via Koning Aap is afgesloten. Een bijkomend voordeel is dat wanneer een reis onverhoopt niet door mocht gaan, de kosten van de afgesloten reis- en/of annuleringsverzekeringen geheel gerestitueerd worden.

**Reis je met een reisgenoot?**

Deelnemers die zich samen inschrijven op een reis raden we aan om een reisverzekering af te sluiten bij dezelfde verzekeringsmaatschappij. Bij een eventuele repatriëring van je reisgenoot voorkom je zo dat je als medereiziger (met een andere verzekering) geen toestemming krijgt om ook zonder kosten terug te keren.

**Avontuurlijke excursies zijn op eigen risico**

Met nadruk willen we er op wijzen dat reizigers die tijdens hun reis deel willen nemen aan avontuurlijke excursies (als raften, duiken, snorkelen, (bamboe)vlotvaren, kanoën, (water)skiën, (wind)surfen, parasailing, deltavliegen, parachutespringen, ballonvaren, bungee jumpen, canopy tour, canyoning, speleologie, mountain trekking, tokkelen, sandboarden, mountain biking, downhill biking en snowboarden) dit voor eigen risico doen en dat we hen dringend aanraden vooraf te controleren of hun reisverzekering deze activiteiten dekt.

**Hoe sluit je een verzekering via ons af?**

Dat is heel makkelijk! Bij het boeken van een reis, kun je in het boekingsformulier aangeven welke verzekering(en) je wilt bijboeken.

## Overzicht verzekeringen

Voor meer informatie verwijzen we je door naar een pagina met meer uitleg over alle verzekeringsmogelijkheden.

- [Verzekeringspakketten voor reizigers uit Nederland](#)
- [Verzekeringspakketten voor reizigers uit België](#)

---

## Veilig op reis

Koning Aap is aangesloten bij de VVR. Op de reizen van Koning Aap zijn de Algemene en Bijzondere Reisvoorwaarden van toepassing op de contracten tot reisorganisatie en reisbemiddeling zoals verstaan onder de Belgische wet van 16 februari 1994.

Conform art. 36 van de wet tot regeling van het contract tot reisorganisatie en reisbemiddeling is Koning Aap door Amlin Europe nv, bijhuis België, verzekerd om, in geval van financieel onvermogen, zijn verplichtingen jegens de reiziger verder na te komen. Deze garantiestelling wordt begeleid door VVR.

Voor jou als reiziger is dit een veilig gevoel, omdat je bij eventuele problemen altijd kunt terugvallen op deze organisaties.

---

## Veelgestelde vragen

Veelgestelde vragen over [Argentinië](#) Veelgestelde vragen over [Chili](#)

---

## Landinformatie

Meer informatie over [Argentinië](#) Meer informatie over [Chili](#)

---

## Verder nog belangrijk

We raden je aan om goed voorbereid op reis te gaan, lees daarom voldoende over je reisbestemming en vraag goed na welke vaccinaties en andere medicatie je nodig hebt. Hieronder volgen nog een paar belangrijke zaken.

## Persoonsgegevens

Zorg dat je je persoons- en paspoortgegevens (als geslacht, geboortedatum, voornamen en achternaam zoals vermeld in je paspoort) correct invult, aangezien deze uiteraard nodig zijn voor het inboeken van je vluchten, eventuele treintickets of accommodatie. Check na ontvangst van je (digitale) boekingsbevestiging of deze gegevens correct staan vermeld. Je bent zelf verantwoordelijk voor het verstrekken van correcte gegevens. Met onjuiste gegevens loop je het risico niet toegelaten te worden op een vlucht of buitenlandse luchthaven.

## Feedback

Hoewel wij veel aandacht besteden aan het goed uitvoeren van onze reizen is het mogelijk dat een deelnemer aanmerkingen heeft over de uitvoering van de reis. Om te bewerkstelligen dat deze aanmerkingen direct tijdens de reis naar tevredenheid opgelost kunnen worden, is de deelnemer verplicht de aanmerkingen per omgaande schriftelijk aan de reisbegeleiding mee te delen. Klachten die niet tijdens de reis schriftelijk aan de reisbegeleiding zijn meegedeeld, zullen door ons na afloop van de reis niet in behandeling worden genomen.

## Aantal deelnemers

Mocht het gepubliceerde minimum aantal deelnemers niet gehaald worden, dan hebben wij de mogelijkheid om deze reis schriftelijk of mondeling te annuleren. Ook het uiteindelijk niet verkrijgen van de benodigde vliegtickets, kan leiden tot het annuleren van de reis. Wij verplichten ons dit uiterlijk drie weken voor vertrek aan de deelnemers mee te delen.

## Adventure Specialists BV

Koning Aap maakt deel uit van een groep avontuurlijke reisorganisaties die vallen onder Adventure Specialists BV. Zij werken op diverse manieren samen om te zorgen dat de reiziger zo veel mogelijk waar krijgt voor zijn geld. Achter de schermen wordt er samengewerkt op het gebied van inkoop en afhandeling en voor de reiziger betekent het dat we de kans vergroten dat de reizen doorgang vinden doordat we belangstellenden naar elkaar kunnen doorverwijzen. In het enkele geval dat een reis wordt geannuleerd, gaan we eerst kijken of we de reiziger kunnen onderbrengen bij één van de andere reisorganisaties (Koning Aap Nederland, Koning Aap België, Shoestring).

**Boek niet te laat**

Wacht met het boeken van een reis niet te lang, omdat we een maand voor een reis vertrekt (en in sommige gevallen eerder) onze vliegtuigstoelen moeten retourneren aan de desbetreffende luchtvaartmaatschappij. Daarna zijn de stoelen 'op aanvraag'. Bovendien kan laat boeken afwijkende vluchtschema's met bijbehorende vluchttoeslagen, extra transfers en eenpersoonskamertoeslagen met zich meebrengen.

**Laatste nieuws**

In de uitgebreide reisbeschrijving vind je de meest actuele informatie over onze reizen. In de loop van het jaar kunnen echter veranderingen optreden waardoor mogelijk het dag-tot-dag-programma of het vluchtschema aangepast dient te worden. Uiteraard zoeken we dan altijd naar een zo goed mogelijk alternatief. Al deze veranderingen worden, zodra bekend, vermeld op onze website bij de betreffende reis onder 'Laatste Nieuws'. Indien de inhoud van de uitgebreide reisbeschrijving afwijkt van de informatie in onze algemene brochure, is de beschrijving op onze website bindend.

**Verlenging van de reis**

Mocht je je reis willen verlengen, dan kun je dit aangeven op je boekingsformulier. Voor het wijzigen van de vlucht ten opzichte van de groepsvlucht brengen we standaard € 50,- per boeking in rekening. Bij de verlenging van je reis kun je te maken hebben met extra kosten, zoals meerkosten voor de vlucht (door bijvoorbeeld een andere luchtvaartmaatschappij of boekingsklasse), het regelen van eigen transfer, extra hotelnachten etc. Wij nemen (na ontvangst van je boekingsformulier!) zo spoedig mogelijk contact met je op om de prijs met je te bespreken. Pas nadat je hiermee akkoord bent gegaan, wordt je boeking definitief.

**Tenslotte**

Onze rondreizen gaan door landen waar het klimaat en andere factoren kunnen zorgen voor problemen. Dit kan betekenen dat we soms moeten afwijken van het bovenstaande programma. Tussentijdse aanpassingen van dienstregelingen en prijzen van de luchtvaartmaatschappijen kunnen eveneens leiden tot gewijzigde vluchtdagen en reissommen. We doen ons uiterste best om eventuele veranderingen zo snel mogelijk door te geven en de gevolgen ervan zo beperkt mogelijk te houden, maar we zijn niet verantwoordelijk voor factoren die buiten onze macht liggen. Je kunt op onze website kijken voor eventuele wijzigingen.

**Adres****Bezoekadres Koning Aap**

Koningin Elisabethlaan 45  
9000 Gent

**Email**

[info@koningaap.be](mailto:info@koningaap.be)

**Telefoon**

09-2341311

**In geval van uiterste nood - 24 uur bereikbaar:**

Uitsluitend voor noodgevallen kun je ons ook buiten kantooruren bereiken op +32 (0)9-234 13 11. Je kiest dan in het keuzemenu voor nummer 1. Je wordt dan direct doorverbonden met onze alarmcentrale.

Bij een noodgeval moet je denken aan een last-minute annulering (binnen 24 uur voor vertrek), (vlucht)vertraging of ziekenhuisopname.

**Openingstijden**

Ons kantoor is geopend op de volgende tijden:  
Maandag t/m vrijdag van 09-13 en 14-17 uur

**Afspraak met een landenspecialist**

Wil je een afspraak maken met één van onze landenspecialisten, bel dan van tevoren voor een afspraak, zodat je er zeker van bent dat je de juiste persoon te spreken krijgt.