



**Rondreis SRI
LANKA - 15 dagen**

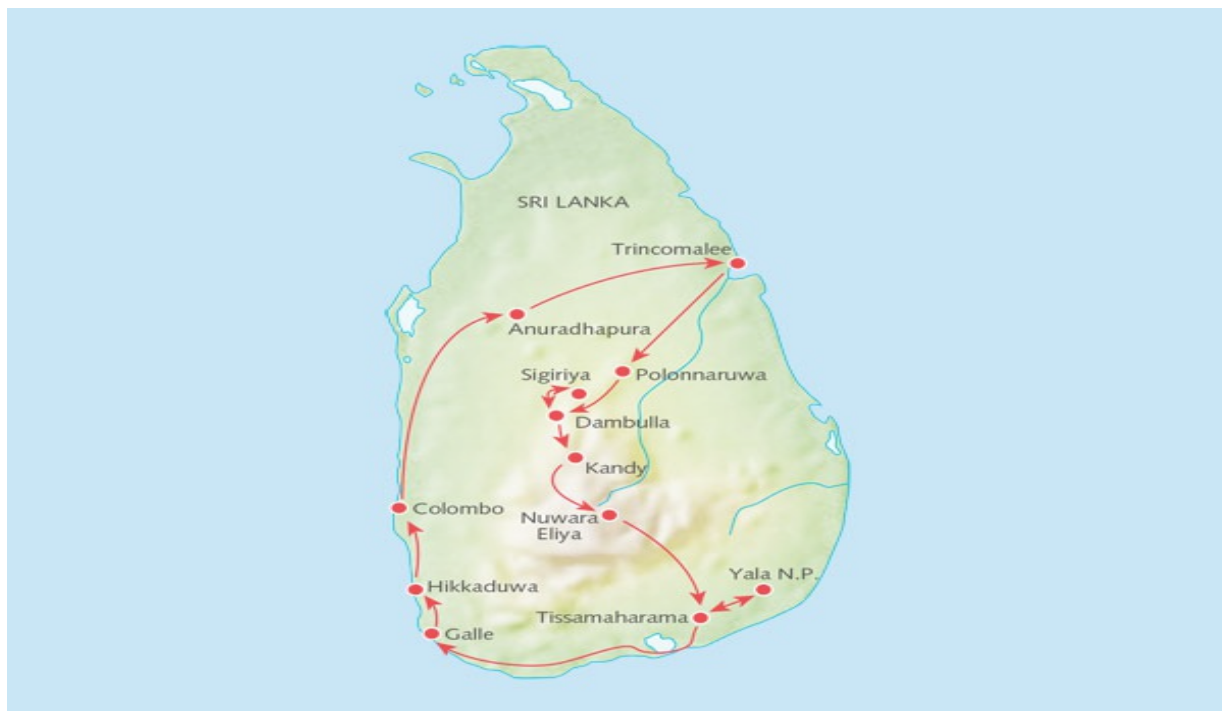
Rondreis SRI LANKA - 15 dagen

Schatten van Ceylon

🇱🇰 BIR 👤 6 - 18 🕒 15

Uitgebreide routebeschrijving

Route



Dag tot dag schema

	Vervoer	Route	Overnachting
1	Vliegtuig	Vertrek	Vliegtuig
2	Bus, Vliegtuig	Aankomst Colombo	Colombo
3	Bus	Colombo – Wilpattu Nationaal Park – Anuradhapura	Anuradhapura
4	Bus	Anuradhapura – Trincomalee	Trincomalee
5		Trincomalee / Excursies Pigeon Island en walvis spotten	Trincomalee
6	Bus	Trincomalee – Polonnaruwa – Dambulla	Dambulla
7		Dambulla / Excursies Sigiriya en Hiriwaduna	Dambulla
8	Bus	Dambulla – Matale – Kandy	Kandy
9		Kandy / Excursie Peradeniya	Kandy
10	Bus	Kandy – Kitulgala – Nuwara Eliya	Nuwara Eliya
11	Bus	Nuwara Eliya – Tissamaharama	Tissamaharama
12	Bus	Tissamaharama – Galle – Hikkaduwa	Hikkaduwa
13		Hikkaduwa	Hikkaduwa
14	Bus	Hikkaduwa – Vertrek Colombo	Colombo
15	Vliegtuig	Aankomst	Vliegtuig



Dag 1 Vertrek

Vlucht naar Colombo. De volgende dag land je op het tropische eiland Sri Lanka, waar jouw rondreis Sri Lanka begint.

ECHT OP REIS TIP

Local Impact Score

Voor elke reis streven we naar een minimale impact op het klimaat en een maximale positieve impact op de lokale omgeving. Om inzichtelijk te maken welk deel van onze uitgaven en de uitgaven van onze reizigers bij de lokale gemeenschap terecht komt, hebben wij een Local Impact Score ontwikkeld. De Local Impact Score van deze reis is: **59**

[Lees meer over de Local Impact Score.](#)



Dag 2 Aankomst Colombo

Na aankomst op het vliegveld van Colombo word je naar je hotel gebracht, waar je uit kunt rusten van je vlucht. In de loop van de dag maak je een verkennende **sight seeing door Colombo**, de commerciële hoofdstad van Sri Lanka. Het is een stad van grote contrasten. Zo staan er tal van **koloniale gebouwen** naast **moderne wolkenkrabbers**. De nieuwste aanwinst is de sinds 2022 geopende **Colombo Lotus Tower**. Met zijn 350 meter is het een van de hoogste gebouwen ter wereld. De hoogtepunten van de stad Colombo bestaan voornamelijk uit het oude parlamentsgebouw, het schitterende stadhuis en de verschillende tempels die deze stad rijk is (eventuele entreegelden zijn niet inbegrepen).

NB: Bij late aankomst van de groep in Sri Lanka wordt de sightseeing door Colombo verplaatst naar de ochtend van dag 3.

ECHT OP REIS TIP

Voor reisorganisaties die **duurzaam en verantwoord** willen ondernemen bestaan er verschillende certificeringsmogelijkheden. **Travelife** is de eerste internationale, door de Global Sustainable Tourism Council (GSTC) erkende, duurzaamheidsstandaard voor reisondernemingen. Het certificeringsproces kent een strenge procedure met onafhankelijke audits en volgt drie stappen/niveaus. **Koning Aap is Travelife Certified**, het hoogste van de drie niveaus. Onze lokale agent in Sri Lanka heeft een andere hoog gewaardeerde certificering op het gebied van duurzaamheid: [TourCert](#).



Dag 3 Colombo – Wilpattu Nationaal Park – Anuradhapura

Je verlaat Colombo en vertrekt naar Anuradhapura. Onderweg maak je een safari door het **Wilpattu Nationaal Park**, het grootste natuurreserveaat van Sri Lanka. Naast haar vele meertjes staat het park ook bekend om haar rijkdom aan dieren. Je kunt hier 31 verschillende zoogdieren vinden waaronder **olifanten, waterbuffels, luipaarden** en lippenberen. Ook vind je er tal van reptielen zoals Bengaalse varanen, moeraskrokodillen, Indiase cobra's, schildpadden en tijgerpythons. Wil je een luipaard spotten, in dit park heb je de grootste kans om er één tegen te komen. Na het bezoek aan het park vervolg je je weg naar Anuradhapura.

ECHT OP REIS TIP

Respect in het wild – Tips

Tijdens deze reis door Sri Lanka reis je in een gebied waar het wild de 'baas' is. Je kunt zelf ook bijdragen aan het behoud van kwetsbare ecosystemen evenals de veiligheid van jezelf en anderen:

- Maak zo min mogelijk geluid.
- Fotografeer zonder flits.
- Behoud voldoende afstand tot de dieren, blijf binnen je jeep of bus.
- Geef wild voorrang en achtervolg dieren nooit; respecteer hun natuurlijke gedrag.
- Wil je nog meer weten over hoe je respectvol kunt omgaan met wild tijdens je reis? Lees hier meer in onze [blog](#).



Dag 4 Anuradhapura – Trincomalee

Je kunt mee op excursie door Anuradhapura (transport per bus is inbegrepen, entreegelden van ± USD 30 p.p. zijn exclusief). Anuradhapura was 2000 jaar geleden misschien wel de mooiste stad van geheel Azië. De vele stoepa's zijn de moeite van een bezoek zeker waard. Daarnaast is de meest opvallende activiteit wel het bidden rond een **grote oude bodhiboom**, de enige levende loot van de boom waaronder Boeddha in 544 voor Christus verlicht werd. Daarmee is deze plek ook een van de **heiligste bedevaartsoorden voor boeddhisten** in de hele wereld.

Na het bezoek aan Anuradhapura worden reizigers die niet meegegaan zijn op deze excursie opgepikt bij het hotel. Vervolgens vertrek je naar **Trincomalee**. Bij de **warmwaterbronnen van Kanniya** kun je heerlijk ontspannen (entreegeld exclusief).

ECHT OP REIS TIP

Draag in hotels je steentje bij

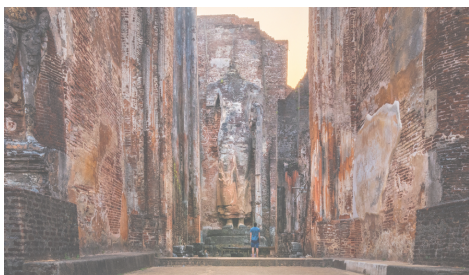
Verklein je voetafdruk terwijl je slaapt! Enkele tips: denk eraan bij het verlaten van je kamer alle elektrische apparaten uit te schakelen, je opladers uit het stopcontact te halen en de aircó uit te zetten. Let op je waterverbruik met tandenpoetsen en douchen! Zo bespaar je tijdens je reis veel elektriciteit, water en afval!



Dag 5 Trincomalee / Excursies Pigeon Island en walvis spotten

Vrije dag. Trincomalee staat bekend om zijn eindeloze en **ongerepte zandstranden**. Eén van de bekendste is **Nilaveli Beach**. Hier kun je genieten van heerlijke verse kokosmelk of je kunt een verfrissende duik nemen in de Indische Oceaan. Breng een bezoekje aan de Triyaya Tempel, de **oudste boeddhistische tempel** van Sri Lanka. "Gebouwd toen Boeddha in het noorden van India leefde". Je kunt ook naar de belangrijkste **hindoetempel**, de Tiru Koneswaram.

Optioneel kun je mee op snorkelexcursie naar **Pigeon Island**, gelegen voor de kust van Nilaveli. Het heeft één van de best overgebleven koraalriffen van Sri Lanka. Een paradijs voor tal van flora en fauna. Of ga mee op de boot en ga **dolfijnen en walvissen spotten!** Deze optionele excursie is vanwege deze rondtrekkende dieren wel afhankelijk van het seizoen (het best van mei tot oktober; buiten deze maanden is de zee soms te ruw en kan de excursie niet worden uitgevoerd).



Dag 6 Trincomalee – Polonnaruwa – Dambulla

Je laat Trincomalee achter je en reist naar Dambulla. Maar eerst stop je in **Polonnaruwa** (entreegeld van ± USD 30 p.p. niet inbegrepen). Deze **oude hoofdstad van Sri Lanka** was in de 10de en 11de eeuw de belangrijkste stad van het eiland. Vol met bezienswaardigheden, verspreid over een ruim gebied, liggen de belangrijkste echter tamelijk dicht bij elkaar. Het leukste is misschien wel om **een fiets te huren** om de monumenten te bezichtigen. De grootste dagoba van de stad is 55 meter hoog en was vroeger voorzien van een gouden top. Het mooiste is toch wel de groep van **vier sublieme Boeddhabeelden, Gal Vihare**, gehouwen uit één stuk graniet. De grootste van het stel is de 15 meter lange liggende Boeddha. Je reist verder naar Dambulla, waar je overnacht.

ECHT OP REIS TIP

Fiets je mee?

Op de meeste plekken in de wereld kun je ook per fiets een stad ontdekken! Je komt op andere plekjes en leert een stad echt kennen! En leuk meegenomen, je verkleint je CO₂-afdruk al fietsend!



Dag 7 Dambulla / Excursies Sigiriya en Hiriwaduna

Vrije dag. Je kunt mee op excursie naar Sigiriya (transport per bus is inbegrepen, entreegelden van ± USD 30 p.p. zijn exclusief). De ‘**Leeuwenrots**’ van Sigiriya prijkt op de **Werelderfgoedlijst van UNESCO**. Op de rots bevond zich ooit een oud fort, gebouwd door koning Kasyapa. Onderweg op de trappen naar boven kom je langs schitterende fresco’s, waaronder halfnaakte vrouwen behangen met sieraden. De ingang van het fort wordt bewaakt door twee reusachtige leeuwenklauwen. Het 360 graden uitzicht na de beklimming is spectaculair.

Optioneel kun je een trekking maken bij het dorp **Hiriwaduna**. Tijdens deze **wandeltocht over het platteland** loop je door een prachtig tropisch landschap met bossen en rijstvelden. Met een eenvoudige catamaran vaar je na het wandelen naar een lokale boerderij. De gastvrouw zorgt hier voor een heerlijke kop zwarte thee. Deze excursie biedt een **schitterende plattelandservaring**.

ECHT OP REIS TIP

Wie goed doet, goed ontmoet! Vind jij het belangrijk om de lokale bevolking te steunen tijdens jouw reis? Natuurlijk, wij ook! Daarom zijn we een samenwerking aangegaan met **ResiRest** en is bij steeds meer van onze reizen een vegetarische **lunch of diner met een lokale familie inbegrepen**.

Jouw “gast-gezin” vindt het geweldig om buitenlandse mensen hun cultuur te laten ervaren. Ook kunnen ze een (financieel) steuntje in de rug meestal goed gebruiken. Door samen een maaltijd te eten met en **bij het gezin thuis**, ervaar je de warme gastvrijheid direct. Door de intieme setting komen, naast heerlijk eten, tal van persoonlijke verhalen op tafel. Eventuele transferkosten naar en terug van je gastgezin zijn voor eigen rekening. Meer info vind je op de website van [ResiRest](#) of op [onze duurzaam reizen blog](#).



Dag 8 Dambulla – Matale – Kandy

Je vervolgt je weg naar Kandy. De tocht gaat over binnenwegen met schitterende uitzichten over het centrale bergland. Onderweg maak je een stop bij de **grottempels van Dambula** en de boeddhistische **tempel van Alu Vihare** (entreegelden zijn niet inbegrepen).

Aan het eind van de middag kom je aan in Kandy. De stad heeft tal van bezienswaardigheden, die je makkelijk op eigen gelegenheid kunt bekijken. Dat kan **wandelend of met een tuktuk**. Bezoek in ieder geval de belangrijkste tempel van het gebied, de **Tempel van de Tand**, waar een tand van Boeddha wordt bewaard. Kandy telt tal van restaurants, boeddhistische en hindoeïstische tempeltjes en een aangename (deels overdekte) markt waar het heerlijk rondstruinen is.



Dag 9 Kandy/ Excursie Peradeniya

Vandaag heb je de dag vrij ter besteding in Kandy. Optioneel kun je mee op **excursie naar Peradeniya**. Hier ligt één van de mooiste **botanische tuinen** ter wereld. Hier vind je op een gebied van zestig hectare in totaal meer dan 4000 soorten planten. Een enorme collectie bomen, tropische klimplanten, bamboe- en palmsoorten, orchideeën, specerijen en andere planten. Natuurlijk kan er ook heerlijk ontspannen worden bij het zwembad! 's Avonds kun je eventueel naar een mooie voorstelling van de **befaalde Kandydansers**.

ECHT OP REIS TIP

Bescherm kinderen, ook op vakantie!

Koning Aap hecht grote waarde aan de bescherming van kinderen in het toerisme. We streven ernaar om misstanden binnen het toerisme te voorkomen en uit te bannen. [Wat kun je in bepaalde situaties het beste doen?](#)



Dag 10 Kandy – Kitulgala – Nuwara Eliya

Onderweg naar Nuwara Eliya ervaar je dat je echt in het ‘**Land van de Thee**’ bent. Ceylon Tea is over heel de wereld bekend, de naam is afkomstig van de oude naam van het land. Theepluksters zijn als kleurige vlinders tussen de struiken aan het werk. Tijdens je Sri Lanka groepsreis kun je uiteraard een bezoek brengen aan een theeplantage annex theefabriek.

Liefhebbers kunnen in **Kitulgala** optioneel ± 1 uur gaan **raften op de Kelani rivier**. Helmen op, zwemvesten aan en raften maar. Afhankelijk van de waterstand is het raften meer of minder zwaar. Het raften is geschikt voor deelnemers van 8 tot 60 jaar. In totaal neemt de excursie zo ‘n 2 uur in beslag. *NB: Wil je niet deelnemen aan de optionele rafting, dan brengen we je naar een leuk restaurant bij het eindpunt van het raften. Tot de groep weer compleet is, kun je daar (met een goed boek?) genieten van een hapje/drankje waarna de reis wordt vervolgd. Wees je hiervan bewust en houd daar rekening mee.*

Daarna vervolg je je weg naar Nuwara Eliya. In het aangename stadje vind je **Victoriaanse villa's** die in Devonshire zouden kunnen staan: tuinen vol rozen, een kunstmatig meer met roeibootjes, gemaaide grasvelden, een golfbaan en vooral **verkoelende temperaturen**.

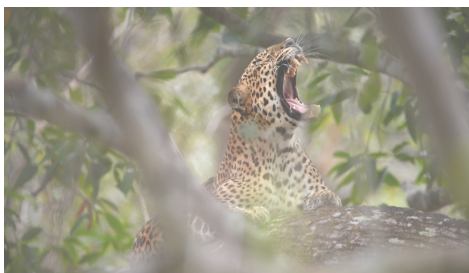


Dag 11 Nuwara Eliya – Tissamaharama

In de ochtend heb je de mogelijkheid om optioneel de **Horton Plains** te bezoeken. Dit natuurgebied is gelegen op ruim 2000 meter hoogte, zorg dus voor warme kleding, het kan koud zijn in de vroege ochtend. Hoogtepunten van het park zijn World's End, Bakers Falls en de **gevarieerde flora en fauna**. De meest populaire wandeling is naar het hoogtepunt World's End, waar de vlakte opeens ophoudt en je een **600 meter diepe afgrond** inkijkt; bij helder weer is het panorama adembenemend.

Na de optionele excursie naar Horton Plains worden reizigers die niet meegegaan zijn op dit uitstapje opgepikt bij het hotel. Je reist vervolgens naar **Tissamaharama** of **Kataragama**, waar je overnacht.

In de avond kun je optioneel een van de heiligste plekken van Sri Lanka bezoeken, het **pelgrimsoord Kataragama**. De tempel van de hindoegod Skanda is hier het belangrijkste. Koop wat lotusbloemen of fruit voor een offerande in deze tempel of die van Ganesh, de **god met het olifantenhoofd**. De kleurvolle ceremonies in Kataragama zijn een unieke ervaring én een duik in de Sri Lankaanse cultuur.



Dag 12 Tissamaharama – Galle – Hikkaduwa

Je kunt een optionele ochtendsafari maken in het belangrijkste reservaat van Sri Lanka: **Yala Nationaal Park**. Hier wordt de savanne afgewisseld met bossen, verschillende meren en immense granieten rotsen. Vooral deze stenen zijn geliefd als uitkijkplaats bij de **schuwe panters** en beren van Yala. Wilde buffels, apen, herten en vooral **kuddes olifanten** tonen zich regelmatig. In het water loeren de krokodillen op hun prooi.

Let op: Yala is meestal gesloten van begin september tot half oktober, de precieze data kunnen verschillen. In dit geval wordt voor deze optionele safari uitgeweken naar Bundala Nationaal Park. Ook het Bundala reservaat kan per jeep worden doorkruist. In dit mooie natuurgebied met savanne, meren en strand, nestelen vooral veel vogelsoorten. Maar dieren als olifanten, herten, apen en krokodillen komen ook hier voor. Deze safari's mogen niet ontbreken tijdens je rondreis Sri Lanka!

Onderweg naar Hikkaduwa breng je een bezoek aan Galle. In het voormalig **Hollandse vestingstadje Galle** kom je midden in Azië de **Leynbaan Straat**, Grote Kerk en het Utrecht Bastion tegen. Op de vestingmuren van Galle kijk je uit over de prachtige baai en waan je je even in de koloniale tijd. Het fort in Galle werd gebouwd in de 16de eeuw toen Europese handelaren veel interesse hadden in de handelswaar van het **oude Ceylon**.

De rit eindigt in de **strandplaats Hikkaduwa**, waar je kunt genieten van het strand, een mooie zonsondergang en van de nooit aflatende zwoele zeebries. Hikkaduwa telt verschillende sfeervolle restaurants.



Dag 13 Hikkaduwa

Vrije dag. Je kunt in Hikkaduwa uitgebreid slenteren over het strand, **pootje baden in de branding** of een duik nemen in het hotelzwembad. Trek je er liever op uit? Dan kun je het binnenland bekijken (eventueel op de fiets) of het 'blowhole' bij Kudawella bezichtigen. De kuststrook is bekend om zijn koraalrif. Je kunt hier van november tot mei volop **duiken en snorkelen**.

ECHT OP REIS TIP

Bescherm je huid & de zee!

Smeren tegen de stralen van de zon is noodzakelijk maar ook schadelijk voor het ecosysteem van onze zeeën. De chemicaliën die in zonnebrand verwerkt zitten zorgen er namelijk voor dat het koraal afbreekt. Na slechts 20 minuten is ruim 25% van je aangebrachte zonnecrème al opgelost in het water. Op deze manier komt er jaarlijks meer dan vijfduizend ton zonnecrème in de zee en koraalriffen terecht. Gelukkig zijn er tegenwoordig alternatieve crèmes die wél milieuvriendelijk (minder schadelijk voor de zee) zijn. Is jouw zonnebrand koraal-proof?



Dag 14 Hikkaduwa – Vertrek Colombo

Ook vandaag kun je het grootste deel van de dag nog spenderen aan het strand van Hikkaduwa. Een tocht door **de groene lagunes** achter de kust is ook zeker aan te bevelen. Bijzonder zijn de **reuzenvaranen**, hagedissen van meer dan twee meter die hier ongestoord rondlopen en zwemmen.

Afhankelijk van de definitieve vertrektijd reis je vanuit Hikkaduwa naar Katunayake, het vliegveld van Colombo. Hier stap je op de vlucht terug naar huis.

ECHT OP REIS TIP

Verklein je plastic voetafdruk!

Wist je dat jij gemakkelijk de stijging van plastic afval kunt verminderen? Neem bijvoorbeeld je eigen hervulbare fles of herbruikbare tas mee op reis! Ook door "nee" te zeggen tegen plastic flesjes, tasjes, rietjes en aangeboden verzorgingsproducten in hotels draag jij bij aan het verminderen van plastic afval en help je mee aan een schonere wereld! **We.Feel.Responsible.**

De uitdaging van plastic in Sri Lanka is groot. Hoe gaat het land om met dit probleem? En wat probeert Koning Aap hieraan bij te dragen? [Lees het in onze blog.](#)



Dag 15 Aankomst

Je **rondreis Sri Lanka** is ten einde, het nagenieten kan beginnen.

OPTIONELE EXCURSIES

NB: Tijdens deze reis worden ook 'onderweg' verschillende optionele excursies aangeboden. Realiseer je dat, als je besluit hier geen deel aan te nemen, dit betekent dat je af en toe zult moeten wachten tot de groep weer compleet is voor je reis vervolgt naar de volgende locatie. Op deze reis is dat bij de Grottempel bij Dambulla, Polonnaruwa, het Alu Vihare klooster en het raften in Kitulgala.

FESTIVAL SRI LANKA

Van 18-27 augustus 2026 vindt in Kandy het Kandy Perahera Festival plaats

NB: Deze festivaldata kunnen wijzigen, de definitieve data van dit 10-daagse festival worden pas in het voorjaar voorafgaand aan het festival vastgesteld door plaatselijke autoriteiten.

ECHT OP REIS TIP

Volgende keer dichterbij huis?

Hopelijk kijk je terug op een prachtige reis! Overweeg voor volgend jaar eens een mooie reis in Europa! Op deze manier reis je minder ver (of niet) met het vliegtuig en kun je kiezen voor milieuvriendelijkere opties zoals de trein. Wat dacht je bijvoorbeeld Georgië, Polen, Baltische Staten, Armenië of Roemenië? Zoveel mooie landen om uit te kiezen.

Aanvullende informatie

Wat is inclusief?

- internationale vluchten inclusief ruimbagage
- alle transport met airconditioned (mini)bus
- overnachtingen in hotels met ontbijt, meestal met zwembad
- eten bij een gezin thuis in Dambulla i.s.m. ResiRest (eventuele transferkosten zijn voor eigen rekening)
- lokale Engelstalige reisbegeleiding
- safari Wilpattu inclusief entreegeld
- bezoek Anuradhapura / Polonnaruwa / Sigiriya Leeuwenrots / Dambulla Rotstempels / Alu Vihare / Theefabriek / Kataragama / Galle (exclusief entreegelden)
- luchthavenbelastingen
- brandstofheffing

Wat is exclusief?

- overige maaltijden
- optionele excursies
- overige entreegelden
- fooien
- visum
- boekings(dossier)kosten
- bijdrage Calamiteitenfonds (enkel in Nederland)
- consumentenbijdrage SGR € 5,- per persoon (enkel in Nederland)
- reis- en annuleringsverzekering

Attentie

- *De prijs voor een eenpersoonskamer is hoger bij vertrek in juli en augustus en voor reizen gedurende in december en nieuwjaarsperiode.*

Zakgeld

600

Excursies

Nuwara Eliya - Horton Plains

's Ochtends vroeg vertrek je per jeep of minibus naar de Horton Plains, waar je een wandeling naar de verschillende attracties van het nationale park kunt maken. Horton Plains Nationaal Park is een mooi natuureservaat op ruim 2000 meter hoogte, bestaande uit golvende graslanden met kabbelende forellenbeekjes, stukjes bos en enkele mistige bergpieken. Een hoogtepunt van het park is World's End, hier houdt de vlakte op en plotsklaps sta je voor een diepe afgrond. Bakers Falls is een prachtige waterval. Opvallend is de variatie aan flora en fauna (vogels, vlinders, apen, herten, eekhoorns, wilde zwijnen en zelfs enkele, overigens zelden waarneembare, luipaarden). De wandeling neemt 3 uur in beslag.

Excursietijd (onder voorbehoud; in overleg met de reisbegeleiding):

Het transfer naar het beginpunt van de wandeling is 36 km (circa 75 minuten). Je wandelt circa 3 uur (afhankelijk van wat je onderweg tegenkomt).

Inbegrepen: transfers, wandeling, entreegeld

Niet inbegrepen: fooi, drankjes

Tissamaharama - Yala Nationaal Park

Per open 4x4 jeep bezoek je het Yala Nationaal Park waar olifanten in kleine en grote kuddes vaak gezien worden. Het Yala park is bekend om zijn vele dieren die hier leven, zo zul je naast de eerder genoemde olifanten buffels, verschillende soorten apen, wilde zwijnen, pauwen, reigers, ijsvogels en spechten zien. Misschien kom je zelfs een luipaard tegen.

Excursietijd (onder voorbehoud; in overleg met de reisbegeleiding):

Het transfer naar het Yala Nationaal Park is 25 km (circa 30 minuten). De safari duurt circa 2 à 3 uur (afhankelijk van wat je onderweg tegenkomt). Na afloop rijd je terug naar je hotel in Tissamaharama.

Inbegrepen: transfers, safari per jeep, entreegeld, lokale gids

Niet inbegrepen: fooi

Informatie over het land

Sri Lanka

Bevolking

Sri Lanka heeft een oppervlakte van 65.610 km² (1,5 maal Nederland, 2 maal België). Op het eiland wonen bijna 22 miljoen mensen. De bevolking van Sri Lanka is ongelijk verdeeld, het grootste deel van de bevolking woont in de westelijke kuststreek ten noorden en zuiden van de hoofdstad Colombo. Met uitzondering van Colombo, dat anderhalf miljoen inwoners heeft, zijn de steden van Sri Lanka verhoudingsgewijs klein. De meeste mensen wonen op het platteland waar ze werkzaam zijn in de landbouw en visserij. Thee is verreweg het belangrijkste exportproduct van Sri Lanka. Er werken driekwart miljoen mensen op de plantages en in de theeverwerkende industrie.

Etnische groepen op Sri Lanka: Ongeveer 75 procent van de bevolking van Sri Lanka zijn Singalezen die boeddhist zijn. De grootste minderheid van Sri Lanka zijn de Tamils die hindoe zijn. Ze maken ongeveer 18 procent van de totale bevolking uit en hebben meestal een donkerder huidskleur dan de Singalezen. Ze zijn verdeeld in de Lanka-Tamils en India-Tamils. De Lanka-Tamils wonen in het noorden en oosten. De India-Tamils wonen vooral in het centrale bergland, en werken daar op de thee- en rubberplantages. Vandaar ook dat ze thee-Tamils genoemd worden. Ze leven vaak op de plantages zelf, ver van dorpen en steden. Een andere bevolkingsgroep in Sri Lanka zijn de islamitische 'Moren' van Arabisch-Singalese herkomst die 7 procent van de bevolking van Sri Lanka uitmaken. De meeste Moren wonen in het oosten. Tot slot zijn er de Burghers (van het Nederlandse 'vrijburgers') die amper 1 procent van bevolking van Sri Lanka uitmaken. Ze zijn de afstammelingen van Portugese, Engelse en Nederlandse kolonisten. Sri Lanka en haar cultuur leer je pas écht kennen door het contact met de lokale bevolking. Tijdens onze [rondreizen door Sri Lanka](#) kom je ook in aanraking met de gastvrije bewoners van het land.

Cultuur

Sri Lankanen begroeten elkaar door de beide handen gestrekt tegen elkaar gedrukt voor zich te houden. Hoe hoger ze de handen houden, hoe meer respect ze tonen.

Omgangsregels in Sri Lanka: In Sri Lanka gaan mannen en vrouwen anders met elkaar om dan westerlingen gewend zijn. Opvallend is dat je in Sri Lanka zelden een man en vrouw gearmd over straat ziet lopen. Lichamelijk contact tussen man en vrouw wordt in het openbaar zoveel mogelijk beperkt. Genegenheid tonen in het openbaar is dan ook erg ongepast. Voor contacten tussen dezelfde sekse gelden juist redelijk vrije omgangsregels.

Kleding in Sri Lanka: Als je respect wilt tonen voor de tradities in Sri Lanka is het raadzaam om kleding te dragen die armen, schouders en benen bedekt. Dat geldt zeker bij bezoek aan kerken, moskeeën en tempels. Die laatste mag je bovendien niet met schoenen of slippers betreden. Neem eventueel sokken mee als je langere tijd een tempelcomplex of historische stad bezoekt; zand en stenen worden in de volle zon gloeiend heet. Korte broeken voor volwassen mannen en zomerkleding voor vrouwen horen alleen aan het strand. Naakt en *topless* baden is uit den boze.

Duurzaamheid

Groen in Sri Lanka:

- Onze lokale agent in Sri Lanka heeft een uitgebreid [duurzaamheidsbeleid](#) en is tevens ISO 14001 gecertificeerd (een milieu management systeem). Zo laten zij zien dat zij het milieu zoveel mogelijk proberen te sparen tijdens onze reizen.
- Alle bussen die wij gebruiken op onze reizen zijn, als eerste wagenpark in Azië, internationaal gecertificeerd.
- Veel van de excursies die je onderweg doet geven de gemeenschappen kans op **werkgelegenheid**. Een groot deel van de optionele tours zijn dan ook afkomstig van **lokale dorpingen**. Bijvoorbeeld als het gaat om tuk tuk ritjes, fietstours, traditionele lunches in dorpen, excursies naar vissersdorpen etc...

Wil je olifanten van dichtbij meemaken? Bezoek dan een verantwoord olifantenreservaat of bekijk ze in het wild! Als we het leven van olifanten in het wild vergelijken met de situatie in toeristische olifantenkampen, is de conclusie onontkoombaar: hun welzijn wordt in gevangenschap ernstig aangetast...[lees meer](#)

Eten en drinken

Srilankanen houden van pittig eten. Bestel je bij het ontbijt een Srilankaans omelet, wees dan assertief als het gaat om

de hoeveelheid pepers: wat Si Lankanen mild noemen, is voor de meeste Europeanen genoeg om tranen van in de ogen te krijgen.

Rice and curry op Sri Lanka: Voor de bevolking zelf bestaat het eten in Sri Lanka meestal uit *rice and curry*. Er zijn groentecurries, vis-, eier- en vleescurries en zelfs fruitcurries. Wat ze met elkaar gemeen hebben is de uitgebalanceerde mix aan specerijen waarin ze zijn gesmoord, gebakken, ingelegd of gekookt. Sommige curries zijn erg pittig, maar de maaltijd is vaak voorzien van een brandblusser, de curd, een dikke yoghurt van buffelmelk.

Vegetarisch eten op Sri Lanka: Langs de kust van Sri Lanka kun je kiezen uit verschillende soorten vis of schaaldieren, die naar keuze gebakken, gegrild of pikant gewokt worden. Als je vis bestelt kun je informeren welke vis die dag gevangen is zodat je weet dat deze vers is. Vegetariërs komen goed aan hun trekken in Sri Lanka. Veel curries zijn vegetarisch, en als je het bij de bestelling aangeeft, kunnen de meeste restaurants ook het vlees vervangen door bijvoorbeeld cashewnoten of kikkererwten.

Vruchten en drankjes op Sri Lanka: Sri Lanka heeft een uitgebreid aanbod van exotische vruchten zoals mango, ramboetan, papaja, ananas, koningskokosnoot, zuurzak, jackfruit, mangosteen, doerian en vele soorten bananen. Kokosnoten zijn goedkoop, verfrissend en een veilige keuze als er geen gebottelde drankjes voorhanden zijn. Voor wat betreft het drinken in Sri Lanka kun je kiezen uit frisdrank en verse vruchtensappen. Srilankanen zelf drinken vooral thee, standaard met melk en veel suiker.

Feestdagen en festivals

Sri Lanka telt jaarlijks zo'n dertig officiële feestdagen. Belangrijke nationale feestdagen in Sri Lanka zijn; *National Day* (4 februari), Singalees en Tamil Nieuwjaar (14 april) en Dag van de Arbeid (1 mei).

Poya-dagen in Sri Lanka: Boeddhisten vieren iedere volle maan de zogenaamde *Poya day*. De *Poya*-dagen vallen elke maand op een ander tijdstip, al naar gelang de stand van de maan. Ze markeren een episode uit het leven van Boeddha of een belangrijke gebeurtenis in de geschiedenis van het boeddhisme. Zeer bekend is bijvoorbeeld *Durutu Poya* in januari ter ere van het eerste bezoek van Boeddha aan Sri Lanka. *Vesak Poya* in mei staat in het teken van de geboorte, Verlichting en Dood van Boeddha. Op *Esala Poya* (juli-augustus) wordt de aankomst in Sri Lanka van een tand van Boeddha gevierd. Op *Poya*-dagen heeft iedereen vrij en is het zeer druk bij de culturele bezienswaardigheden. Duizenden pelgrims brengen op die dag ook een bezoek aan de 'bedevaartsoorden' Adam's Peak en Kataragama, waar kokosnoten geofferd worden.

Esala Perahera: Op de meeste *Poya*-dagen worden door de tempels grote *perahera's* georganiseerd. Dit zijn processies met olifanten en vele muzikanten. De bekendste is de *Esala Perahera* in Kandy, maar ook andere *perahera's* zijn beslist de moeite waard. De *Esala Perahera* is een schouwspel van indrukwekkende omvang en voor de overwegend boeddhistische bevolking een belangrijk festival. Tijdens dit tien dagen durende feest wordt een kopie van de Tand van Boeddha in processies megedragen op de rug van een rijk versierde tempelolifant.

Overige religieuze feestdagen op Sri Lanka: Tamils vieren in januari *Thai Pongal*, een feest ter ere van de nieuwe rijst oogst; in februari of maart *Maha Shivratri* ter ere van de god Shiva en in november het hindoe lichtfeest *Deepavali*. Voor moslims zijn de geboortedag van Mohammed (21 november), het driedaagse Suikerfeest en het Offerfeest de belangrijkste feestdagen in Sri Lanka. Tot slot zijn ook de christelijke feestdagen Goede Vrijdag en Kerstmis nationale feestdagen.

Foien

Het geven van een fooi in Sri Lanka is heel gebruikelijk. Dat merk je al direct bij het verlaten van de aankomsthal van het vliegveld. Zorg dat je bij het wisselen in de aankomsthal over wat kleingeld (50 en 100 rupee-biljetten) beschikt, zodat je de kruiers (herkenbaar aan een oranje hemd) kunt betalen mits je gebruik van hun diensten wilt maken. De kruiers rekenen een fixed fee die duidelijk staat aangegeven op hun vest. Heb je geen rupees in kleine coupures dan kun je ook met buitenlands geld betalen.

Hotels en restaurants berekenen naast 12,5 procent belasting (*government service tax*) tien procent bedieningsgeld (*service charge*). Deze *service charge* komt meestal niet ten goede aan het personeel dat doorgaans weinig verdient. Een fooi is, ook in luxehotels, voor kelners, kamermeisjes, *bell-boys*, enzovoorts dan ook zeer welkom. Het beste kun je foien persoonlijk aan het personeel overhandigen. Voor *bell-boys* is dat 150 rupee voor een koffer, voor

kamermeisjes 100-150 rupee per dag. Voor obers al naar gelang het menu en bijbehorende rekening.

Als je bij taxiritten een prijs hebt afgesproken is het niet nodig een fooi te geven. Dat hoort wel wanneer de chauffeur een extra dienst heeft geboden. Een chauffeur/gids waarmee je meerdere dagen op pad bent geweest, verwacht op het eind een fooi. Ga uit van zo'n 1000 rupee per dag. Ook de mensen die bij tempels op je schoenen passen verwachten een fooi. Als je een foto maakt van theepluksters is het gebruikelijk om ze een fooi te geven.

De reisbegeleiders, lokale gidsen en chauffeurs die voor Koning Aap werken verwachten een fooi, mits ze hun werk naar voldoening gedaan hebben. Een richtbedrag voor je Nederlandstalige reisbegeleider is 1 à 2 euro per reiziger per dag. Als je reis begeleid wordt door een lokale Engelssprekende reisbegeleider is het richtbedrag voor een fooi € 2,00 per reiziger per dag. Voor de chauffeur is € 1,50 per reiziger per dag een mooi richtbedrag. Meestal is er ook een bijrijder, voor hem is het richtbedrag een fooi € 1,00 per reiziger per dag.

Land en landschap

Sri Lanka heeft de vorm van een parel. Het noordelijke gedeelte van het eiland is een laagvlakte, die het grootste deel van het jaar een dor aanzien heeft en bevoeid moet worden uit de duizenden kunstmatige meertjes die hier sinds mensenheugenis in stand worden gehouden. Naarmate je zuidelijker komt, wordt de laagvlakte regelmatig onderbroken door gigantische granietklompen. In het binnenland verandert het landschap van Sri Lanka in een heuvelachtig gebied, waarin de rijstvelden afgewisseld worden door tropische bosaanplant. Hier worden specerijen gekweekt in daarvoor aangelegde tuinen. Voorbij Kandy gaan de heuvels over in bergen. Naald- en eucalyptusbomen, rododendrons en coniferen hebben de tropische begroeiing van de lagere gebieden vervangen. De hellingen zijn bedekt met enorme theeplantages, die hier en daar worden afgewisseld door veel kleinere plantages voor koffie, bananen en kardemom.

Kuststrook: Uit de bergen afdalend naar het westen komt men terecht in het meest groene én het dichtstbevolkte deel van het eiland. Hier overheerst de kokospalm. De vlakke kuststrook wordt op veel plaatsen onderbroken door brede, ondiepe rivieren die overgaan in lagunes. Aan de zuidoostkant liggen uitgestrekte savannes die schaars bevolkt zijn. Er liggen hier verscheidene reservaten met een rijke fauna, waar beren, panthers, olifanten, wilde buffels, herten en krokodillen tot de grootste dieren behoren. Er zijn naar schatting 450 soorten vogels op het eiland, waaronder zeer kleurrijke. Opvallend zijn ook de vele fel gekleurde vlinders.

Religie

De religie in Sri Lanka met de meest aanhangers is het boeddhisme. Ongeveer 69 procent van de bevolking in Sri Lanka is boeddhist, 15 procent is hindoe (vooral Tamils), 6 procent is christen en 7 procent is moslim.

Boeddhisme in Sri Lanka: Boeddhisten zijn aanhangers van de leer van Siddhartha Gautama, een prins die zo'n 2500 jaar geleden in Noord-India een levensleer verkondigde, die in feite bedoeld was om het verstarde hindoeïsme van die tijd te hervormen. Hij bereikte in zijn leven de Verlichting en ging de geschiedenis in als de Boeddha. Zijn levensleer zegt al dat het wel of niet bestaan van een god of goden feitelijk van ondergeschikt belang is voor de boeddhisten. In navolging van het hindoeïsme beweert de Boeddha dat alles wat bestaat een eeuwige opeenvolging van ontstaan en vergaan is, waaraan in principe niets kan ontsnappen: niet de goden, niet het universum, niet de mensen. Het is hem, de Boeddha, echter wel gelukt om uit dit eeuwige rad van wedergeboorten los te komen. Zijn leer is een ontsnappingsmethode naar het *Nirvana*, een staat van tijdloze rust en eenheid met alles. Deze status is echter alleen voorbehouden aan de monniken. Leken kunnen tijdens hun leven op aarde hoogstens iets toevoegen aan hun *karma* en herboren worden in een hogere positie. Men kan zijn *karma* verhogen door het doen van goede werken, zoals het geven van aalmoezen aan monniken en donaties aan tempels. Het onbaatzuchtig geven, ook wel '*dana*' genoemd, is dan ook de belangrijkste vorm van deugdzaamheid die leidt tot een goed *karma*.

Hindoeïsme in Sri Lanka: Hindoes hebben de plicht om dagelijks te bidden en kleine offerandes te brengen aan een of meer van hun ontelbare goden. Dit verplicht ritueel wordt '*puja*' genoemd. Ook het aanbrenge van de *tika*, de meestal rode stip tussen de ogen is zo'n ritueel. Dit derde oog is bedoeld om bij voortdurend ook de blik te richten op de goddelijke wereld, de wereld achter onze werkelijkheid, die niet meer is dan een verwarrende afspiegeling van de hogere werelden. De belangrijkste *puja's* die dagelijks in de tempels worden gehouden, vinden plaats bij zonsopgang en zonsondergang. Bij volle maan zijn de boeddhistische tempels het drukst bezocht en bij nieuwe maan die van de hindoes.

Taal

Op Sri Lanka worden verschillende talen gesproken. Omdat de Singalezen de dominante bevolkingsgroep zijn, is het Singalees (*Singala*) de officiële taal van Sri Lanka. Je kunt overigens met Engels vrij goed uit de voeten. Desondanks stellen Srilankanen het erg op prijs als je een paar woorden in het Singalees of Tamil kunt zeggen.

Enkele woordjes Singalees:

Welkom, hallo, goedendag

Ayubowan!

(veel) Dank

(Bohoma) istuti

Hoe heet u?

Oyagee?

Mijn naam is...

Magee nama ...

Ik kom uit Nederland/België

Mang netherlands/belgium valin

Weer en klimaat

Moessons en hoogte bepalen het klimaat in Sri Lanka. Van mei tot en met september waait de zuidwest-moesson (Yala), die regen brengt in het zuiden en het westen van het land. Het noordoosten ligt dan in de regenschaduw van het centrale heuvelgebied. Van oktober tot april waait de noordoost-moesson (Maha), waardoor er regen valt in het noorden en oosten. Normaal gesproken is het in het zuidwesten tijdens onze winter zonnig en droog met zo nu en dan een bui in de namiddag, avond of nacht. Die buien kunnen soms heftig zijn en wat langer aanhouden. Tijdens onze zomerperiode is het ook zonnig en warm maar is de kans op buien groter. Een opvouwbare paraplu komt tijdens beide seizoenen goed van pas op een [rondreis Sri Lanka](#) of een [familiereis Sri Lanka](#).

Zuinig met water: Zoals elders in de wereld raakt ook het weer in Sri Lanka steeds vaker van slag. Tijdens perioden van droogte kunnen de tanks voor de opwekking van hydro-elektriciteit leeg raken. Daardoor is er veelvuldig sprake van powercuts. Grote hotels hebben een generator, de guesthouses en kleine hotels meestal niet. Water is een schaars goed op een eiland als Sri Lanka. Wees daarom zuinig met water en elektriciteit. Zorg ook dat je voorbereid bent op een groot temperatuurverschil als je van de kust naar het centrale heuvelgebied reist en vice versa.

Beste reistijd in Sri Lanka: Sri Lanka kun je het hele jaar door goed bezoeken maar voor de zuidwestkust is de beste periode van november tot april. De moesson brengt van mei tot augustus meer regen dan normaal in dit kustgebied. In die maanden kan de zee soms erg wild zijn, hetgeen zwemmen moeilijk maakt en duiken onmogelijk.

Klimaattabel Sri Lanka: De vier cijfers die telkens worden genoemd zijn van links naar rechts: de gemiddelde maximum temperatuur in graden Celsius, aantal zonuren per dag, aantal dagen per maand met minimaal 1 mm-neerslag per dag en- de gemiddelde temperatuur van het zeewater (indien van toepassing).

COLOMBO

Maand	T gem	Zon	Neerslag	T w
Januari	31	8	5	28
Februari	31	9	4	28
Maart	32	9	7	29
April	32	8	11	30

Mei	31	6	10	30
Juni	30	6	10	29
Juli	30	6	8	29
Augustus	30	6	8	28
September	30	6	10	29
Oktober	30	6	14	29
November	30	7	14	29
December	30	7	11	28

Adressen

Ambassade van Sri Lanka in Nederland

Javastraat 2C, 2585 AM Den Haag

T 070 365 59 10

E consular@sriankaembassy.nl

I www.rijksoverheid.nl

Ambassade van Sri Lanka in België

Jules Lejeunestraat 27, 1050 Brussel

T 02 344 55 85

E secretariat@srilankaembassy.be

I www.srilankaembassy.be

Ambassade van Nederland in Sri Lanka

25, Torrington Avenue, Colombo 7

T +94 11 251 02 00

E col@minbuzal.nl

I www.nederlandwereldwijd.nl

Honorair consulaat van België in Sri Lanka

No. 06, Cambridge Place, Colombo 7

T +94 11 238 7510, +94 772 530 202 (noodnummer - 24h/7d)

E: consubel.colombo@gmail.com

I <http://india.diplomatie.belgium.be>

Communicatie

Met uitzondering van sommige bergpassen en natuurgebieden heb je in vrijwel heel Sri Lanka een goed mobiel bereik. De precieze mogelijkheden en kosten hangen af van je abonnement en het toestel. Informeer voor vertrek bij je provider naar de mogelijkheden en kosten van mobiel bellen vanuit Sri Lanka. En overzicht van de tarieven per provider vind je op www.bellen.com. Het internationale landnummer van Sri Lanka is +94; van Nederland +31 en van België +32.

Internet in Sri Lanka: Als je een simlockvrije mobiel hebt is het voordelig om ter plekke een prepaid simkaart te kopen. Een kaart van 2 gigabyte is voldoende voor dagelijks internetgebruik, whatsapp en eventueel bellen via whatsapp. Simkaarten zijn te koop bij een telefoonwinkel van Dialog, Mobitel, Etisalat, Hutch of Airtel. Vraag aan de verkoper of deze de simkaart installeert.

De meeste hotels en ook veel restaurants hebben WiFi. Zorg wel dat je Whatsapp, Skype of Face time vooraf

geïnstalleerd hebt op je smartphone, notebook of iPad. En anders kun je altijd nog naar een internetcafé waar Skype meestal standaard is geïnstalleerd. Je betaalt dan alleen de kosten voor internet. Een handige app die je thuis al kunt downloaden is Maps.Me. Met deze app kun je plattegronden downloaden die je vervolgens offline kunt gebruiken.

Elektriciteit

De stroomspanning op Sri Lanka is 230V (50 Hz). Stopcontacten zijn er in twee varianten: een met drie ronde gaatjes ('Old British Plug') of een met twee ronde gaatjes en een plat pinnetje. Voor sommige Nederlandse apparaten en opladers heb je een adapter nodig. Vaak hebben hotelrecepties adapters te leen voor hun gasten. Bij stroomstoringen zijn in hotels meestal kaarsen of olielampen aanwezig. Neem voor de zekerheid een zaklamp mee. Kijk [hier](#) als je wilt zien wat voor stopcontact en stekkers in Sri Lanka gebruikelijk zijn.

Gezondheid

Vaccinaties voor Sri Lanka worden beslist aangeraden. Voor de actuele stand van zaken verwijzen we naar www.lcr.nl, de website van het Landelijk Coördinatiecentrum Reizigersadviesing (LCR) dat de richtlijnen uitdeelt voor vaccinaties en preventie van malaria. In België kun je vergelijkbare informatie krijgen op www.wanda.be.

Vaccineren bij je thuis: Bij veel reizen die we aanbieden zijn inentingen tegen de belangrijkste ziekten noodzakelijk. Niet het meest leuke deel van je reisvoorbereiding maar wel onvermijdelijk. Koning Aap heeft in samenwerking met Thuisvaccinatie.nl een oplossing gevonden voor deze vaak tijdrovende klus. In plaats van dat jij naar de GGD of huisarts moet gaan, komt een huisarts bij je thuis op het moment dat het jou schikt om de benodigde inentingen te zetten. Thuisvaccinatie.nl is een landelijk werkend vaccinatiecentrum (enkel in Nederland). Als je minstens 4 weken voor vertrek contact met hen opneemt, garanderen we dat je gebruik kunt maken van deze unieke service. Een handig alternatief voor de GGD!

Reisapotheek voor Sri Lanka: Neem op je [Sri Lanka rondreis](#) of je [Sri Lanka familiereis](#) een kleine reisapotheek mee tijdens je reis door Sri Lanka met daarin o.a. jodium, pleisters, en middelen tegen koorts, diarree, verstopping, insectenbeten, zonnebrand en eventueel een middel tegen reisziekte. Denk ook aan een tekentang, thermometer (onbreekbaar), ORS (Oral Rehydration Salts, tegen uitdroging) en vitaminetabletten. Voor de hygiëne op reis o.a. een flesje desinfecteergel en ontsmettingsdoekjes. Als je naar een malariagebied gaat, denk dan aan anti-malaria tabletten en muggenolie met DEET.

Europees Medisch Paspoort: Handig om mee te nemen op reis naar Sri Lanka is het Europees Medisch Paspoort, een document waarmee je in urgente situaties veel problemen kan voorkomen. Het paspoort is opgesteld in elf talen, waardoor de hulpverlener (in het buitenland) eenvoudig de gegevens van de patiënt, zijn of haar ziekten, aandoeningen en medicijngebruik kan opzoeken. Ook is vermeld wie de behandelende arts is en wie er in dringende gevallen gewaarschuwd kan worden. Het medisch paspoort is onder andere verkrijgbaar bij huisarts, de Reisdokter, apotheek en GGD.

Preventieve maatregelen voor je Sri Lanka rondreis: Bij aankomst is het zaak de tijd te nemen om te acclimatiseren. Wees voorzichtig met zonnen en zet bij uitstapjes in de volle zon iets op je hoofd. Omdat je in de droge hitte ongemerkt veel vocht verliest, moet je steeds veel blijven drinken en wat extra zout op je eten strooien. Warme dranken zijn over het algemeen beter dan ijskoude. Je maag en darmen worden dan minder belast. Het water uit de kraan kun je beter niet drinken. Kijk voor meer informatie op www.gezondopreis.nl.

Bagage en kleding

We adviseren je om de bagage mee te nemen in een rugzak of in een weekendtas tijdens je [rondreis door Sri Lanka](#) of je [familiereis door Sri Lanka](#). Het gewicht van je bagage kan meestal beperkt blijven tot tien kilo per persoon. In bijna alle hotels is immers een laundry service aanwezig.

Wat betreft je kleding raden we je aan om praktische kleding mee te nemen die zich makkelijk laten combineren. (laag over laag). We vragen je om in je kledingkeuze respect te tonen voor de lokale cultuur. Boeddhistische tempels kun je alleen bezoeken als je decent gekleed bent.

Denk bij het samenstellen van je bagage aan bijvoorbeeld: wandelschoenen, slippers, zonnebril, hoed, paraplu (voor zowel zon als regen), sjaal of sarong, fleecje, zaklamp, waterfles, naaigerei, (vloeibaar) wasmiddel, reisgids,

toiletartikelen, desinfecterende handgel, muggenolie of deet, zonnebrandmiddel met een hoge beschermingsfactor, badslippers, zwembekleding, wekker, schrijfgerei, schaarstijl en zakmes.

Geldzaken

De munteenheid van Sri Lanka is de Sri Lankaanse *rupee* (LKR). De grootste biljetten van 500, 1000, 2000 en 5000 *rupee*, zijn voorzien van een zilveren draad die in het papier is geschept. Kijk voor de actuele wisselkoers op: www.oanda.com.

Geld wisselen in Sri Lanka: Geld wisselen kan 24/7 in de aankomsthal van Katunayake Airport, de internationale luchthaven. Je kunt euro's wisselen in hotels, maar de koers is daar lager dan bij banken en wisselkantoren. Creditcards (Visa, Mastercard) worden in bijna alle hotels en in steeds meer grote winkels geaccepteerd. Ga er voorzichtig mee om in verband met toegenomen fraude. Zorg dat je altijd kleingeld op zak hebt, vooral in taxi's en tuktuks. Zo voorkom je dat je lang op wisselgeld moet wachten. Vergeet niet dat banken op Poya- en andere feestdagen gesloten zijn.

ATM in Sri Lanka: In alle grote steden zijn volop pinautomaten aanwezig die bankpassen met Maestro, Mastercard en Visacard accepteren. Zorg dat je wat contante euro's achter de hand hebt voor het geval een geldautomaat defect is.

Veilig pinnen in Sri Lanka: Om veiligheidsredenen hebben Nederlandse en Belgische banken de bankpassen met Cirrus/Maestro-logo standaard ingesteld op gebruik binnen Europa. Indien je geld wilt pinnen in Sri Lanka dien je deze instelling tijdelijk te wijzigen naar 'Wereld'.

Betalingen in hotels: In hotels kun je eventuele extra kosten (bijvoorbeeld voor drankjes, maaltijden etc.) alleen betalen met Sri Lankaanse *rupees* als je een bewijs kunt overleggen dat je je buitenlandse valuta in Sri Lanka hebt omgewisseld bij een officiële instantie zoals een bank of een wisselkantoor. Bewaar daarom alle wisselbonnen, ook het bewijs van je pintransactie(s). Je kunt in hotels ook betalen met euro's, Amerikaanse dollars en Britse ponden. Eventueel wisselgeld ontvang je wel in *rupees* dus zorg dat je een ontvangstbewijs in handen krijgt.

Openingstijden

Op Sri Lanka zijn kantoren en overheidsinstellingen op werkdagen geopend van 8.30 tot 16.30 uur. Banken van 9.00 tot 13.30 uur. De meeste winkels zijn open vanaf 9.00 uur. Shoppen in Sri Lanka kan tot 's avonds laat. De winkels in de toeristencentra kennen geen verplichte sluitingstijd en zijn meestal tot laat in de avond open. Op feestdagen zijn banken en postkantoren gesloten. Veel winkels blijven dan gewoon open. Poya is een officiële mercantile holiday. De meeste winkels zijn dan dicht, terwijl grote supermarkten vaak openblijven. Op vrijdagmiddag zijn winkels gerund door moslims gesloten.

Fotografie

Fotograferen in Sri Lanka biedt veel mogelijkheden, niet alleen vanwege de natuur maar vooral ook vanwege de mensen. Vraag altijd eerst om toestemming als je ze wilt fotograferen. Soms willen mensen vanuit religieuze motieven niet gefotografeerd worden. Anderen willen liever niet tijdens het werk, ongewassen of in vieze kleren op de foto. Sommige vrouwen houden er niet van om gefotografeerd te worden door vreemde mannen. Anderen willen alleen tegen betaling op de foto, zoals mahouts en theepluksters.

Fotograferen van gevoelige zaken: Het is verboden om foto's te nemen van militaire objecten zoals militaire checkpoints en vliegvelden. Fotograferen in tempels mag, maar wees discreet. Van boeddhistische monniken en bepaalde religieuze ceremonies mag je geen foto maken. Maak vooral geen foto van iemand die voor een boeddhabeeld poseert, dit wordt als heiligschennis beschouwd. Gewone foto's van boeddhabeelden mogen wel.

Reisdocumenten

Internationaal paspoort:

Wij adviseren je om op reis te gaan met een internationaal paspoort dat bij terugkeer van je reis nog minimaal zes maanden geldig is.

Visum:

Ja, voor deze bestemming is een elektronisch visum nodig voor reizigers met de Nederlandse of Belgische nationaliteit. Wij raden je aan om 4 weken voor vertrek van je groepsreis je visum aan te vragen.

Je kunt ervoor kiezen om het visum via onze partner Traveldocs aan te vragen, of zelf te regelen. Onze partner Traveldocs helpt je graag verder en is telefonisch bereikbaar via +31 (0) 23 2210004. Traveldocs is een gespecialiseerde visumdienst voor Nederland (voor Nederlandse paspoorthouders) en België (voor Belgische paspoorthouders).

Kijk op de website van Traveldocs voor meer informatie:

- Nederlandse reizigers bezoeken: visum-legalisatie.nl/koningaap-nl

- Belgische reizigers bezoeken: visum-legalisatie.nl/koningaap-be

Aanvullende informatie is ook terug te vinden onder het tabblad 'Meer reisinfo' bij iedere reis.

De prijs van het visum staat op de website van Traveldocs. Je betaalt rechtstreeks aan Traveldocs bij het indienen van je aanvraag.

Reizigers die niet beschikken over de Nederlandse of Belgische nationaliteit, dienen zelf contact op te nemen met de betreffende ambassade(s) en hun eventuele visum te regelen.

Reizigers met meereizende kinderen onder de 18 jaar dienen zelf bij de betreffende ambassade te informeren naar eventuele aanvullende toelatingseisen.

Tijdsverschil

Het tijdsverschil met Sri Lanka bedraagt in de winter 4,5 uur. In de zomer is het in Sri Lanka 3,5 uur later dan in de Benelux.

Veiligheid

Sri Lanka heeft geen slechte naam waar het om veiligheid gaat. Maar ook hier zijn zeker op drukke plaatsen zakkenrollers actief. Stop slechts een klein geldbedrag in je portemonnee zodat je niet al je geld kwijt bent als je zakken gerold worden. Loop niet te koop met fototoestel, mobieltje of sieraden. Mocht je onverhoopt het slachtoffer worden van een beroving, zorg dat je vooraf de app 'SOS op reis' gedownload hebt zodat je alle belangrijke telefoonnummers bij de hand hebt. Doe aangifte bij de politie, dat is nodig voor de verzekering.

Reisadvies voor Sri Lanka: Actuele informatie over de politieke situatie en veiligheid in Sri Lanka vind je op de websites van het ministerie van Buitenlandse Zaken: www.nederlandwereldwijd.nl en <http://diplomatie.belgium.be>.

Reisdocumenten

Internationaal paspoort

Wij adviseren je om op reis te gaan met een internationaal paspoort dat bij terugkeer van je reis nog minimaal zes maanden geldig is.

Visum

Voor deze bestemming is een elektronisch visum nodig voor reizigers met de Nederlandse of Belgische nationaliteit. Wij raden je aan om 4 weken voor vertrek van je reis het visum aan te vragen.

Je kunt ervoor kiezen om het visum via onze partner Traveldocs aan te vragen, of zelf te regelen. Het team van Traveldocs is telefonisch bereikbaar via +31 (0)23 22 100 04, en helpt je graag bij je visumaanvraag. Het aanvragen van een visum kost namelijk veel tijd en kan foutgevoelig zijn. Wij raden onze reizigers dan ook aan om het visum vooraf te laten regelen door Traveldocs om onnodige stress voorafgaand aan de reis te voorkomen.

Onze partner Traveldocs helpt je graag verder en is telefonisch bereikbaar via +31 (0)23 22 100 04. Traveldocs is een gespecialiseerde visumdienst voor Nederland (voor Nederlandse paspoorthouders) en België (voor Belgische paspoorthouders).

Kijk op de website van Traveldocs voor meer informatie:

- Nederlandse reizigers bezoeken: visum-legalisatie.nl/koningaap-nl/nl

- Belgische reizigers bezoeken: visum-legalisatie.nl/koningaap-be/nl

Voor deze reis kun je een e-visum aanvragen. Op de website van Traveldocs vul je het online aanvraagformulier in. Is je aanvraag goedgekeurd? Dan ontvang je je visum (ETA - Electronic Travel Authorization) via de e-mail, waarmee je naar Sri Lanka kunt afreizen. Let op: reis je afwijkend van de groepsreis, laat je dan goed informeren of je gebruik kan maken van het e-visum of dat een regulier visum nodig is.

De prijs van het visum staat op de website van Traveldocs. Je betaalt rechtstreeks aan Traveldocs bij het indienen van je aanvraag.

Hotelgegevens visum

Voor de aanvraag van je visum dien je het volgende hoteladres in te vullen:

Global Towers Hotel
Marine Drive
Colombo, Sri Lanka.

Let op: het definitieve hotel waar je zult verblijven kan afwijken van bovenstaand hotel, en is terug te vinden in de hotellijst die 10 dagen voor vertrek op je MijnKoningAap-pagina geplaatst wordt.

Reizigers die niet beschikken over de Nederlandse of Belgische nationaliteit, dienen zelf contact op te nemen met de betreffende ambassade(s) en hun eventuele visum te regelen.

Reizigers met meereizende kinderen onder de 18 jaar dienen zelf bij de betreffende ambassade te informeren naar eventuele aanvullende toelatingseisen.

Accommodatie en transport

Vervoer

Op onze rondreis door Sri Lanka leg je de route in zijn geheel over land af. Zo krijg je de beste indruk van het land en de Sri Lankaanse bevolking. Tijdens deze reis hebben we beschikking tot een eigen airconditioned (mini) bus, met alle praktische voordelen van dien. Je bent niet afhankelijk van de dienstregelingen van het openbaar vervoer en kunt zelf bepalen waar en wanneer je stopt onderweg om foto's te maken of om een lokale versnapering te proberen.

Onderweg bezoek je diverse hoogtepunten, zoals Anuradhapura, Polonnaruwa, de Leeuwenrots van Sigiriya, de Dambulla Rotstempels, de boeddhistische tempel Alu Vihare, een thee fabriek, het bedevaartsoord Kataragama en Galle. Het vervoer naar deze plaatsen is inbegrepen, eventuele entreegelden betaal je zelf ter plekke.

De transfers van en naar de luchthaven zijn inbegrepen bij de reissom. Indien je kiest voor het landarrangement, zijn de transfers van en naar de luchthaven niet inclusief.

Reisafstanden:

Katunayake Airport naar Colombo: 37 km / 1 uur (sterk afhankelijk van de verkeersdrukke om Colombo)
Colombo via Wilpattu naar Anuradhapura: 210 km / 5 uur
Anuradhapura naar Trincomalee: 190 km / 4½ uur
Trincomalee via Polonnaruwa naar Dambulla: 125 km / 2½ uur
Dambulla naar Kandy: 80 km / 2 uur
Kandy via Kitulgala naar Nuwara Eliya: 185 km / 5 uur
Nuwara Eliya naar Tissamaharama: 180 km / 4½ uur
Tissamaharama via Galle naar Hikkaduwa: 175 km / 5 uur
Hikkaduwa naar Katunayake Airport: 140 km / 3½ à 4 uur (sterk afhankelijk van de verkeersdrukke om Colombo)
Genoemde 'kale' reistijden dienen slechts ter indicatie. Ze zijn uiteraard sterk afhankelijk van de wegconditie, verkeersdrukke en het weer.

Accommodatie

Tijdens deze reis overnacht je in hotels met tweepersoonskamers met eigen douche en toilet. Voor 'koppels' wordt standaard een tweepersoonsbed gereserveerd. Wil je twee 'losse' bedden, geef dat dan aan bij je boeking. Je verblijft op basis van logies met ontbijt.

Bij de selectie van onze hotels hebben we met name gelet op de locatie, hygiëne en sfeer. De hotels zijn over het algemeen gesitueerd in het centrum van de plaats waar we verblijven, óf juist op een mooie plek daarbuiten (bijvoorbeeld dichtbij het strand).

Bijna alle geplande accommodaties hebben een zwembad; fijn om de tropische warmte van je af te spoelen! Dat geldt voor alle accommodaties met uitzondering van het meestal koelere Nuwara Eliya. In uitzonderlijke gevallen kan het voorkomen dat er andere hotels zonder zwembad gebruikt moeten worden. Als dit zich voordoet zullen we proberen een passend alternatief te vinden.

Houd er rekening mee dat je accommodatie in Nuwara Eliya eenvoudig (maar wel schoon) is. Je bevindt je daar in de bergen in een vochtige omgeving. Dat geldt overigens voor alle hotels in Nuwara Eliya die geschikt zijn voor groepen.

Wi-Fi is voor veel reizigers prettig om (via 'social media') contact met het thuisfront te houden. Alle accommodaties beschikken over Wi-Fi, vaak alleen in de hotellobby. Houd er echter rekening mee dat de kwaliteit en snelheid van de internetverbinding zeker niet overal optimaal zijn, of het zelfs in zijn geheel laat afweten.

Deelnemers die zich individueel inschrijven delen een kamer met een andere deelnemer. We houden er uiteraard rekening mee dat je bij iemand op de kamer komt van hetzelfde geslacht. Het is mogelijk om, daar waar aanwezig, voorafgaand aan de reis, een eenpersoonskamer aan te vragen. Dit dien je dan bij boeking op te geven. Je betaalt hiervoor een eenpersoonkamertoeslag.

Op deze reis is het niet mogelijk een driepersoonskamer te boeken.

Een goede eerste indruk van de hotels die Koning Aap gebruikt in Sri Lanka vind je op het tabblad '[accommodaties](#)' bij deze reis. Deze hotels zijn altijd onder voorbehoud van wijzigingen en beschikbaarheid.

NB: Voor reizen die begeleid worden door een lokale Engelssprekende reisbegeleider geldt het volgende: Reizen die doorgaan met minder dan 8 personen, reizen onder begeleiding van een Engelssprekende chauffeur die tevens als reisbegeleider werkzaam is. Vanaf 8 personen reist er ook een lokale Engelssprekende reisbegeleider mee.

Zwaarte van de reis

Vaak krijgen we de vraag of een reis 'zwaar' is. Dit vinden we een moeilijke vraag omdat iedereen een reis op een andere manier ervaart. In het algemeen kun je stellen dat iedereen met een goede lichamelijke en geestelijke conditie zonder problemen kan deelnemen aan onze reizen. Dit betekent bijvoorbeeld dat je altijd je eigen bagage naar je kamer kunt brengen, - ook als er geen lift is - of dat een uitgebreide stadswandeling voor je geen probleem is. Culturele verschillen respecteer je en je kunt goed omgaan met onverwachte gebeurtenissen. Op basis van onze ervaring en de terugkoppeling van onze reizigers en reisbegeleiders geven we voor iedere reis tevens een indicatie voor de ervaren zwaarte. Zo hopen we je te helpen om de reis te kiezen die bij je past zodat jij zelf - én ook je medereizigers! – optimaal kunnen genieten. Bij deze indeling houden we rekening met de gebruikte accommodatie, reisduur, hoogteverschillen, zwaarte van wandelingen & ruimte om zelf invulling te geven aan programma.

Moeilijkheidsgraad voor deze rondreis Sri Lanka:

In vergelijking met de meeste andere landen in Azië heeft Sri Lanka relatief korte reisafstanden (het land is zo groot als België en Nederland samen). Je verblijft in middenklasse hotels (die niet allemaal over een lift beschikken), op basis van logies met ontbijt.

NB: Sri Lanka heeft ontzettend veel te bieden. Het is voor iedere reiziger een uitdaging om voor zichzelf de juiste balans tussen extra bezienswaardigheden (optionele excursies) en rustmomenten te vinden.

Deze reis valt in categorie 2.

Categorie 1: Ontspannen reis, voor iedereen goed te doen. Korte reisafstanden, goede hotels, lichte wandelingen, reis met een laag tempo.

Categorie 2: Voor iedereen goed te doen. Soms wat langere reisafstanden. Goede hotels, soms avontuurlijke overnachting, eenvoudige wandelingen, reis in een gewoon tempo. Voldoende ruimte om ook zelf invulling te geven aan je reis door verblijf in grotere steden.

Categorie 3: Goed te doen voor iedereen die zich voorbereidt en zich flexibel opstelt. Er zitten zwaardere trajecten in de reis zoals langere reisafstanden (> 6 uur), treinreizen, wandelingen over ongebaande paden en/of ongelijke

ondergrond, geringe hoogteverschillen en/of (meerdere) overnachtingen in eenvoudige accommodatie en/of je ervaart grote culturele verschillen. Soms minder ruimte om zelf zonder de overige deelnemers op pad te gaan (denk aan verblijf in wildpark).

Categorie 4: *Redelijk stevige reis door lange reisafstanden, diverse zwaardere en/of meerdaagse wandelingen, hoogteverschillen, regelmatig eenvoudige accommodatie, minder ruimte voor eigen invulling omdat veel in groepsverband gedaan moet worden (verblijf in wildpark, reizen door ruige natuur).*

Categorie 5: *Zware reis die we alleen aanraden voor ervaren reizigers die beschikken over uitgebreide reiservaring en een zeer goede lichamelijke en geestelijke conditie hebben. Denk hierbij aan meerdaagse trektochten, reizen door ruig terrein, lange wandelafstanden per dag en/of grote hoogteverschillen.*

Neem bij twijfel contact met ons op. Wij adviseren jou graag bij de keuze voor een passende reis.

Reisbegeleiding

Al onze groepsreizen worden ter plekke uitgevoerd door **Nederlandstalige of lokale Engelstalige reisbegeleiders**. Bij de vertrekdatum van een reis wordt dit op onze website duidelijk vermeld.

Veel klanten vragen ons of er **veel verschil is tussen een reisbegeleider uit België/Nederland of een lokale Engelssprekende reisbegeleider**. Wij vinden dat er aan beide keuzes voor- en nadelen verbonden zijn en dat iedereen daarom zelf moet afwegen welke keuze voor hem/haar de beste is.

Een **Nederlandstalige reisbegeleider** is meestal opgegroeid in België of Nederland en maakt daarom deel uit van onze westerse cultuur. Met hen is het over het algemeen makkelijker communiceren tijdens de reis, zowel wat betreft de taal als de culturele achtergrond. Daardoor kan deze reisbegeleider het groepsproces makkelijker volgen en bijsturen waar nodig. Vaak hebben zij ook uitgebreid gereisd of gewoond op de bestemming en hebben dus veel kennis over de lokale gebruiken en delen dit graag met je. Ook is de Nederlandstalige reisbegeleider zich zeer bewust van het belang van duurzaam toerisme; ze stimuleren het bezoeken van kleinschalige lokale restaurants, beperken het gebruik van plastic en geven duurzame tips tijdens de reis.

Een **lokale Engelstalige reisbegeleider** is natuurlijk op de bestemming opgegroeid en 'ademt' daarom deze bestemming. Hij of zij is hierdoor de aangewezen persoon om je in te wijden in de lokale gebruiken en cultuur. Overal is hij/zij thuis en dit communiceert erg makkelijk met de lokalen. Zijn of haar Engels heeft vaak een accent waardoor de communicatie iets moeilijker kan verlopen dan met een Nederlandstalige reisbegeleider. Positief is dat zo lokaal werk gecreëerd wordt op de bestemming zodat de lokale economie meer profiteert van je bezoek. Tenslotte geldt vaak een korting op een reis met een lokale Engelstalige reisbegeleider omdat bijvoorbeeld geen intercontinentaal vliegticket voor hen betaald hoeft te worden en wij dit verrekenen in onze prijzen.

Koning Aap stelt **hoge eisen aan de reisbegeleiding**. Een goede reisbegeleider is van grote meerwaarde op de reis! Wij zijn dan ook trots op ons team van professionele reisbegeleiders. Het zijn stuk voor stuk enthousiastelingen die allemaal de **liefde voor 'hun' land(en) graag aan anderen over brengen**. Ruime reiservaring én ervaring in het omgaan met groepen en (bij voorkeur) actieve kennis van lokale gebruiken en de taal zijn bij ons belangrijke selectiecriteria bij de keuze voor onze reisbegeleiders. Voor onze nieuwe reisbegeleiders worden speciale trainingen georganiseerd om ze voor te bereiden op hun rol tijdens de reis. Tijdens deze trainingen krijgen ze ook lastige praktijksituaties voorgeschoteld en leren ze waar de Koning Aap reisformule voor staat.

Daarnaast worden er met regelmaat bijeenkomsten georganiseerd voor de Nederlandstalige reisbegeleiders om essentiële kennis en ervaring uit te wisselen met elkaar en met medewerkers op kantoor, zodat de reizen op allerlei vlakken verbeterd kunnen worden.

De **primaire taak van onze reisbegeleiding** is toezien op een goede logistiek van de reis (vervoer en accommodatie). Ook waakt de reisbegeleiding over het verloop van het programma en over de aandacht die elk onderdeel krijgt. De reisbegeleider organiseert ter plekke een scala aan facultatieve excursies. Daarnaast fungeert hij of zij natuurlijk als centrale vraagbaak. Onze medewerkers kunnen veel vertellen over het land en de plaatselijke gewoonten. Realiseer je wel: een reisbegeleider is geen wandelende encyclopedie. Hoe je uiteindelijk het land ervaart bepaal je zelf, neem dus altijd een goede reisgids mee.

Natuurlijk heeft een reisbegeleider ook niet alles in de hand. Soms is er sprake van overmacht: door overstromingen of aardverschuivingen is de weg versperd, de overheid heeft de treinkaartjes geconfisqueerd of het hotel heeft de kamers

al weggegeven. Bij dit soort tegenslagen zal de reisbegeleider op zoek gaan naar een alternatief.

Ondanks alle voorbereidingen en inspanningen van de reisbegeleider kan het gebeuren dat de reis toch niet geheel naar je verwachting verloopt. De reisbegeleider hoort dit dan graag van je, zodat er **ter plekke** naar een oplossing gezocht kan worden.

Het functioneren van onze reisbegeleiders evalueren we na iedere reis aan de hand van door deelnemers **ingevulde evaluatieformulieren**. Zo hebben wij te allen tijde zicht op hoe onze mensen in het veld opereren!

Je reisbegeleider verwacht aan het einde van de reis een **fooi** als zij/hij het werk goed heeft gedaan. Ons advies voor deze fooi verschilt per land, kijk voor een indicatie in de landeninformatie van je reisbestemming.

Festivals

Kandy Esala Perahera

In juli/augustus is in de stad Kandy het feest van de Esala Perahera. Het is een schouwspel van indrukwekkende omvang en voor de overwegend boeddhistische bevolking een belangrijk festival. Bij dit tien dagen durende feest wordt een kopie van de Tand van Boeddha, die zelf veilig bewaard wordt in de Dalada Maligawa (Tempel van de Tand) in Kandy, in één van de vijf processies meegedragen op de rug van een rijk versierde tempelolifant.

Elke avond start de processie op de voorbestemde tijd. Nadat de gezangen en gebeden urenlang overal in Kandy te horen zijn geweest is het plotseling stil. Een daverend kanonschot vanuit de Tempel van de Tand kondigt het begin van de voorbereidingen aan. De beheerder van de Tand heeft drie kwartier nodig om zich in 40 meter lange zijde te hullen. Pas bij het tweede kanonschot zet de stoet zich in beweging. Het is dan al donker en vuurdragers verlichten de optocht.

Voelbare spanning

Vooraan lopen mannen met lange zweepen. Om de tien passen staan ze stil en slaan met hun zweepen. Het salvo schalt scherp door de nacht. Het gaat nu écht beginnen. De spanning is voelbaar. Tromgeroffel begeleidt de acrobaten die vuur om hun hoofd, nek en ledematen laten ronddraaien. Groepen trommelaars begeleiden de dansers. De muzikanten zien er sprookjesachtig uit in hun lange witte rokken met rode sjerp en hun met sieraden behangen blote bovenlijven.

Dansers in trance

Diverse groepen dansers trekken voorbij, voornamelijk mannen en ook enkele vrouwen. Elke dans heeft haar eigen symbolische betekenis. Zowel de beweging als de kledij zijn nauwkeurig voorgeschreven. De processie vordert langzaam en staat telkens stil. Het tromgeroffel zwelt aan en uit de groep dansers maken zich acrobaten los die meervoudige salto's door de lucht maken. De in steeds diepere trance rakende dansers maken extatische bewegingen. Groepen van priesters en tempeldienaren in schitterende outfits worden begeleid door een groot aantal in rijke gewaden gehulde olifanten. De olifanten worden vaak verlicht met honderden lampjes, die brandend worden gehouden door een accu op wietjes achter de olifant aan. Pas als laatst volgt de groep van de Dalada Maligawa.

De Tand van Boeddha

Omringd door muzikanten en dansers volgt de prachtig aangeklede grootste tempelolifant met op zijn rug het zilveren schrijn met daarin de kopie van het kostbare relikwie: de Tand van Boeddha. Hij wordt geflankeerd door twee eveneens rijk uitgedoste olifanten. Tot slot volgt nog een lange stoet van acrobaten, dansers, zwaardvechters en gelovigen. Op de laatste avond duurt het drie uur voordat de stoet voorbij is. Het doek valt, het feest is over. Dan pas gaat de menigte in drommen naar de kermis.

Het tijdstip van de tiendaagse Perahera wordt bepaald door de maanstand. De laatste avond is het volle maan. Ben je niet in de gelegenheid om tijdens de Esala Perahera in Kandy te zijn, dan treden de Kandy Dancers het hele jaar door op met traditionele dans en muziek.

Bewust op reis

Reizen is andere culturen leren kennen, lokale mensen ontmoeten en prachtige natuur zien. En dat willen we ook nog tot ver in de toekomst. Daarom houden wij bij onze reizen **rekening met milieu, mensen, natuur en cultuur**. Dit is niet alleen noodzakelijk maar ook nog eens heel leuk!

Local Impact Score

Voor elke reis streven we naar een minimale impact op het klimaat en een maximale positieve impact op de lokale omgeving. Om inzichtelijk te maken welk deel van onze uitgaven en de uitgaven van onze reizigers bij de lokale gemeenschap (accommodaties, restaurants en transport) terecht komt, hebben wij een Local Impact Score ontwikkeld.

De Local Impact Score bestaat uit twee elementen. Het eerste deel is opgebouwd uit een berekening van de vlucht, het landarrangement en het geschatte zakgeld. Het tweede deel is opgebouwd uit een waardensysteem van tien duurzaamheidscriteria waarvan wij vinden dat deze de lokale impact vergroten. Deze twee elementen samen vormen samen onze Local Impact score. Hoe hoger de score, hoe meer geld er in de lokale gemeenschap blijft. Lagere scores hebben uiteraard meer aandacht nodig in de toekomst. We doen er alles aan om een score waar mogelijk te verbeteren samen met onze lokale partners. We zullen de scores jaarlijks bijwerken en herzien.

De Local Impact Score van deze reis is: 59

Wil je meer lezen over de Local Impact Score of ben je benieuwd uit welke duurzaamheidscriteria de score is opgebouwd? Wij leggen je dit graag uit op [onze duurzaamheidspagina](#).

Bijkomende kosten en zakgeld

Zakgeld / Bijkomende kosten

Het door ons geadviseerde zakgeld is een minimum bedrag voor je maaltijden, drankjes, excursies, entreegelden, ter plaatse te betalen luchthavenbelastingen en fooien. Het bedrag dat je uiteindelijk uitgeeft hangt natuurlijk sterk af van je eigen uitgavepatroon, souvenirs zijn mede daarom niet inbegrepen.

Gezamenlijke uitgavenpot

Tijdens je reis kun je regelmatig gezamenlijk deelnemen aan excursies of (niet vantevoren betaalde) maaltijden. Ook zullen er hier en daar gemeenschappelijke fooien betaald worden. Om hiervoor niet elke keer apart te hoeven afrekenen wordt er een Gezamenlijke Uitgavenpot ingesteld. Aan het begin van de reis wordt door de reisbegeleider van iedereen geld ingezameld voor deze pot. Aan het eind van de reis volgt dan de afrekening, waarbij je geld terug kunt krijgen of bij moet betalen. Met deze uitgaven is rekening gehouden bij de hoogte van ons adviesbedrag voor het zakgeld.

De hoogte van deze Gezamenlijke Uitgavenpot voor deze reis bedraagt € 75,- p.p.

Landarrangement

Het is ook mogelijk om van deze rondreis alleen het landarrangement te boeken. Je regelt dan zelf de internationale vluchten en de transfer bij aankomst en vertrek. Met de andere deelnemers maak je vervolgens de reis volgens programma. Zo heb je een optimale vrijheid om zelf je reis samen te stellen en de vlucht te kiezen die bij je reisplannen past.

Op het boekingsformulier kun je ook aangeven of we, tegen betaling, nog een extra overnachting bij aankomst moeten regelen. Ook de transfer bij aankomst kan Koning Aap op individuele basis voor je regelen.

Voor al onze reizen hebben we een minimum aantal deelnemers nodig. Houd hier rekening mee voordat je zelf tickets gaat reserveren.

Het is in alle gevallen je eigen verantwoordelijkheid om op tijd bij het beginpunt van de reis aanwezig te zijn. Daarnaast zijn wij niet verantwoordelijk voor sporadische wijzigingen in de vertrekkende data van onze groepsreizen.

Verzekeringen

Zoals in onze reisvoorwaarden vermeld staat, stellen we het afsluiten van een reisverzekering verplicht en bevelen we het afsluiten. Mocht er onverhoopt iets gebeuren tijdens de reis of voor aanvang van de reis, dan kan dit je veel geld kosten. Door het afsluiten van een verzekering voorkom je hoge kosten. Koning Aap werkt al jaren samen met de bekende reisverzekeraar Allianz Global Assistance. Zij hebben een speciaal pakket van reis- en

annuleringsverzekeringen samengesteld dat aansluit op het avontuurlijk karakter van onze groepsreizen.

Je verzekeringen bij Koning Aap afsluiten: de voordelen

Hoewel het niet verplicht is om de verzekeringen bij Koning Aap af te sluiten, raden we dit wel aan. Omdat we goed op de hoogte zijn van de af te leggen reisroutes en ter plaatse beschikken over de medewerking van lokale agenten, zijn eventuele problemen makkelijker op te lossen wanneer de reisverzekering via Koning Aap is afgesloten. Een bijkomend voordeel is dat wanneer een reis onverhoopt niet door mocht gaan, de kosten van de afgesloten reis- en/of annuleringsverzekeringen geheel gerestitueerd worden.

Reis je met een reisgenoot?

Deelnemers die zich samen inschrijven op een reis raden we aan om een reisverzekering af te sluiten bij dezelfde verzekeringsmaatschappij. Bij een eventuele repatriëring van je reisgenoot voorkom je zo dat je als medereiziger (met een andere verzekering) geen toestemming krijgt om ook zonder kosten terug te keren.

Avontuurlijke excursies zijn op eigen risico

Met nadruk willen we er op wijzen dat reizigers die tijdens hun reis deel willen nemen aan avontuurlijke excursies (als raften, duiken, snorkelen, (bamboe)vlotvaren, kanoën, (water)skiën, (wind)surfen, parasailing, deltavliegen, parachutespringen, ballonvaren, bungee jumpen, canopy tour, canyoning, speleologie, mountain trekking, tokkelen, sandboarden, mountain biking, downhill biking en snowboarden) dit voor eigen risico doen en dat we hen dringend aanraden vooraf te controleren of hun reisverzekering deze activiteiten dekt.

Hoe sluit je een verzekering via ons af?

Dat is heel makkelijk! Bij het boeken van een reis, kun je in het boekingsformulier aangeven welke verzekering(en) je wilt bijboeken.

Overzicht verzekeringen

Voor meer informatie verwijzen we je door naar een pagina met meer uitleg over alle verzekeringsmogelijkheden.

- [Verzekeringspakketten voor reizigers uit Nederland](#)
- [Verzekeringspakketten voor reizigers uit België](#)

Veilig op reis

Koning Aap is aangesloten bij de VVR. Op de reizen van Koning Aap zijn de Algemene en Bijzondere Reisvoorwaarden van toepassing op de contracten tot reisorganisatie en reisbemiddeling zoals verstaan onder de Belgische wet van 16 februari 1994.

Conform art. 36 van de wet tot regeling van het contract tot reisorganisatie en reisbemiddeling is Koning Aap door Amlin Europe nv, bijhuis België, verzekerd om, in geval van financieel onvermogen, zijn verplichtingen jegens de reiziger verder na te komen. Deze garantiestelling wordt begeleid door VVR.

Voor jou als reiziger is dit een veilig gevoel, omdat je bij eventuele problemen altijd kunt terugvallen op deze organisaties.

Veelgestelde vragen

Veelgestelde vragen over [Sri Lanka](#)

Landinformatie

Meer informatie over [Sri Lanka](#)

Verder nog belangrijk

We raden je aan om goed voorbereid op reis te gaan, lees daarom voldoende over je reisbestemming en vraag goed na welke vaccinaties en andere medicatie je nodig hebt. Hieronder volgen nog een paar belangrijke zaken.

Persoonsgegevens

Zorg dat je je persoons- en paspoortgegevens (als geslacht, geboortedatum, voornamen en achternaam zoals vermeld in je paspoort) correct invult, aangezien deze uiteraard nodig zijn voor het inboeken van je vluchten, eventuele treintickets of accommodatie. Check na ontvangst van je (digitale) boekingsbevestiging of deze gegevens correct staan vermeld. Je bent zelf verantwoordelijk voor het verstrekken van correcte gegevens. Met onjuiste gegevens loop je het risico niet toegelaten te worden op een vlucht of buitenlandse luchthaven.

Feedback

Hoewel wij veel aandacht besteden aan het goed uitvoeren van onze reizen is het mogelijk dat een deelnemer aanmerkingen heeft over de uitvoering van de reis. Om te bewerkstelligen dat deze aanmerkingen direct tijdens de reis naar tevredenheid opgelost kunnen worden, is de deelnemer verplicht de aanmerkingen per omgaande schriftelijk aan de reisbegeleiding mee te delen. Klachten die niet tijdens de reis schriftelijk aan de reisbegeleiding zijn meegedeeld, zullen door ons na afloop van de reis niet in behandeling worden genomen.

Aantal deelnemers

Mocht het gepubliceerde minimum aantal deelnemers niet gehaald worden, dan hebben wij de mogelijkheid om deze reis schriftelijk of mondeling te annuleren. Ook het uiteindelijk niet verkrijgen van de benodigde vliegtickets, kan leiden tot het annuleren van de reis. Wij verplichten ons dit uiterlijk drie weken voor vertrek aan de deelnemers mee te delen.

Adventure Specialists BV

Koning Aap maakt deel uit van een groep avontuurlijke reisorganisaties die vallen onder Adventure Specialists BV. Zij werken op diverse manieren samen om te zorgen dat de reiziger zo veel mogelijk waar krijgt voor zijn geld. Achter de schermen wordt er samengewerkt op het gebied van inkoop en afhandeling en voor de reiziger betekent het dat we de kans vergroten dat de reizen doorgang vinden doordat we belangstellenden naar elkaar kunnen doorverwijzen. In het enkele geval dat een reis wordt geannuleerd, gaan we eerst kijken of we de reiziger kunnen onderbrengen bij één van de andere reisorganisaties (Koning Aap Nederland, Koning Aap België, Shoestring).

Boek niet te laat

Wacht met het boeken van een reis niet te lang, omdat we een maand voor een reis vertrekt (en in sommige gevallen eerder) onze vliegtuigstoelen moeten retourneren aan de desbetreffende luchtvaartmaatschappij. Daarna zijn de stoelen 'op aanvraag'. Bovendien kan laat boeken afwijkende vluchtschema's met bijbehorende vluchttoeslagen, extra transfers en eenpersoonskamertoeslagen met zich meebrengen.

Laatste nieuws

In de uitgebreide reisbeschrijving vind je de meest actuele informatie over onze reizen. In de loop van het jaar kunnen echter veranderingen optreden waardoor mogelijk het dag-tot-dag-programma of het vluchtschema aangepast dient te worden. Uiteraard zoeken we dan altijd naar een zo goed mogelijk alternatief. Al deze veranderingen worden, zodra bekend, vermeld op onze website bij de betreffende reis onder 'Laatste Nieuws'. Indien de inhoud van de uitgebreide reisbeschrijving afwijkt van de informatie in onze algemene brochure, is de beschrijving op onze website bindend.

Verlenging van de reis

Mocht je je reis willen verlengen, dan kun je dit aangeven op je boekingsformulier. Voor het wijzigen van de vlucht ten opzichte van de groepsvlucht brengen we standaard € 50,- per boeking in rekening. Bij de verlenging van je reis kun je te maken hebben met extra kosten, zoals meerkosten voor de vlucht (door bijvoorbeeld een andere luchtvaartmaatschappij of boekingsklasse), het regelen van eigen transfer, extra hotelnachten etc. Wij nemen (na ontvangst van je boekingsformulier!) zo spoedig mogelijk contact met je op om de prijs met je te bespreken. Pas nadat je hiermee akkoord bent gegaan, wordt je boeking definitief.

Tenslotte

Onze rondreizen gaan door landen waar het klimaat en andere factoren kunnen zorgen voor problemen. Dit kan betekenen dat we soms moeten afwijken van het bovenstaande programma. Tussentijdse aanpassingen van dienstregelingen en prijzen van de luchtvaartmaatschappijen kunnen eveneens leiden tot gewijzigde vluchtdagen en reissommen. We doen ons uiterste best om eventuele veranderingen zo snel mogelijk door te geven en de gevolgen ervan zo beperkt mogelijk te houden, maar we zijn niet verantwoordelijk voor factoren die buiten onze macht liggen. Je kunt op onze website kijken voor eventuele wijzigingen.

Adres**Bezoekadres Koning Aap**

Koningin Elisabethlaan 45
9000 Gent

Email

info@koningaap.be

Telefoon

09-2341311

In geval van uiterste nood - 24 uur bereikbaar:

Uitsluitend voor noodgevallen kun je ons ook buiten kantooruren bereiken op +32 (0)9-234 13 11. Je kiest dan in het keuzemenu voor nummer 1. Je wordt dan direct doorverbonden met onze alarmcentrale.

Bij een noodgeval moet je denken aan een last-minute annulering (binnen 24 uur voor vertrek), (vlucht)vertraging of ziekenhuisopname.

Openingstijden

Ons kantoor is geopend op de volgende tijden:

Maandag t/m vrijdag van 09-13 en 14-17 uur

Afspraak met een landenspecialist

Wil je een afspraak maken met één van onze landenspecialisten, bel dan van tevoren voor een afspraak, zodat je er zeker van bent dat je de juiste persoon te spreken krijgt.