



**Rondreis NEPAL -
23 dagen**

Rondreis NEPAL - 23 dagen

Het onbekende Verre Westen

BJD 6 - 18 23

Uitgebreide routebeschrijving

Route



Dag tot dag schema

	Vervoer	Route	Overnachting
1	Vliegtuig	Vertrek	Vliegtuig
2	Bus, Vliegtuig	Aankomst Kathmandu	Kathmandu
3		Kathmandu	Kathmandu
4	Bus, Vliegtuig	Kathmandu – Dhangadi – Kailali (Bhada)	Kailali (Bhada)
5		Kailali (Bhada)	Kailali (Bhada)
6	Bus	Kailali (Bhada) – Bardia Nationaal Park	Bardia Nationaal Park
7		Bardia Nationaal Park	Bardia Nationaal Park
8	Bus	Bardia Nationaal Park – Lumbini	Lumbini
9	Bus	Lumbini – Palpa (Tansen)	Palpa (Tansen)
10		Palpa (Tansen)	Palpa (Tansen)
11	Bus	Palpa (Tansen) – Pokhara	Pokhara
12		Pokhara	Pokhara
13		Pokhara	Pokhara
14	Bus, Te voet	Pokhara – Kande – Dhampus	Dhampus
15	Bus, Te voet	Dhampus – Phedi – Kurintar	Kurintar
16		Kurintar	Kurintar
17	Bus	Kurintar – Pharping	Pharping
18	Bus	Pharping – Bhaktapur	Bhaktapur
19		Bhaktapur	Bhaktapur
20	Bus	Bhaktapur – Kathmandu	Kathmandu
21		Kathmandu	Kathmandu
22		Kathmandu	Kathmandu
23	Bus, Vliegtuig	Vertrek Kathmandu – Aankomst	Aankomst



Dag 1 Vertrek

Je vliegt naar Kathmandu, waar je de volgende dag arriveert (tijdstip afhankelijk van de luchtvaartmaatschappij waarmee je vliegt). Bij aankomst staat er een transfer klaar naar het hotel. Het internationale vliegveld is vernoemd naar de vroegere koning Tribhuvan. Sinds 2008 is Nepal geen koninkrijk meer. Kathmandu ligt tussen **bergen en rijstvelden in de Kathmanduvallei**.

ECHT OP REIS TIP

Local Impact Score

Voor elke reis streven we naar een minimale impact op het klimaat en een maximale positieve impact op de lokale omgeving. Om inzichtelijk te maken welk deel van onze uitgaven en de uitgaven van onze reizigers bij de lokale gemeenschap terecht komt, hebben wij een Local Impact Score ontwikkeld. De Local Impact Score van deze reis is: **67**

[Lees meer over de Local Impact Score.](#)



Dag 2 Aankomst Kathmandu

Vrij je tijd te besteden na aankomst. Kathmandu werd in de 12de eeuw gesticht omdat het op de handels- en pilgrimsroute tussen India en Tibet lag. In de stad staan veel tempels, kloosters en andere monumentale gebouwen. Een scala aan architectonische hoogstandjes is te verklaren door de jaloezie die er heerste tussen de vorsten van de drie **koningssteden Kathmandu, Patan en Bhaktapur**. Waar de een een prachtige tempel bouwde, bouwde de ander een nog indrukwekkendere pagode. De Newari's stonden ook vroeger al bekend om hun houtsnijwerk, brongieten en metaalnijverheid. Ze kregen zelfs bestellingen uit andere landen en verdienden zo genoeg om ook de Kathmanduvallei te voorzien van prachtige tempels.

Je bepaalt zelf wat je wilt ondernemen in de grootste bruisende koningsstad van het land. Aan het eind van deze **Nepal rondreis** kom je hier terug om de dingen te doen waar je in het begin niet aan toe bent gekomen.



Dag 3 Kathmandu

Vrije dag. Een goede manier om de stad vol tempels en *saddhoes* (heilige mannen) te ontdekken is met een optionele stadsexcursie. Hoewel het verkeer chaotisch is en je hier en daar een heilige koe moet omzeilen, ben je veilig in de kundige handen van je chauffeur. Snuif de onbekende geuren op, laat de kleurrijke omgeving op je inwerken en begroet de **vriendelijke Nepalezen** met '*namaste*' ('ik eer, of buig voor, het goddelijke in jou').

Bij de **stoepa van Bodnath** kun je, net als de Tibetaanse pelgrims, aan de gebedsmolens draaien en zo je gebeden de wereld in slingeren. Vlakbij liggen de **tempels van Pashupatinath** en de *ghats* (trappen) aan de heilige Bagmatirivier. Vanaf de overkant van de rivier heb je een goed zicht op de rituelen die zich op de trappen bij het water afspelen. Hier vinden dagelijks lijkverbrandingen plaats. In Pashupatinath hangen meestal een aantal *saddhoes* rond. Deze halfnaakte **bedelmonniken met dreadlocks** poseren graag (tegen een kleine donatie) voor een foto.



Dag 4 Kathmandu – Dhangadi – Kailali (Bhada)

Je maakt een binnenlandse vlucht van Kathmandu naar West-Nepal. Het **'verre westen'** van het land wordt **sporadisch bezocht door westerse toeristen** en is dus **ideaal om het échte Nepalese leven** te ervaren. Vanaf de luchthaven van Dhangadi reis je naar het district Kailali.

Let op: de Europese Unie heeft alle Nepalese luchtvaartmaatschappijen op de 'Zwarte lijst' geplaatst. Ook de luchtvaartmaatschappij waar jij gebruik van maakt voor deze binnenlandse vlucht staat op deze lijst. We vragen je daarom een Waiver (Afstandsverklaring) te tekenen. Zonder deze verklaring is het niet mogelijk deel te nemen aan deze rondreis door Nepal. Een van onze medewerkers zal hierover na je boeking contact met je opnemen.

ECHT OP REIS TIP

Je verblijft in het **Tharu dorpje Bhada** in een schone *'Community Homestay'*. Bhada geeft je het heerlijke gevoel dat je enkele jaren terug stapt in de tijd. Het dorp en de *homestay* lenen zich uitermate om kennis te maken met de **Tharu cultuur**. Ervaar het plattelandsleven en geniet van de ongerepte **schoonheid van de Terai**, het laagland van Nepal. Tharu huizen zijn lemen hutten gebouwd van gras en bamboe en bedekt met een kleilaag van modder en mest. De Tharu bevolking is zelfvoorzienend en leeft van vissen en landbouw. Veel huishoudens hebben buffels, geiten, kippen en varkens. De lunch en het diner zijn vandaag in deze *homestay* inbegrepen.

NB: Koning Aap heeft als uitgangspunt dat we ter plaatse – om milieuredenen - geen gebruik maken van binnenlandse vluchten. Toch vlieg je tijdens deze reis van Kathmandu naar Dhangadi. In onze ogen is deze vlucht (bijna) niet te vermijden omdat er geen goede 'overland' opties zijn, zoals treinen of veilige nachtbussen. Daarom kiezen we hier bij deze reis voor een binnenlandse vlucht.



Dag 5 Kailali (Bhada)

Het is heerlijk ontwaken op het **Nepalese platteland**. Dikke kans dat je gewekt wordt door het gekraai van een haan. Kikkers kwaken en je hoort het gekwetter van vogels. De zon komt langzaam op en zet het huis van de familie waar je verblijft en zijn omgeving in een warme gloed.

Dompel jezelf onder in de verschillende activiteiten die je **homestay in Bhada** vandaag voor je organiseert. Zo breng je een bezoekje aan de **Bheba Baba Mandir**, een heilige hindoeïstische tempel die pelgrims uit zowel India als Nepal trekt (*mandir* = tempel), vooral tijdens speciale gelegenheden. Dichtbij de tempel is het **Mahadeva Taal** (*taal* = meer), waar je, als de waterstand dit toelaat, een boottochtje kunt maken. Met een lokale gids maak je een wandeling door de laaglandjungle; met enig geluk spot je vogels en leer je meer over de medicinale kruiden die hier groeien.

De **Bhada gemeenschap** heeft zijn eigen **culturele dansen en muziekinstrumenten**. Gekleed in de lokale dracht laten de dorpelingen 's avonds enkele **traditionele Tharu dansen** zien, zoals *Sakhiya Naach*, *Maghuta Naach* en *Lathi Naach*. Een mooie afsluiter van deze boeiende, ontspannen dag. Naast de activiteiten zijn vandaag het ontbijt, de lunch en het diner in deze *homestay* inbegrepen.

ECHT OP REIS TIP

Gastvrij, kleinschalig & puur

Koning Aap collega Anton bezocht verschillende *homestays* in het verre westen van Nepal, waaronder die in Bhada. Lees over zijn ervaringen in [onze blog](#).



Dag 6 Kailali (Bhada) – Bardia Nationaal Park

Na het ontbijt rijd je door de Terai naar Bardia. Onderweg kan een stop gemaakt worden bij het meer **Ghoda Ghadi Taal**, waar je even wat kunt drinken. Met enig geluk staan de waterlelies mooi in bloei. Het plaatsje **Chisapani** is bijzonder geschikt als lunchplek. Heb je de smakelijke *momo's* al geprobeerd? Bij Chisapani ligt over de rivier Ghanghara de op een na langste brug van Nepal, 500 meter.

Je verblijft in Bardia in een 'Community Homestay', in het **lieflije dorpje Dalla** vlakbij de grens met India. **Contact met de bevolking** is snel gemaakt; je raakt gauw gecharmeerd van het lokale leven op het Nepalese platteland. Ook hier worden vandaag en morgen diverse activiteiten voor je georganiseerd. Denk daarbij aan een *village walk* en een **safari door het Bardia National Park**.

Een leuk weetje? Het Bardia Nationaal Park is in maart 2019 onderscheiden als een van de 'top bestemmingen op het gebied van duurzaam toerisme in Azië'. Dit heeft o.a. te maken met de grote groei van de tijgerpopulatie in het park. Iets waar Nepal erg trots op kan zijn!

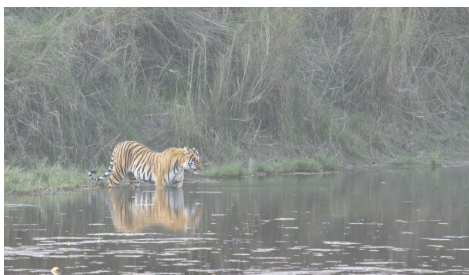
Het ontbijt, de lunch en het diner in de *homestay* zijn vandaag inbegrepen.

ECHT OP REIS TIP

Respect in het wild – Tips

Tijdens deze reis door Nepal reis je in een gebied waar het wild de 'baas' is. Je kunt zelf ook bijdragen aan het behoud van kwetsbare ecosystemen evenals de veiligheid van jezelf en anderen:

- Maak zo min mogelijk geluid.
- Fotografeer zonder flits.
- Behoud voldoende afstand tot de dieren, blijf binnen je jeep of bus.
- Geef wild voorrang en achtervolg dieren nooit; respecteer hun natuurlijke gedrag.
- Wil je nog meer weten over hoe je respectvol kunt omgaan met wild tijdens je reis? Lees hier meer in onze [blog](#).



Dag 7 Bardia Nationaal Park

Het **Bardia Nationaal Park** ligt in het zuidwesten van Nepal. Aangezien het een nogal afgelegen natuurreserveaat is, is het ongerept en nog niet ontdekt door de meeste toeristen.

Bardia is volgens kenners de beste plaats ter wereld om tijgers in het wild te spotten!

Tijdens een **jeepsafari** in het Bardia Nationaal Park ga je op zoek naar **Bengaalse tijgers, olifanten en neushoorns**.

Buiten deze imposante dieren leven er ook barasingaherten (*swamp deer*), Indische antilopen (*black buck*), gavalen, moeraskrokodillen, gangesdolfijnen en verschillende soorten slangen. Uiteraard heb je geluk nodig om de dieren daadwerkelijk te zien; het is en blijft 'wildlife'!

Bardia is ook een **paradijs voor vogelliefhebbers**. Er zijn meer dan 400 vogelsoorten gesignaleerd, met soorten als de bruine visuil en de dubbelhoornige neushoornvogel. Vergeet je verrekijker niet om de vogels nóg beter te kunnen zien.

Het ontbijt, de lunch en het diner in de homestay zijn vandaag inbegrepen. Ook het entreegeld voor het Bardia Nationaal Park is vandaag inbegrepen in je reissom.



Dag 8 Bardia Nationaal Park – Lumbini

Een flinke reisdag vandaag. Na het ontbijt bij de *homestay* in Bardia rijd je met de bus naar **Lumbini**. De route is erg mooi, je rijdt lange tijd door een bosgebied, steekt verschillende (vaak droogstaande) riviertjes over en passeert kleine dorpen. De conditie van de weg laat regelmatig te wensen over. Nog steeds ben je in een gebied waar men **weinig westerse toeristen** ziet. Je wordt goed bekeken, toegelachen en begroet met een vriendelijk 'namaste'. Na aankomst in Lumbini kun je bijkomen van de lange rit. Misschien wil je nog even een plons in het **hotelzwembad** maken (onder voorbehoud van wijzigingen).

ECHT OP REIS TIP

Voor reisorganisaties die **duurzaam en verantwoord** willen ondernemen bestaan er verschillende certificeringsmogelijkheden. **Travelife Certified** is de eerste internationale, door de Global Sustainable Tourism Council (GSTC) erkende, duurzaamheidsstandaard voor reisondernemingen. Het certificeringsproces kent een strenge procedure met onafhankelijke audits en volgt drie stappen/niveaus. **Zowel Koning Aap als onze lokale agent in Nepal zijn Travelife Certified, het hoogste van de drie niveaus!**



Dag 9 Lumbini – Palpa (Tansen)

Lumbini is de **geboorteplaats van Gautama Boeddha**, de stichter van het boeddhisme, die leefde van 623 tot 543 voor Christus. Het is ook een van de vier belangrijkste pelgrimsplaatsen gerelateerd aan het leven van Boeddha. **Lumbini** staat sinds 1997 op de **Werelderfgoedlijst van UNESCO**. Het is hier altijd erg druk met boeddhistische **pelgrims van over de hele wereld**. Een van de belangrijkste bezienswaardigheden is de **Sacred Garden**, een heilige tuin die alle schatten van het historische gebied bezit. Je kunt de monastieke zone van Lumbini het best per elektrische autoriksja bekijken (optioneel), de bezienswaardigheden liggen namelijk te ver uiteen om ze lopend te bekijken.

Nadat je Lumbini hebt bekeken reis je verder naar het Palpa district, een plek met **oude Newarihuizen** en straten met kinderkopjes. Je neemt in het **stadje Tansen** wederom je intrek in een '*Community Homestay*'. Hier is je diner deze avond inbegrepen.

ECHT OP REIS TIP 'Meet the locals'

Als je je inleest in de geschiedenis, politiek en cultuur van het land maakt dat het contact met de lokale bevolking een stuk makkelijker (en leuker!). Draag gepaste kleding waarbij je respect toont voor de lokale gebruiken en bevolking. Leer ook een paar woorden in de taal van het land, je zult zien hoe makkelijk je contact maakt!



Dag 10 Palpa (Tansen)

Je verkent het pittoreske Palpa (Tansen), bijvoorbeeld met een wandeling rond zonsopkomst en/of zonsondergang. Kenmerkend voor dit gebied is de combinatie van de Newari-cultuur en de **middeleeuwse sfeer**. Als je door de straatjes loopt, eigenlijk té steil voor gemotoriseerd vervoer, geniet je van de huizen met **prachtig Newari houtsnijwerk**. Palpa was de zetel van het Sen koninkrijk dat vanaf de 16de eeuw gedurende een periode van ongeveer 300 jaar deze regio regeerde. Een lekker relaxte dag, ook nu weer **'off the beaten track'**. Het ontbijt, de lunch en het diner in de *homestay* zijn vandaag inbegrepen.

ECHT OP REIS TIP

Koseli: duurzame souvenirs

Ons Community Homestay Network (prijswinvend duurzaam initiatief van de Verenigde Naties) is gestart met project 'Koseli', het Nepalese woord voor 'Souvenirs'. De ambachtslieden in tien lokale Nepalese gemeenschappen maken prachtig handwerk. En wat is er leuker dan een souvenir of landbouwproduct uit het dorp waar je in een homestay hebt gelogeed? Je geeft met de aanschaf van zo'n aandenken het dorp daarmee ook nog eens extra steun. Meer weten? Kijk dan op [deze blog](#)



Dag 11 Palpa (Tansen) – Pokhara

Je reist naar het stadje Pokhara. Je krijgt wellicht het gevoel weer terug te zijn in de 'bewoonde wereld'. Pokhara is bijzonder schilderachtig gelegen aan het **blauwgroene Phewameer**, waaraan diverse tuinterrassen liggen. Er is een ruime keuze aan restaurants en winkels. Een tochtje per roeiboot over het meer is een prima manier ter ontspanning, zeker als je je laat roeien. Vanaf het water heb je bij helder weer goed zicht op de **besneeuwde pieken van het Annapurna Massief**.

ECHT OP REIS TIP

Verklein je plastic voetafdruk!

Weet je dat je heel eenvoudig de toename van plastic afval kunt verminderen? Neem je eigen navulbare fles & herbruikbare tas mee! Zeg nee tegen (gratis) plastic flesjes, tasjes, rietjes & aangeboden verzorgingsproducten in hotels. Zo bespaar je tijdens je reis veel onnodig plastic afval en draag jij je steentje bij aan een schonere wereld!

We.Feel.Responsible.



Dag 12 Pokhara

Vrije dag. Vanuit Pokhara kun je een **bergwandeling ondernemen**. Kies bijvoorbeeld voor een sportief begin van je dag met een vroege ochtendwandeling naar het **uitzichtpunt Sarangkot**. Geen zin om te lopen? Je kunt ook per kabelbaan, de *Annapurna Cable Car*, naar Sarangkot. De kabelbaan is 2400 meter lang, een afstand waar je ongeveer tien minuten over doet. Na aankomst boven loop je in een minuutje of tien naar het uitzichtpunt. Vanuit Sarangkot zie je hoe de zon zijn eerste stralen over de **indrukwekkende Himalaya** werpt. Je ziet vanaf dit punt de **witte bergreuzen** op een rijtje liggen: Annapurna South (7219 m), Annapurna I (8091 m), Mount Hiunchuli (6441 m), de Macchapuchare (6993 m), Annapurna III (7555 m), Annapurna IV (7525 m), Annapurna II (7937 m) en Lamjung Himal (6983 m).

Verder kun je ook de **Setikloof** bewonderen, die door de rivier de Seti tot een diepte van 45 meter is uitgesleten. Wandel hiervoor naar de Mahendrabrug in Pokhara-Basar.



Dag 13 Pokhara

Vrije dag. Behalve wandelen is er nog veel meer te doen in Pokhara. Zo kun je je laten masseren of per **mountainbike** een verkenningstocht door de nabije omgeving maken. Hier liggen onder andere verschillende **hindoeïstische en boeddhistische tempels**, de Devi-watervallen en Tibetaanse tapijtweverijen. Het even buiten Pokhara gelegen Tibetaanse klooster **Jangchub Choeling** is de moeite van een bezoek meer dan waard, het is bijzonder kleurrijk. Binnen zijn mooie artefacten te zien, zoals een enorm Boeddhabeeld. Natuurlijk is er ook altijd nog de mogelijkheid om lekker te luieren aan de oevers van het meer of op een van de vele terrasjes.

ECHT OP REIS TIP

Draag in hotels je steentje bij

Verklein je voetafdruk terwijl je slaapt! Enkele tips: denk eraan bij het verlaten van je kamer alle elektrische apparaten uit te schakelen, je opladers uit het stopcontact te halen en de airco uit te zetten. Let op je waterverbruik met tandenpoetsen & douchen! Zo bespaar je tijdens je reis veel elektriciteit, water en afval!



Dag 14 Pokhara – Kande – Dhampus

Je reist na het ontbijt naar Kande, waar je start aan een mooie **tweedaagse trekking**. Via stenen trappen en over smalle paadjes, door mooie **bossen met rododendrons** en groene terrasvelden loop je naar Dhampus, dat ligt op een hoogte van 1795 meter. Na aankomst kun je vanaf de **groene heuvelkam** de prachtige omgeving verkennen. Je bagage is inmiddels per jeep gearriveerd.

Dhampus is rustig en sereen, een goede plek om te ontspannen. De **zonsondergang en -opkomst** zijn (uiteraard bij helder weer) prachtig. Dhampus is behalve een pittoresk uitkijkpunt ook een prima dorp om het dagelijks leven van de dorpelingen te ervaren.

Het uitzicht vanaf Dhampus omvat de zuidelijke toppen van het **Annapurna Massief**, inclusief de 6993 meter hoge **Machhapuchhre** (Fishtail Mountain). Door boeddhisten wordt deze 'Vissenstaart' beschouwd als de **zetel van de Boeddha** van het oneindige licht (Amitabha) en door hindoes als verblijfplaats van de god Shiva. De Nepalese koning Mahendra kondigde in 1964 een verbod op het beklimmen van de heilige berg af, waardoor 'Fishtail' een van de prominentste bergen ter wereld is die nog nooit werd beklommen.

NB: Mocht je niet van Kande naar Dhampus willen wandelen dan kun je (op eigen kosten) het traject afleggen met een lokale jeep. Let op: het wordt, gezien het slechte pad, een oncomfortabel ritje.

NB: Je hebt twee pasfoto's nodig voor het permit voor de tweedaagse trekking (Annapurna Conservation Area). Je kunt deze het best al vanuit Nederland/België meebrengen.



Dag 15 Dhampus – Phedi – Kurintar

Je wandelt op deze **Nepal rondreis** in ongeveer anderhalf tot twee uur bergafwaarts naar het dorpje Phedi. Opnieuw een erg mooi traject. Met helder weer heb je een prachtig zicht op de hoge **besneeuwde bergreuzen**.

Als de groep compleet is reis je met de bus verder van Phedi naar Kurintar. De weg die we nemen is de drukke, slingerende hoofdweg tussen Pokhara en Kathmandu en volgt de stroom van de Marsyangdi en later de **Trisuli rivier**. In Kurintar wordt de bus geparkeerd. Je wandelt vervolgens in een klein half uur over een makkelijk pad naar onze accommodatie (je bagage wordt voor je gedragen). Om bij dit mooi gelegen hotel te komen steek je via een *suspension bridge* (hangbrug) de Trisuli over. Vanaf de terrasjes heb je een mooi **zicht over de rivier**. Het is hier (en in het **hotelzwembad**) heerlijk bijkomen. Het diner is deze avond inbegrepen (drankjes zijn exclusief).

ECHT OP REIS TIP

Eet je lokaal?

Probeer tijdens je vakantie ook eens lokaal te eten en proef de heerlijkste gerechten. Lokale producten zijn een stuk duurzamer omdat ze geen hele wereldreis achter de rug hebben. En minder kilometers betekent natuurlijk minder CO2-uitstoot en een schoner milieu. Daarbij stimuleer je door lokale producten te kopen de lokale economie, win win!



Dag 16 Kurintar

Vrije dag. Na de afgelopen intensieve dagen is het fijn om een **rustdag** in te bouwen en wij vinden **Kurintar** daar een fijne plek voor. Geniet lekker met je boek en een cocktail bij het **hotelzwembad** (onder voorbehoud van wijzigingen). Het diner is deze avond inbegrepen (drankjes zijn exclusief).

Wil je toch wat gaan ondernemen? Facultatief kun je vandaag gaan **raften over de Trisuli**, mits de waterstand dat toelaat. De reisbegeleider kan erbij assisteren om hiervoor een reservering te maken. Je maakt dan een tocht met een rubbervlot op deze wild stromende rivier tussen de bergen. Ervaring is niet vereist en techniek leer je ter plaatse. Wel moet je beschikken over genoeg lef (en een regenjas is ook wel fijn)!

Wat rustiger aan? Niet ver van je accommodatie ligt Manakamana. Hier bevindt zich in de bergen de tempel **Manakamana Mandir**, die je **per kabelbaan** kunt bereiken. Pelgrims bezoeken in grote getalen (met name op feestdagen) het heiligdom om offers (met name geiten, hanen, eenden en duiven zijn populaire slachtoffers) te brengen aan de godin Bhagwati. Deze incarnatie van Parvati, de metgezellin van oppergod Shiva, doet wensen uitkomen (hoopt men) en pasgetrouwden bidden hier voor het krijgen van een zoon. De tempel zelf is alleen toegankelijk voor hindoes.



Dag 17 Kurintar – Pharping

Pharping is een rustig plaatsje aan de rand van de Kathmanduvlei, met een aantal **Tibetaanse kloosters** waar je heerlijk van de rust, stilte en het uitzicht kunt genieten. In het **Neydo Tashi Choelingklooster**, dat in 2006 werd gebouwd, wonen en studeren zo'n 200 monniken. Het **Azomklooster** werd gebouwd in 2008. Hier leven en studeren zo'n 320 monniken, waarvan zo'n 200 kinderen. De tempel die bij het klooster hoort is schitterend. Niet ver van de kloosters is de **Asuragrot**, waar **Padmasambhava** (ook bekend als **Guru Rinpoche**) mediteerde. Je overnacht in het *guesthouse* van een van de kloosters in Pharping.



Dag 18 Pharping – Bhaktapur

Wie vroeg opstaat kan in de tempel de **kloosterceremonie** bijwonen die de monniken vrijwel iedere ochtend vanaf 5.10 uur houden, een bijzondere belevenis. Er worden flink wat mantra's gepreveld.

Na het ontbijt rijd je naar **Dakshinkali**. Hier staat de tempel waar Kali vereerd wordt, een godin die vooral bloed nodig heeft. Een van haar meest geliefde verschijningsvormen is Dakshinkali, oftewel 'Kali van het zuiden'. Het is de gedaante waarin de bloeddorstige godin de Kathmanduvallei beschermt. Het kleine altaar, waar vooral op dinsdag en zaterdag eindeloos veel kippen en geiten geofferd worden, ligt verborgen in een kloof aan een bergbeek. Vroeger bracht men zelfs mensenoffers aan Kali. *Houd er rekening mee dat je Dakshinkali niet bezoekt op de 'topdagen' zoals tijdens festivals.*

Het is niet ver rijden naar **Bhaktapur**, het kleinste en meest schilderachtige stadje van de **drie koningssteden in de Kathmanduvallei**. Het autoluwe centrum oogt als een groot, levend openluchtmuseum en ademt een **middeleeuwse sfeer**. Door kronkelende straten en steegjes dwaal je langs talloze tempels en over pleinen. Het entreegeld voor Bhaktapur is inbegrepen in je reissom.

De gebouwen op het **Durbarplein** zijn sprookjesachtig. Veel van de oude architectuur zie je op dit plein terug. De **Gouden Poort** is een niet te missen onderdeel van het **Koninklijk Paleis** op het Durbarplein. De poort werd in 1753 gebouwd door koning Ranajit Malla. Het ingewikkelde vakmanschap heeft ertoe geleid dat het het grootste stuk Nepalese kunst wordt genoemd dat ooit is gemaakt. Er is een permanente legerwacht bij de poort, die de ingang van de binnenplaats van het Koninklijk Paleis bewaakt. Ten oosten van de Gouden Poort ligt het '**Paleis met 55 ramen**', een architectonisch meesterwerk met 55 ingewikkeld gesneden houten ramen die zich uitstrekken over de bovenste verdieping. Van dit gebouw gelooft men dat het gemaakt is van één boom.



Dag 19 Bhaktapur

Vrije dag. Bhaktapur staat ook wel bekend als **Bhadgaon** (Stad van de Rijst) of **Khwopa** (Stad van de Aanbidders). In de straten en stegen vind je tempeltjes, monumenten en pleinen die bekend staan als de mooiste van Nepal. De bevolking is er bezig met het hoeden van vee of een ritueel in een tempel. Op het **Pottenbakkersplein** en omgeving maken mannen prachtige potten, de vrouwen versieren ze. Ook houtsnijders en wevers zijn in het centrum aan het werk. Voor het kopen van souvenirs als houtsnijwerk en Nepalese poppen is Bhaktapur de aangewezen plaats.

Op het **Taumadhiplein** tref je de hoogste pagode van Nepal (30 meter), de **Nyatapola tempel**. De tempel werd gebouwd in 1702 tijdens het bewind van koning Bhupatindra Malla en heeft een sierlijke stenen trap met grote beelden aan weerszijden van onder andere wachters, olifanten, leeuwen en *garuda's* (mythische wezens, deels mens, deels adelaar). Klim de trappen op voor een mooi zicht over het plein en de omgeving. Op hetzelfde plein staat ook de **Bhairavnath tempel**. Deze heeft een brede voorkant en drie daken en is gewijd aan Bhairav, een angstaanjagende incarnatie van Shiva. Half april wordt hier jaarlijks het **Bisket Jatra Festival** gevierd. Terloops opgestapeld tegen de noordmuur van de tempel staan enorme wielen van de wagen die tijdens dit festival het beeld van Bhairav door de stad sleept.

Het **plein Tachupal Tole** wordt geflankeerd door een reeks sierlijke bakstenen en houten gebouwen die oorspronkelijk gebruikt werden als huizen van hindoe priesters. De bekendste is de **Pujari Math**, die nu dienstdoet als houtsnijwerkmuseum. Het beroemdste kenmerk is het prachtige vijftiende eeuwse **Pauwenster**, algemeen beschouwd als het mooiste beeldhouwde raam in de Kathmanduvlei. Tot het einde van de zestiende eeuw was het Tachupal Tole het centrale plein van Bhaktapur en de officiële zetel van de koninklijke familie van Bhaktapur. Op het plein staat ook de **Dattatreya tempel**. Deze is gebouwd in 1427 door Koning Yakshya Malla als vergaderruimte, net als het 'Paleis met 55 ramen' vermoedelijk met behulp van hout uit een enkele boom. De tempel is opgedragen aan Dattatreya, een merkwaardige godheid die elementen van **Brahma, Vishnoe en Shiva** combineert. Voor de tempel staan twee mooie grote stenen beelden van wachters.



Dag 20 Bhaktapur – Kathmandu

In de loop van de dag rijd je terug naar Kathmandu. Van relatieve rust terug naar de hectiek. De hoofdstad is een gezellige chaos van rinkelende fietsriksja's, aanhoudende straatventers, verdwaalde koeien, dragers met ondenkbare lasten op hun rug, toeterende bussen en bedelende *saddhoes*. Onontkoombaar zijn ook de vele, vele winkels. De **wijk Thamel** puilt ervan uit, maar ook meer verscholen in achterafstraatjes kom je ze tegen. Behalve souvenirshops vind je in de hele stad gezellige restaurants, waar je niet alleen goed Nepalees en Indiaas, maar ook Japans, Thais, Chinees, Italiaans en Mexicaans kunt eten. Soms zijn deze eetgelegenheden uitgerust met een **dakterras of een tuin**, waar het heerlijk is om even bij te komen van een drukke dag en jezelf te verwennen met een lekker stuk appeltaart.



Dag 21 Kathmandu

Vrije dag. Het **indrukwekkende Durbarplein** van Kathmandu staat vol met tempels, paleizen en pagodes. Stuk voor stuk zijn ze voorzien van de meest verfijnde houtsnijwerken. Aan het Durbarplein bevindt zich ook de tempel van de **Kumari, de 'Levende Godin'**. Bezoek ook de grote **stoepa van Swayambunath**, waar men met de klok mee omheen loopt en gebeden de wereld in slingert door aan de gebedsmolens te draaien. Swayambunath wordt ook wel **'Apentempel'** genoemd vanwege de flinke hoeveelheid aapjes die hier verblijven.

ECHT OP REIS TIP

Het mooiste plaatje

Wil je fotograferen? Neem dan de omgeving in je op en houd rekening met de lokale bevolking. De landen die je bezoekt zijn vaak fotogeniek, ook vanwege de mensen. Een paar tips: vraag toestemming, laat de foto zien die je gemaakt hebt en fotografeer met respect! EN vergeet vooral niet af en toe achter je lens vandaan te kijken, geniet van alles om je heen!

Kijk voor een mooie indruk van onze Nepal rondreis eens op het tabblad [impressies](#)



Dag 22 Kathmandu

Vrije tijd in Kathmandu. Zie wat je nog wilt zien en doe wat je nog wilt doen. Je laatste dag in Kathmandu is namelijk een feit. Je zou een bezoek kunnen brengen aan de **koningsstad Patan**. Deze is inmiddels vastgegroeid aan de Nepalese hoofdstad. Hoewel het hier aanzienlijk rustiger is, staan er nóg meer tempels en kloosters dan in Kathmandu.

NB: Afhankelijk van je definitieve vluchtschema vertrek je vandaag aan het einde van de middag of morgen naar de luchthaven van Kathmandu.

ECHT OP REIS TIP

Toe aan wat ontspanning?

Bezoek dan het **Avata Wellness Center** voor yogalessen, meditatie, massage en/of de spa. Ook kun je hier terecht voor heerlijke vegetarische en veganistische gerechten. Kijk voor meer info op: avatawellness.com



Dag 23 Vertrek Kathmandu – Aankomst

Je vertrekt (afhankelijk van je vlucht) naar de luchthaven voor de vlucht terug naar huis, waar je deze dag ook landt.

FESTIVALREIZEN

Tijdens vertrekdatum 5 september 2026 beleef je het INDRA JATRA FESTIVAL in Kathmandu.

Tijdens vertrekdatum 2 maart 2027 beleef je het HOLI FESTIVAL in Kathmandu.

Tijdens vertrekdatum 25 augustus 2027 beleef je het INDRA JATRA FESTIVAL in Kathmandu.

De reisroutes tijdens festivalreizen kunnen worden aangepast. Voor meer informatie over de diverse festivals kun je kijken naar het kopje 'Festivals' onder het tabblad 'Meer reisinfo'.

Aanvullende informatie

Wat is inclusief?

- internationale vluchten inclusief ruimbagage
- binnenlandse vlucht Kathmandu naar Dhangadi
- alle transport met airconditioned (mini)bus
- overnachtingen in hotel of guesthouses
- overnachtingen in 'community homestay' in Bhada met ontbijt, lunch en diner
- overnachtingen in 'community homestay' in Bardia met ontbijt, lunch en diner
- overnachtingen in 'community homestay' in Tansen met ontbijt, lunch en diner
- overnachting in guesthouse klooster in Parphing met ontbijt en diner
- alle ontbijten
- diner in Kurintar
- diverse activiteiten in Bhada zoals begeleide wandeling en cultureel programma
- diverse activiteiten in Bardia zoals jeepsafari en 'village walk'
- lokale Engelstalige reisbegeleiding op specifieke vertrekdata
- trekking gids Dhampus
- trekking permit
- bagagevervoer Dhampus
- entreegeld Bardia Nationaal Park
- entreegeld Bhaktapur
- luchthavenbelastingen
- brandstofheffing

Wat is exclusief?

- overige maaltijden
- optionele excursies
- overige entreegelden
- fooien
- visum
- boekings(dossier)kosten
- bijdrage Calamiteitenfonds (enkel in Nederland)
- consumentenbijdrage SGR € 5,- per persoon (enkel in Nederland)
- reis- en annuleringsverzekering

Attentie

* Let op: neem 2 pasfoto's mee voor het permit in de Annapurna-regio!

Zakgeld

600

Excursies

Kathmandu - Bergvlucht naar Mount Everest

Een van de beste manieren om dicht bij de Himalaya en vooral de Mount Everest te komen is het nemen van een bergvlucht. Tijdens de één uur durende vlucht heb je (met helder weer!) een indrukwekkend uitzicht op de bergtoppen, zoals 's werelds hoogste bergtop Mount Everest (8848 m) en andere Himalayatoppen als Gauri Shankar (7134 m), Nuptse (7855 m), Lhotse (8516 m), Amadablam (6812 m), Chamlang (7319 m), Makalu (8463 m) en Cho Oyu (8201 m). De vliegtuigen nemen een beperkt aantal passagiers mee zodat iedereen een raamplaats heeft. Houd er rekening mee dat je bij bewolkt weer een minder goed zicht hebt op de Himalaya en dat niet alle raampjes even helder zijn.

Excursietijd (onder voorbehoud; in overleg met de reisbegeleiding):

05.30 uur - Vertrek naar de luchthaven

07.00 uur - Mountain Flight (ongeveer een uur)

08.00 uur - Transfer terug naar het hotel

Inbegrepen: vervoer naar de luchthaven, rondvlucht

Niet inbegrepen: op het vliegveld betaal je de airport tax van 200 Nepalese rupee p.p. (bedrag onderhevig aan veranderingen)

NB: De prijs voor deze excursie is sterk aan veranderingen onderhevig! Let op: de Europese Unie heeft alle Nepalese luchtvaartmaatschappijen op de 'Zwarte lijst' geplaatst. Ook de luchtvaartmaatschappij waar gebruik van wordt gemaakt voor de optionele 'mountain flight'. We vragen je daarom een Waiver (Afstandsverklaring) te tekenen. Zonder deze verklaring is het niet mogelijk deel te nemen aan deze optionele vlucht. Je reisbegeleider zal je ter plaatse de Waiver overhandigen.

NB: Koning Aap heeft als uitgangspunt dat we ter plaatse - om milieuredenen - geen gebruik maken van regionale of binnenlandse vluchten. Toch wordt in Nepal de mogelijkheid aangeboden om een bergvlucht naar de Mount Everest te maken, omdat de hoogte van deze bergketen zo imposant is.

Kathmandu – Durbar Square, Pashupathinath & Patan

De stadstour door Kathmandu voert je langs de bekendste plekken van de stad. Je bezoekt Durbar Square (hét centrale plein van de stad) en Pashupatinath (de heiligste plek voor de Nepalese hindoes aan de rivier Bagmati). De zusterstad van Kathmandu, Patan, ligt vergroeid aan de hoofdstad. Zo het al mogelijk is, heeft het oude gedeelte van de stad een nog grotere dichtheid aan tempels en kloosters dan de hoofdstad. Patan (lokaal bekend onder de naam Lalitpur) is veel rustiger dan Kathmandu en een verademing na de drukte van die stad. Je bezoekt in Patan het Durbar Square met zijn vele tempels. Toegangsprijzen zijn bij deze excursie niet inbegrepen. De genoemde prijs geldt bij een minimum van 6 deelnemers; bij minder deelnemers wordt een toeslag gevraagd.

Excursietijd (onder voorbehoud; in overleg met de reisbegeleiding):

09.30 uur - Vertrek vanaf het hotel in Kathmandu

16.30 uur - Einde sightseeing

Inbegrepen: vervoer en Engelstalige gids

Niet inbegrepen: entreegelden, lunch, cameratoeslagen en fooi

Kathmandu – Nepalese kookles

In het hart van Kathmandu volg je een kookdemonstratie in het boutique hotel 'Traditional Comfort', dat in Newari stijl is opgetrokken. Je leert van de 'chef' over de ingrediënten die gebruikt worden in de Nepalese keuken en hoe gerechten als dumplings (momo's), 'chicken curry' (kukhura ko masu ko jhol), groente curry (tarkaari) of 'kalo dal' (linzengerecht) worden geprepareerd. Liefhebbers kunnen een handje helpen bij de bereiding. Na de demonstratie volgt een diner.

Inbegrepen: kookles, maaltijd

Niet inbegrepen: drankjes, fooi

Kurintar – Manakamana

In Manakamana bevindt zich de tempel Manakamana Mandir, waar pelgrims in grote getalen (met name op

feestdagen) naar toe gaan om offers (met name geiten, hanen, eenden en duiven zijn populaire slachtoffers) te brengen aan de godin Bhagwati. Deze incarnatie van Parvati, de metgezellin van oppergod Shiva, doet wensen uitkomen (hoopt men) en pasgetrouwen bidden hier voor het krijgen van een zoon. De hoofdtempel zelf is alleen toegankelijk voor hindoes. Je bereikt het complex in ongeveer 10 minuten per kabelbaan (2,8 km) vanaf de oever van de Trisuli rivier. De genoemde prijs geldt bij een minimum van 2 deelnemers.

Excursietijd (onder voorbehoud; in overleg met de reisbegeleiding):

Het is ongeveer 5 minuten rijden vanaf de hangbrug bij Kurintar naar Manakamana. De genoemde prijs van de excursie is op basis van geregeld vervoer. Je kunt er echter ook voor kiezen om te gaan wandelen (20-25 minuten vanaf de hangbrug), waardoor de excursieprijs lager is.

Inbegrepen: privé vervoer, kaartje voor de Manakamana kabelbaan

Niet inbegrepen: drankjes, fooi

Kurintar – Rafting Trisuli

Je gaat raften op de rivier Trisuli. Een tocht op een rubberboot op de wild stromende rivier tussen de bergen is een adembenemende ervaring! De Trisuli verandert in een kolkende massa tijdens de moesson. Na afloop is er een buffetlunch in Mugling. De genoemde prijs geldt bij een minimum van 2 deelnemers. *NB: de doorgang van deze optionele excursie is afhankelijk van de waterstand.*

Excursietijd (in de ochtend, in overleg met de reisbegeleiding):

Het is ongeveer 15 minuten rijden vanaf de hangbrug bij Kurintar naar Fishing, het startpunt van de rafting. Het raften zal ergens tussen de 2 en 3 uur duren en eindigt in Mugling. Dat is op ongeveer 10 minuten rijden vanaf de hangbrug bij Kurintar.

Inbegrepen: privé vervoer, rafting, buffetlunch

Niet inbegrepen: drankjes, fooi

Informatie over het land

Nepal

Bevolking

Nepal heeft een oppervlakte van 147.000 km² (ruim 4 maal Nederland, 5 maal België) en telt naar schatting 30,5 miljoen mensen, waarvan de meerderheid in de Kathmanduvlei en de laaggelegen Terai woont. Vanwege de bevolkingsdruk in de vruchtbare delen van het land, migreert een toenemend aantal Nepalezen naar omliggende landen, zoals India, Bhutan en Bangladesh en zelfs naar de Emiraten.

Bevolking van Nepal: De bevolking van Nepal heeft kenmerken van de Europese- en Mongoolse rassen en is etnisch terug te voeren tot een combinatie van Indiase, Tibetaanse en Birmese culturele achtergronden. De verschillende etnische groeperingen zoals de Gurung, Sherpa, Newari, Magar, Tharu, Tamang en Bhotia houden in meer of mindere mate vast aan hun eigen taal en tradities.

Cultuur

Je begroet Nepalezen, zowel bij informeel als formeel bezoek, door de handen bij elkaar te vouwen en 'namaste' of (bij een belangrijk persoon) 'namaskar' te zeggen. Door het hoofd hierbij lichtjes te buigen toon je respect voor de ander.

Omgangsvormen in Nepal: In een aantal gevallen zoals bij groeten, eten, geld geven of aannemen, iemand aanraken moet je dat vooral niet met je linkerhand doen. Bedenk dat toiletpapier een recente westerse uitvinding is die bij de meeste Nepalezen onbekend is. Ook de voeten, die in contact staan met de aarde, zijn onrein en ook letterlijk 'laag bij de grond'. Raak dus niemand met je voet, stap niet met je benen over iemand heen en leg nooit je sokken dicht bij iemands hoofd (het gebruik van sokken drogen boven een haardvuur ligt soms erg gevoelig). Het hoofd is het hoogste en heiligste lichaamsdeel. In traditionele gebieden zal men het niet waarderen wanneer je kinderen over de bol aait. Gelukkig zorgt onze lokale agent tijdens een trektocht op een [Nepal rondreis](#) goed voor je dragers. Ze hebben goed schoeisel, warme kleding en een slaapzak bij zich.

Kleding in Nepal: Blote kleding wordt als aanstootgevend beschouwd. Zeker bij bezoek aan heilige plaatsen en/of tempels kun je je beter niet met shorts of een kort rokje vertonen. Daarnaast is het gebruikelijk dat je schoenen bij de ingang achterlaat. Hindoetempels dien je zonder hoofdbedekking te betreden. Ook als je op trektocht bent dien je er rekening mee te houden dat de bewoners in de bergen niet gewend zijn aan zomertopjes en dergelijke.

Duurzaamheid

Groen in Nepal

In samenwerking met onze lokale agenten steunt Koning Aap een aantal projecten met een financiële bijdrage. Ook onze reizigers dragen een steentje bij. Een groot (en groeiend) aantal deelnemers geeft via het boekingsformulier of via de website feelingresponsible.org een donatie aan een van onze projecten. Je kunt onze projecten al steunen met een bedrag vanaf € 10. Koning Aap verdeelt daarnaast samen met zusterorganisatie Shoestring een aanzienlijk bedrag over de diverse projecten wereldwijd: [klik hier](#) voor meer informatie.

Project Shree Secondary Schools (Nepal)

Waar zet dit project zich voor in? Onze lokale agent in Nepal helpt een aantal scholen met leerkrachten, schoolbibliotheken en computers.

Waar gaan de donaties naartoe? Wij steunen dit project door in de Shree Secondary Schools zorg te dragen voor de kozijnen en ramen. Het is moeilijk studeren als het koud is en regent! Het meubilair (oud en in slechte staat) verdient de komende jaren ook meer aandacht. Net als 'nieuwe' computers! Op deze middelbare school krijgen zo'n 700 kinderen in de leeftijd van 6 tot 16 jaar les.

Eten en drinken

Eten in Nepal: Het nationale gerecht van Nepal is *dal bhat tarkari*. Het bestaat uit rijst met linzen en groente, meestal in een curry. Bij bijzondere gelegenheden wordt vlees van kip, geit of buffel toegevoegd. De op toeristen ingestelde restaurants in de steden en op de populaire wandelroutes hebben een 'internationaal' menu, met gerechten als pizza,

lasagna of tortilla. Daarnaast zijn er de meer authentieke Nepalese, Indiase en Tibetaanse eethuizen. Een aanrader zijn *momo's*, een Tibetaans gerecht, dat bestaat uit bolletjes vlees of gebakken groenten in een omhulsel van deeg dat kort gestoomd wordt.

Drinken in Nepal: De nationale drank is *chai* (spreek uit: tsjai), thee, die normaal gesproken melk en suiker bevat. Als je thee zonder suiker wilt vraag je om '*chini na rageko chai*' en zonder melk '*dudh na rageko chai*'. In Kathmandu, Pokhara en op populaire routes in de bergen kun je tegenwoordig een latte of cappuccino met uitzicht op Everest of Annapurna bestellen.

Feestdagen en festivals

Geen land ter wereld kent zoveel feesten en festivals als Nepal. Er gaat geen week voorbij of er wordt wel ergens een feest gevierd. Het is belangrijk er rekening mee te houden dat de data van religieuze feestdagen ieder jaar veranderen. Dit komt omdat deze gerelateerd zijn aan de maankalender in tegenstelling tot onze (op de zon gebaseerde) tijdrekening.

Feesten in Nepal: Tijdens *Holi* wordt de komst van de lente gevierd. Het is een vrolijk feest waarbij iedereen elkaar onderspuit met gekleurde vloeistof of gekleurd poeder. Toeristen worden dan niet gespaard! Bijzonder om mee te maken is *Macchendranath* (april/mei). Tijdens dit spectaculaire feest, dat duizenden toeschouwers trekt, wordt het beeld van Macchendranath, de regengod van de Kathmandu-vallei, door de straten van Patan voortgetrokken op zijn achttien meter hoge strijdswagen.

Dashain: *Dashain* is het belangrijkste feest voor de Nepalezen. Het is het feest van de vruchtbaarheid en van de overwinning van goed over kwaad. *Dashain* geldt voor veel hindoes als het begin van een nieuwe periode. Vandaar dat ze huizen schilderen en opknappen en nieuwe kleding kopen. Als toerist merk je niet zo veel van het feest. Wel valt het op dat er overal primitieve schommels met lange palen worden gebouwd. Daarnaast ligt het openbare leven door alle feestelijkheden zo goed als stil.

Lichtfeest: *Tihar*, ook wel *Diwali* genoemd is het feest van het licht en duurt vijf dagen. Licht is namelijk het belangrijkste kenmerk van dit feest. Overal worden olielampjes buiten gezet om het huis, de winkel of de straat te verlichten. En er wordt veel geofferd aan Laxmi, de godin van welvaart en voorspoed. Op de markten van Kathmandu en Pokhara worden gedurende Tihar typisch Nepalese vruchten, voedsel, snoepgoed en goudsbloemen verkocht. Vooral in de avonden zijn de markten hier erg sfeervol.

Foien

Een fooi, in Nepal ook wel *baksheesh* genoemd, geef je om iemand te belonen of als je iets speciaals van iemand gedaan wilt hebben. In hotels verwacht het personeel een fooi voor het brengen van de bagage naar de kamer en voor het verlenen van kleine diensten. In de bergen is fooi niet gebruikelijk waar het gaat om de betaling van de maaltijd of overnachting. Een beloning voor een extra dienst is echter wel gebruikelijk.

Personeel van restaurants rekent in Nepal op een fooi, 10 tot 15 procent van de rekening. In duurdere restaurants worden zowel servicekosten als VAT (verkoopbelasting) in rekening gebracht. In goedkope uitspanningen is fooi een onbekend verschijnsel.

De reisbegeleiders, lokale (berg)gidsen en chauffeurs die voor Koning Aap werken verwachten een fooi, mits ze hun werk naar voldoening gedaan hebben. Een richtbedrag voor je Nederlandstalige reisbegeleider is € 2,00 à € 3,00 per reiziger per dag. Als je reis begeleid wordt door een lokale Engelssprekende reisbegeleider is het richtbedrag voor een fooi € 2,00 à € 3,00 per reiziger per dag (bij groepen tot 10 personen). Voor groepen vanaf 11 personen is het richtbedrag voor een fooi € 2,00 per reiziger per dag.

Dragers en gidsen tijdens een trektocht door de bergen verwachten een fooi als ze hun werk goed gedaan hebben. Voor dragers is een fooi van € 1,50 per reiziger per dag een goede richtlijn voor groepen tot 10 personen. Bij groepen vanaf 11 personen geldt een richtlijn van € 1,00 per reiziger per dag. Voor gidsen (of eventuele '*assistant guides*') tijdens de trektocht is een fooi van 1 euro per reiziger per dag (bij groepen tot 10 personen) een goede richtlijn. Voor groepen vanaf 11 personen is het richtbedrag voor een fooi € 0,75 per reiziger per dag.

Een richtbedrag voor de chauffeur is afhankelijk van de grootte van de groep, denk aan € 1,00 à € 2,00 per persoon per

dag (voor groepen tot 10 personen), of € 1,00 bij groepen vanaf 11 personen. Soms is er een rijder, voor hem is een fooi van € 1,00 per persoon per dag een mooi adviesbedrag.

Op familiereizen gelden andere richtbedragen. Als je reis begeleid wordt door een lokale Engelssprekende reisbegeleider is het richtbedrag voor een fooi € 3,00 tot € 5,00 per gezin per dag (bij groepen tot 3 gezinnen). Voor groepen met meer dan 3 gezinnen is het richtbedrag voor een fooi € 2,00 tot € 4,00 per gezin per dag.

Land en landschap

Het landschap van Nepal wordt gedomineerd door het hoogste gebergte ter wereld, de Himalaya, waarvan de hoogste bergketen het land grotendeels afgrenst van Tibet met toppen zoals de Mount Everest - bij de Nepalezen bekend als Sagarmatha (8848 m), Manaslu (8156 m) en de Lhotse (8516 m).

Geografie van Nepal: Parallel aan de Himalaya loopt aan de zuidkant de Mahabharat, een bergketen met toppen tot boven de 3000 meter. Tussen deze twee ketens bevindt zich de Pahar, heuvelland dat wordt doorsneden door veel rivieren en enkele kleine, vlakke valleien, waaronder de Kathmanduvlei, het kloppend hart van Nepal, gelegen op zo'n 1500 meter. Ten zuiden van de Mahabharat ligt de jongste en laagste heuvelrug van Nepal, Sivalik genaamd, met toppen tot 1200 meter. Er tussenin liggen stukken laagvlakte, waar dichte jungle steeds verder plaats maakt voor rijstvelden. Voorbij deze heuvels gaat Nepal over in de Terai, een laagvlakte die onderdeel is van de Ganges laagvlakte van India.

Afwisselend landschap in Nepal: Vanwege de grote hoogteverschillen bestaan er veel klimaatzones relatief dicht bij elkaar. Daardoor is er een grote variatie aan natuur. Er zijn grote gebieden waar ijs en sneeuw eeuwig heersen en zeldzame diersoorten zoals de sneeuwluipaard voorkomen. Maar daarnaast zijn er jungles en grasvlaktes waar het 's zomers 40° C kan worden en waar neushoorns en wilde buffels rondlopen. Daartussen vinden we naald- en rododendronbossen en alpenweiden waar wilde geiten zwerven. Slechts een vijfde deel van het land is in cultuur gebracht, vooral in de vorm van prachtige terrassen waar voornamelijk rijst wordt verbouwd.

Religie

Nepalezen zijn overwegend hindoe (81 procent). In de hogere gelegen delen van het land en aan de Tibetaanse grens wonen boeddhisten die ongeveer 11 procent van de bevolking uitmaken. In de Terai woont een mosliminderheid (4 procent). In de praktijk bestaat de godsdienstbeleving in Nepal uit een mix van hindoeïsme en boeddhisme.

Hindoeïsme in Nepal: Het hindoeïsme is een van de oudste religies ter wereld. De hindoes hebben geen bijbel, wel veel verschillende heilige teksten. De oudste zijn de *Veda's*: vier verzamelingen lofzangen, gebeden, regels en offers en spreuken die dateren van 3500 jaar geleden. De godenverering is heel belangrijk in het hindoeïsme. De meeste hindoes geloven in een oppergeest Brahma, de schepper. Samen met Vishnu (de beschermer) en Shiva (de verwoester) vormen ze de drie-eenheid. Maar het hindoeïsme kent nog duizenden andere goden, waarvan velen reïncarnaties zijn. Vaak staan ze ergens voor, zoals de populaire Ganesh (te herkennen aan het olifantenhoofd), de god voor wijsheid en kennis en Hanuman, de apengod die bekend staat om zijn trouw.

Kastensysteem: Typerend voor het hindoeïsme is het kastensysteem, de indeling van de bevolking in een hiërarchie van overgeërfd sociale klassen. Alles draait daarbij om het begrip 'zuiverheid'. Officieel bestaat het kastensysteem niet meer, maar de invloed ervan op de samenleving is nog altijd groot. De laagste status hebben de kastenlozen die tegenwoordig dalits worden genoemd. Zij oefenen de onreine beroepen uit zoals rioolreiniging en lijkverbranding.

Vermenging van hindoeïsme en boeddhisme in Nepal: Sinds eeuwen heeft er in Nepal een intensieve vermenging van hindoeïsme en boeddhisme plaatsgevonden. Allerlei spirituele elementen werden uitgewisseld en tegenwoordig is in sommige gevallen niet meer te achterhalen of een godheid van hindoeïstische of boeddhistische oorsprong is. Menig religieus festival wordt in Nepal door zowel boeddhisten als hindoes gevierd en aanhangers van beide religies bezoeken soms dezelfde heiligdommen. In Kathmandu ligt het pagodetempeltje van de hindoe godin Harati, beschermster tegen kinderziekten, pal naast de boeddhistische stoepa van Swayambunath.

Taal

Hoewel de verschillende bevolkingsgroepen ieder hun eigen taal hebben, wordt het Nepalees (*Nepali* of *Parbatiya*) beschouwd als de gemeenschappelijke taal. Met name op plaatsen waar veel toeristen komen, spreekt men ook

Engels. Toch is het aan te raden om enkele woordjes Nepalees te leren. De moeite die je neemt om de mensen in hun eigen taal aan te spreken, wordt zeer gewaardeerd.

Enkele woordjes Nepalees

Dag, goede morgen, -middag, -avond

Namasté

Dit is mooi

Jo raamro tsjha

Het is lekker

Jo mietho tsjha

Bedankt

Dhanjabaat

Tot ziens

Pheri bhetaulaa

1 *ek*

2 *doei*

3 *tien*

4 *tsjaar*

5 *paatsj*

6 *tsjha*

7 *saat*

8 *aatha*

9 *nau*

10 *das*

Voor meer woordjes Nepalees, download de app 'google translate'.

Weer en klimaat

Het klimaat in Nepal loopt uiteen van subtropisch in het laagland tot een koud bergklimaat in de bergen. De moesson valt in de periode van juni tot oktober. Het vochtigheidsgehalte van de lucht is dan hoog en er vallen regelmatig stevige buien. Sommige delen van het land zijn vanwege overstromingen niet te bereiken. De bergpaden zijn in de regentijd over het algemeen glibberig en men moet vaak door riviertjes en rijstvelden waden. De valleien zijn in deze periode echter op hun mooist. De hoogste zomertemperatuur in Kathmandu ligt rond 30° C, de hoogste wintertemperatuur rond 15-20° C ('s nachts rond het vriespunt). In het lager gelegen Pokhara is het over het algemeen warmer.

Beste reistijd voor Nepal: De beste periodes voor een [rondreis door Nepal](#) of een [familiereis door Nepal](#) zijn het voorjaar (midden februari tot en met mei) en het najaar (oktober tot en met december). De temperaturen zijn dan aangenaam en de lucht vaak onbewolkt zodat je mooi uitzicht op de bergen hebt. Je kunt Nepal in de winter bezoeken, maar 's nachts en in de hoger gelegen gebieden kan het erg koud worden.

Klimaattabel Nepal: De vier cijfers die telkens worden genoemd zijn van links naar rechts: de gemiddelde maximum temperatuur in graden Celsius, aantal zonuren per dag, aantal dagen per maand met minimaal 1 mm-neerslag per dag en- de gemiddelde temperatuur van het zeewater (indien van toepassing).

KATHMANDU

Maand	T gem	Zon	Neerslag	T w
Januari	18	6	2	-
Februari	19	6	2	-

Maart	24	8	2	-
April	27	9	3	-
Mei	29	6	6	-
Juni	29	5	11	-
Juli	28	3	16	-
Augustus	28	3	14	-
September	28	4	10	-
Oktober	26	6	3	-
November	23	5	1	-
December	19	5	1	-

Adressen

Ambassade van Nepal in België

Brugmannlaan 210, Brussel

T: 02-3462658

E: embn@skynet.be

I: www.be.nepalembassy.gov.np

Consulaat van Nepal in Nederland

Herengracht 562, 1017 CH Amsterdam

T: +31 (0) 20-6241530

E: consulate@nepal.nl

I: www.nepal.nl

Consulaat van Nederland in Nepal

ICCO/DCA Office Buidling

Jhamsikhel, Lalitpur

T: +977-1-5553505

E-mail: consulate@nlconsulate.org.np

I: www.netherlandsandyou.nl

Consulaat van België in Nepal

Bhagawan Bahal, Thamel/Kathmandu

T +977-1-4418922

E: info@diplobelnepal.org

Bagage en kleding

We adviseren je om tijdens je [Nepal rondreis](#) of je [Nepal familiereis](#) je bagage mee te nemen in een rugzak of in een weekendtas. Het gebruik van een (harde) koffer raden we af op al onze reizen. Probeer het gewicht van je bagage te beperken tot ongeveer tien kilo per persoon.

Wat betreft je kleding raden we je aan om praktische kleren mee te nemen naar Nepal, die zich makkelijk laat combineren (laag over laag). We vragen je om in kledingkeuze respect te tonen voor de lokale cultuur. Mocht je ter plaatse soms twijfelen, aarzel dan niet de reisbegeleiding om advies te vragen. In heel Nepal wordt te schaarse kleding

als aanstootgevend beschouwd. Van vrouwen wordt verwacht dat hun schouders en hun bovenbenen tot en met de knieën bedekt zijn. Maar ook van mannen vindt men het raar, wanneer zij zich op straat vertonen in een korte broek. Voor iedereen gelden er strengere kledingvoorschriften bij het bezoeken van heilige plaatsen en/of tempels in Nepal. Zo zul je over het algemeen je schoenen bij de ingang moeten achter laten.

Denk bij het samenstellen van je bagage aan bijvoorbeeld: reisgids, makkelijke schoenen, badslippers, lakenzak, zaklamp, universele verloopstekker, wasmiddel, zakmes (niet in de handbagage!), zwemkleding, toiletartikelen, wekker, schrijfgerei.

In de meeste hotels in Nepal kun je je kleren laten wassen. Houd er echter rekening mee dat dit meestal op een nogal hardhandige wijze gebeurt, dus geef niet je beste spullen af.

Een slaapzak is niet nodig tijdens onze Nepal-reizen.

Communicatie

Nepal beschikt over een mobiel netwerk met een redelijk goede dekking in de steden en in het laagland. In de bergen heb je doorgaans minder bereik. Een overzicht van de beltarieven per provider vind je op www.bellen.com. Het landnummer van Nederland is +31, van België +32 en van Nepal +977. De meeste hotels en restaurants in de Kathmandu-vallei hebben WiFi. Maar dit werkt lang niet altijd, vooral na slecht weer heb je grote kans dat WiFi eruit ligt.

Om niet te verdwalen kun je thuis op voorhand de app *Maps.Me* downloaden. Hiermee kun je offline plattegronden van Nepal gebruiken.

Elektriciteit

De netspanning in Nepal bedraagt 220 Volt. De stroom valt echter regelmatig uit. Dorpen in hoger gelegen gebieden zijn soms aangesloten op het elektriciteitsnet of maken gebruik van generatoren of zonnepanelen. Je hebt beslist een zaklamp nodig. Nog beter is een hoofdlamp. Bij het meenemen van een laptop, videoapparatuur en/of digitale camera met oplader is het handig om voor je [rondreis door Nepal](#) of je [familiereis Nepal](#) van thuis een kleine spanningsbeveiliging mee te nemen. De stroomvoorziening kan behoorlijk fluctueren en daardoor je goede apparatuur flink beschadigen. Je kunt die beveiliging ook in speciaalzaken in Kathmandu kopen. Kijk [hier](#) als je wilt zien wat voor stopcontact en stekkers in Nepal gebruikelijk zijn.

Fotografie

Fotograferen in Nepal vormt voor menig bezoeker een onuitputtelijke bron van inspiratie. Het landschap, de tempels en niet te vergeten de bevolking is uiterst fotogeniek. Vraag als je mensen in Nepal wilt fotograferen altijd eerst om toestemming. Maak tijdens je [Nepal reis](#) of je [Nepal familiereis](#) geen foto's op heilige plaatsen of bij crematies. Het is strikt verboden om opnames te maken van militaire objecten zoals militaire controleposten, vliegvelden en bruggen.

Geldzaken

De munteenheid van Nepal is de *rupee* (NRs). De actuele koers vind je o.a. op www.oanda.com. Zorg dat je altijd voldoende klein geld op zak hebt, bijvoorbeeld voor het openbaar vervoer. Zelfs het wisselen van briefjes van 100 NRs (nog geen euro) kan al moeilijkheden opleveren. Accepteer geen beschadigde biljetten. Biljetten die verfromfaaid of gescheurd zijn, raak je moeilijk kwijt. Zorg ervoor dat je tijdens een trekking voldoende contant geld bij je hebt, want onderweg is er geen gelegenheid je buitenlandse valuta te wisselen.

Pinnen in Nepal: Je kunt in Kathmandu, Bhaktapur, Pokhara en de grote steden in de Terai gemakkelijk geld pinnen. Houd er wel rekening mee dat Nederlandse en Belgische banken om veiligheidsredenen de bankpassen met Cirrus/Maestro-logo tegenwoordig standaard instellen op gebruik binnen Europa. Indien je geld wilt pinnen in Nepal dien je deze instelling voor vertrek tijdelijk te wijzigen naar 'Wereld'. De pinautomaten worden aangeduid met ATM (*All Time Money*). Het maximum bedrag dat je kunt pinnen is bij de meeste banken 35.000 NRs. De kosten per transactie bedragen meestal 500 NRs. Tot slot, mocht de ATM leeg of defect zijn, dan is het handig om als reserve contante eurobiljetten achter de hand te hebben.

Gezondheid

Vaccinaties voor Nepal worden beslist aangeraden. Voor de actuele stand van zaken verwijzen we naar www.lcr.nl, de website van het Landelijk Coördinatiecentrum Reizigersadviesing (LCR) dat de richtlijnen uitgeeft voor vaccinaties en preventie van malaria. Reizigers uit België vinden vergelijkbare informatie op www.wanda.be.

Vaccineren bij je thuis! Bij veel reizen die we aanbieden zijn inentingen tegen de belangrijkste ziekten noodzakelijk. Niet het meest leuke deel van je reisvoorbereiding maar wel onvermijdelijk. Koning Aap heeft in samenwerking met Thuisvaccinatie.nl een oplossing gevonden voor deze vaak tijdrovende klus. In plaats van dat jij naar de GGD of huisarts moet gaan, komt een huisarts bij je thuis op het moment dat het jou schikt om de benodigde inentingen te zetten.

Thuisvaccinatie.nl is een landelijk werkend vaccinatiecentrum (enkel in Nederland). Als je minstens 4 weken voor vertrek contact met hen opneemt, garanderen we dat je gebruik kunt maken van deze unieke service. Een handig alternatief voor de GGD!

Reisapotheek voor Nepal: Neem op je [Nepal familiereis](#) of je [Nepal rondreis](#) een kleine reisapotheek mee met daarin o.a. jodium, pleisters, sterilon en middelen tegen koorts, diarree, verstopping, insectenbeten, zonnebrand en eventueel een middel tegen reisziekte. Denk ook aan een tekentang, thermometer (onbreekbaar), ORS (*Oral Rehydration Salts*, tegen uitdroging) en vitaminetabletten. Voor de hygiëne op reis o.a. een flesje desinfecteergel en ontsmettingsdoekjes. Als je naar een malariagebied gaat, denk dan aan anti-malaria tabletten en muggenolie met DEET.

Europees Medisch Paspoort: Handig om mee te nemen is het Europees Medisch Paspoort, een document waarmee je in urgente situaties veel problemen kan voorkomen. Het paspoort is opgesteld in elf talen, waardoor de hulpverlener (in het buitenland) eenvoudig de gegevens van de patiënt, zijn of haar ziekten, aandoeningen en medicijngebruik kan opzoeken. Ook is vermeld wie de behandelende arts is en wie er in dringende gevallen gewaarschuwd kan worden. Het medisch paspoort is onder andere verkrijgbaar bij huisarts, de Reisdokter, apotheek en GGD.

Preventieve maatregelen: Bij aankomst is het zaak de tijd te nemen om te acclimatiseren. Wees voorzichtig met zonnen en zet bij uitstapjes in de volle zon iets op je hoofd. Omdat je in de droge hitte ongemerkt veel vocht verliest, moet je steeds veel blijven drinken en wat extra zout op je eten strooien. Warme dranken zijn over het algemeen beter dan ijskoude. Je maag en darmen worden dan minder belast. Het water uit de kraan kun je beter niet drinken. Kijk voor meer informatie op www.gezondopreis.nl.

Hoogteziekte in Nepal: Als je tijdens de reis boven de 2500 meter hoogte komt bestaat de kans op hoogteziekte. Door het zuurstofgebrek wordt de ademhaling versneld en adem je meer vocht uit dan normaal. Vandaar dat je veel moet drinken: boven 2500 meter in elk geval drie tot vier liter per dag! Hoogteziekte treedt meestal binnen 24-72 uur op na het bereiken van een nieuwe hoogte. Hoofdpijn is het belangrijkste symptoom. Informeer je vooraf goed over verschijnselen van hoogteziekte. Raadpleeg het boekje 'Hoe blijf ik gezond in de hoogte' (uitgave KIT) of kijk op de website www.hoogteziekte.info.

Gezondheidsverzekering in Nepal: Zorg dat je goed verzekerd bent en regel liefst een Engelse brief van je verzekering voor als er - in geval van nood - een helikopter moet uitrukken. Die zal slechts komen als je kunt aantonen dat de kosten betaald zullen worden. Als je gaat trekken of klimmen in de bergen is een verzekering bij een bergsportfederatie aangeraden.

Openingstijden

Winkeltijden in Nepal variëren nogal. Veel zaken zijn geopend tussen 8.00 en 20.00 uur ('s winters van 10.00 tot 19.00). Zaterdag is in Nepal de wekelijkse rustdag, al gaan niet alle winkels op die dag dicht.

De banken zijn geopend van zondag t/m donderdag tussen 10.00 en 15.00 uur ('s winters 14.30 uur) en op vrijdag tot 13.00 uur. De Standard Chartered Bank op Kantipath (3 minuten vanaf Thamel) is 's ochtends vanaf 7.30 uur geopend. Op het vliegveld is een wisselkantoor geopend gedurende aankomst- en vertrektijden van internationale vluchten.

Overheidskantoren zijn geopend tussen 10.00 en 17.00 uur, 's winters tussen 10.00 en 16.00 uur. Het hoofdpostkantoor (GPO) in Kathmandu is open van zondag t/m vrijdag tussen 10.00 en 15.00 uur. Het nabijgelegen *Central Telegraph Office* is open van 6.00 tot 24.00 uur. Musea zijn op dinsdag en soms ook op woensdag gesloten. Houd er rekening mee dat op en rond feestdagen de meeste banken, kantoren en winkels gesloten zijn.

Shoppern in Nepal: in de toeristische gedeelten van Kathmandu tref je vooral zaakjes met souvenirs, kleding, tassen en tapijten. Nabij Freak Street, op Durbar Square en in Thamel hebben souvenirverkopers hun waren uitgesteld op straat, van *thanka's* (beschilderde religieuze doeken) tot Tibetaanse maskers. In kleine zaakjes en op de markt is afdingen gebruikelijk. Speel het onderhandelingspel op een faire manier en bewaar je gevoel voor humor ten allen tijde. In supermarkten kun je niet afdingen.

Reisdocumenten

Internationaal paspoort:

Wij adviseren je om op reis te gaan met een internationaal paspoort dat bij terugkeer van je reis nog minimaal zes maanden geldig is.

Visum:

Ja, voor deze bestemmingen is een visum, elektronisch visum of toeristenkaart benodigd voor reizigers met de Nederlandse of Belgische nationaliteit. Een visum on arrival is niet mogelijk.

Je kunt ervoor kiezen om het visum via onze partner aan te vragen, of zelf te regelen. Het aanvragen van een visum kost namelijk veel tijd en kan foutgevoelig zijn. Wij raden onze reizigers dan ook aan om het visum vooraf te laten regelen door Traveldocs om onnodige stress voorafgaand aan de vakantie te voorkomen.

Onze partner Traveldocs helpt je graag verder en is telefonisch bereikbaar via +31 (0) 23 2210004. Traveldocs is een gespecialiseerde visumdienst voor Nederland (voor Nederlandse paspoorthouders) en België (voor Belgische paspoorthouders).

Kijk op de website van Traveldocs voor meer informatie:

- Nederlandse reizigers bezoeken: visum-legalisatie.nl/koningaap-nl
- Belgische reizigers bezoeken: visum-legalisatie.nl/koningaap-be

De prijs van het visum staat op de website van Traveldocs. Je betaalt rechtstreeks aan Traveldocs bij het indienen van je aanvraag.

Reizigers die niet beschikken over de Nederlandse of Belgische nationaliteit, dienen zelf contact op te nemen met de betreffende ambassade(s) en hun eventuele visum te regelen.

Reizigers met meereizende kinderen onder de 18 jaar dienen zelf bij de betreffende ambassade te informeren naar eventuele aanvullende toelatingseisen

Tijdsverschil

Het tijdsverschil van Nepal met Nederland is in de zomer 3 uur en 45 minuten. In de winter is dat een uur meer.

Veiligheid

Nepal is een relatief veilige bestemming. Het grootste gevaar vormen natuurrampen aangezien Nepal in een aardbevingsgevoelig gebied ligt. Berovingen of andere vormen van fysiek geweld tegen toeristen komen er weinig voor. Breng mensen niet in de verleiding om je te beroven en draag dus geen dure sieraden. Stop geld en belangrijke papieren goed weg, bijvoorbeeld in zakjes aan de binnenkant van je kleding. Mocht je onverhoopt bestolen worden of iets overkomen, zorg dan dat je de app 'SOS op reis' gedownload hebt zodat je alle belangrijke telefoonnummers bij de hand hebt. In verband met verzekering is het van belang dat je aangifte doet bij de politie.

Reisadvies voor Nepal: Hoewel de politieke situatie de afgelopen tien jaar redelijk stabiel is, blijven de politieke ontwikkelingen in Nepal onvoorspelbaar. Actuele informatie over de politieke situatie en veiligheid in Nepal vind je op de websites van het ministerie van Buitenlandse Zaken: www.nederlandwereldwijd.nl en <http://diplomatie.belgium.be>.

Reisdocumenten

Internationaal paspoort:

Wij adviseren je om op reis te gaan met een internationaal paspoort dat bij terugkeer van je reis nog minimaal zes

maanden geldig is.

Visum:

Voor deze bestemming is een visum benodigd voor reizigers met de Nederlandse of Belgische nationaliteit.

Je kunt ervoor kiezen om het visum via onze partner Traveldocs aan te vragen, of zelf te regelen. Het team van Traveldocs is telefonisch bereikbaar via +31 (0)23 22 100 04 en helpt je graag bij je visumaanvraag. Het aanvragen van een visum kost namelijk veel tijd en kan foutgevoelig zijn. Wij raden onze reizigers dan ook aan om het visum vooraf te laten regelen door Traveldocs om onnodige stress voorafgaand aan de reis te voorkomen.

Onze partner Traveldocs helpt je graag verder en is telefonisch bereikbaar via +31 (0)23 22 100 04. Traveldocs is een gespecialiseerde visumdienst voor Nederland (voor Nederlandse paspoorthouders) en België (voor Belgische paspoorthouders).

Kijk op de website van Traveldocs voor meer informatie:

- Nederlandse reizigers bezoeken: visum-legalisatie.nl/koningaap-nl
- Belgische reizigers bezoeken: visum-legalisatie.nl/koningaap-be

Voor deze reis kan je een e-visum aanvragen. Op de website van Traveldocs vul je het online aanvraagformulier in. Is je aanvraag goedgekeurd? Dan ontvang je je visum (ETA - Electronic Travel Authorization) via de e-mail, waarmee je naar Nepal kunt afreizen. Let op: reis je afwijkend van de groepsreis, laat je dan goed informeren of je gebruik kan maken van het e-visum of dat een regulier visum nodig is.

Belangrijke informatie over het e-visum:

Het e-visum voor Nepal kan **niet** rechtstreeks via de Nepalese overheid worden aangevraagd, omdat de betaling via een Nepalese bank moet verlopen. Wij adviseren onze Nederlandse en Belgische reizigers daarom ten eerste om het e-visum aan te vragen via onze visumpartner Traveldocs.

Kies je er toch voor om zelfstandig een e-visum aan te vragen? Dan is dit volledig je eigen verantwoordelijkheid. Als reisorganisatie kunnen wij hierbij geen ondersteuning bieden.

De prijs van het visum staat op de website van Traveldocs. Je betaalt rechtstreeks aan Traveldocs bij het indienen van je aanvraag.

Hotelgegevens visum

Voor de aanvraag van je visum dien je het volgende hoteladres in te vullen:

The Malla Hotel
Lekhnath Marg, Kathmandu 44600, Nepal
+977 14518385

Let op: het definitieve hotel waar je zult verblijven, kan afwijken van bovenstaand hotel, en is terug te vinden in de hotellijst die 10 dagen voor vertrek op je 'Mijn KoningAap' pagina geplaatst wordt.

Journalist, fotograaf of militair

Deelnemers die werken als journalist, fotograaf of militair maar aan onze reizen deelnemen als 'vakantieganger', adviseren wij bij beroep 'employee' in te vullen. Op deze manier voorkom je eventuele complicaties bij de aanvraag van het visum. Vanzelfsprekend zijn wij echter niet verantwoordelijk als je beroep uiteindelijk toch leidt tot een afwijzing.

Reizigers die niet beschikken over de Nederlandse of Belgische nationaliteit, dienen zelf contact op te nemen met de betreffende ambassade(s) en hun eventuele visum te regelen.

Reizigers met meereizende kinderen onder de 18 jaar dienen zelf bij de betreffende ambassade te informeren naar eventuele aanvullende toelatingseisen

Accommodatie en transport

Vervoer

Op onze reis door Nepal hebben we ervoor gekozen de route voor het grootste deel over land af te leggen. Zo krijg je de beste indruk van het Himalayaland en haar bevolking. Houd er wel rekening mee dat reizen in Nepal zwaar kan zijn,

er zijn enkele lange reisdagen, de wegen verkeren niet overal in de beste staat en het plaatselijke verkeer is op zijn zachtst gezegd chaotisch.

Je maakt een binnenlandse vlucht van Kathmandu naar Dhangadi, in het uiterste westen van Nepal.

NB: Koning Aap heeft als uitgangspunt dat we ter plaatse – om milieuredenen - geen gebruik maken van binnenlandse vluchten. Toch vlieg je tijdens deze reis van Kathmandu naar Dhangadi. In onze ogen is deze vlucht (bijna) niet te vermijden omdat er geen goede 'overland' opties zijn, zoals treinen of veilige nachtbussen. Een busrit over de slechte wegen zou bovendien circa 18 uur duren (654 km). Daarom kiezen we hier bij deze reis voor een binnenlandse vlucht.

Let op: de Europese Unie heeft alle Nepalese luchtvaartmaatschappijen op de 'Zwarte lijst' geplaatst. Ook de luchtvaartmaatschappij waar jij gebruik van maakt voor deze binnenlandse vlucht staat op deze lijst. We vragen je daarom een Waiver (Afstandsverklaring) te tekenen. Zonder deze verklaring is het niet mogelijk deel te nemen aan deze rondreis door Nepal. Een van onze medewerkers zal hierover na je boeking contact met je opnemen.

Op deze reis door Nepal hebben we de beschikking over een eigen airconditioned (mini)bus. Het voordeel hiervan is dat je niet afhankelijk bent van de dienstregelingen van het openbaar vervoer en zelf kunt bepalen waar en wanneer je stopt onderweg, met inachtneming van de verkeersveiligheid uiteraard.

De transfers van en naar de luchthaven zijn inbegrepen bij de reissom. Indien je kiest voor het landarrangement, zijn de transfers van en naar de internationale luchthaven niet inclusief.

Je wandelt onder begeleiding van een Nepalese berggids van Kande naar Dhampus en de volgende dag terug naar Phedi. Deze trekking maakt onderdeel uit van het programma. Je bagage wordt vervoerd door een jeep. Mocht je niet willen wandelen dan kun je (op eigen kosten!) het traject afleggen met een lokale jeep. Houd er rekening mee dat als je kiest voor de jeep het, gezien het slechte pad, een oncomfortabel ritje wordt.

Reisafstanden:

Luchthaven Kathmandu naar hotel: 3 km / 45 minuten
 Kathmandu naar Dhangadi: 480 km / 1½ uur (binnenlandse vlucht)
 Dhangadi naar Kailali: 31 km / 1½ uur
 Kailali naar Bardia: 32 km / 1½ uur
 Bardia naar Lumbini: 275 km / 8 uur
 Lumbini naar Palpa (Tansen): 90 km / 4 uur
 Palpa (Tansen) naar Pokhara: 125 km / 6 à 7 uur
 Pokhara naar Kande: 30 km 45 minuten
 Kande naar Dhampus: 2½ à 3 uur wandelen
 Dhampus naar Phedi: 2 à 3 uur wandelen
 Phedi naar Kurintar: 113 km / 3 à 4 uur rijden en ½ uur wandelen
 Kurintar naar Parphing: 112 km / ½ uur wandelen en 4 à 5 uur rijden
 Parphing naar Bhaktapur: 33 km / 1½ uur
 Bhaktapur naar Kathmandu: 16 km / 1 uur

NB: De genoemde 'kale' reisduur per dag is sterk afhankelijk van de verkeersdrukke, de wegconditie, eventuele vluchtvertraging, wegwerkzaamheden en het weer. De tijd is dan ook uiteraard bij benadering.

Accommodatie

Koning Aap maakt op deze bijzondere Nepal rondreis gebruik van diverse (kleinschalige) overnachtingsplaatsen. Uniek is op drie verschillende plaatsen (!) een verblijf in een 'Community Homestay': Kailali (Bhada), Bardia en Palpa (Tansen). Je logeert daar 'bij mensen thuis'. De groep zal (afhankelijk van de uiteindelijke groepsgrootte) verdeeld worden over verschillende families. Op deze manier ervaar je het échte Nepal, het Nepal van de dorpen en het dagelijkse leven op het platteland. Dorpen waar de tijd te lijkt hebben stilgestaan. De overnachtingen in de *homestays* zijn eenvoudig, maar schoon. Het sanitair is in de *homestays* op de meeste plaatsen privé, maar op enkele plekken gedeeld. Behalve de ontbijten zijn tijdens het verblijf bij deze *homestays* ook lunch en diner op deze plaatsen inbegrepen. Drinkjes zijn exclusief.

Je slaapt in Kathmandu, Lumbini, Pokhara, Kurintar en Bhaktapur in tweepersoonskamers met eigen badkamer, op basis van logies met ontbijt. In Kurintar is ook het diner inbegrepen (drinkjes zijn exclusief).

In Pharping overnacht je in een tweepersoonskamer met eigen badkamer in het guesthouse van het Azom klooster

(onder voorbehoud, het kan ook een ander klooster zijn). Ook daar is het ontbijt inbegrepen.

Tijdens de trektocht slaap je in Dhampus in een eenvoudige lodge in de bergen, in een tweepersoonskamertje. Een slaapzak is voor deze trekking niet nodig (er zijn dekens in de lodge aanwezig); een lakenzak kan handig zijn. Je verblijf in Dhampus is op basis van logies en ontbijt.

Enkele van de geplande hotels hebben een zwembad; fijn om op warme dagen even verkoeling te zoeken! Dat geldt voor de accommodaties in Kathmandu, Lumbini, Pokhara, Kurintar en Bhaktapur. In uitzonderlijke gevallen kan het voorkomen dat er andere hotels zonder zwembad gebruikt moeten worden. Als dit zich voordoet zullen we proberen een passend alternatief te vinden.

Wifi is voor veel reizigers prettig om (via 'social media') contact met het thuisfront te houden. Enkele accommodaties tijdens deze rondreis Nepal beschikken over wifi, soms tegen betaling, soms alleen in de hotellobby. Houd er echter rekening mee dat de kwaliteit en snelheid van de internetverbinding zeker niet overal optimaal zijn, of het zelfs in zijn geheel laat afweten. Tijdens het verblijf in Bhada, Dhampus en Pharping is er geen wifi.

Reizigers die, zoals velen, alleen boeken, delen een tweepersoonskamer met iemand van hetzelfde geslacht. Mocht je een kamer voor je alleen willen dan kan dat, tegen betaling van de éénpersoonskamertoeslag.

Op deze reis is het niet mogelijk een driepersoonskamer te boeken.

Een goede eerste indruk van de hotels die Koning Aap gebruikt in Nepal, vind je op het tabblad '[accommodaties](#)' bij deze reis. Deze hotels zijn altijd onder voorbehoud van wijzigingen en beschikbaarheid.

Zwaarte van de reis

Vaak krijgen we de vraag of een reis 'zwaar' is. Dit vinden we een moeilijke vraag omdat iedereen een reis op een andere manier ervaart. In het algemeen kun je stellen dat iedereen met een goede lichamelijke en geestelijke conditie zonder problemen kan deelnemen aan onze reizen. Dit betekent bijvoorbeeld dat je altijd je eigen bagage naar je kamer kunt brengen, - ook als er geen lift is - of dat een uitgebreide stadswandeling voor je geen probleem is. Culturele verschillen respecteer je en je kunt goed omgaan met onverwachte gebeurtenissen. Op basis van onze ervaring en de terugkoppeling van onze reizigers en reisbegeleiders geven we voor iedere reis tevens een indicatie voor de ervaren zwaarte. Zo hopen we je te helpen om de reis te kiezen die bij je past zodat jij zelf - én ook je medereizigers! - optimaal kunnen genieten. Bij deze indeling houden we rekening met de gebruikte accommodatie, reisduur, hoogteverschillen, zwaarte van wandelingen & ruimte om zelf invulling te geven aan programma.

Moeilijkheidsgraad van deze rondreis door Nepal:

De reisduur tussen de verschillende plaatsen is niet al te lang en varieert tussen de 1 en 5 uur. Alleen de trajecten van Bardia naar Lumbini en van Palpa (Tansen) naar Pokhara nemen meer tijd in beslag (circa 7-8 uur). Meer info over reisafstanden vind je op het tabblad 'Meer reisinfo' onder het kopje 'Accommodatie en vervoer'. Een 2-daagse bergwandeling in de Himalaya is onderdeel van het programma. Je loopt daarbij op zowel de eerste als de tweede dag gedurende drie uur over stenen trappen en smalle paadjes, waarbij je zelf een dagrugzakje draagt. Je 'grote' bagage wordt vervoerd door een jeep. Het wandeltraject is niet al te zwaar, maar je conditie dient goed te zijn. Je verblijft op deze reis afwisselend in hotels (op basis van logies met ontbijt), in homestays 'bij mensen thuis' of in het guesthouse van een klooster. Vooral het verblijf in verschillende 'Community Homestays' is een belangrijk aspect van deze unieke Nepal rondreis. Sfeervolle én bijzondere plekken, maar soms eenvoudig. Wel schoon! In de 'Community Homestays' verblijf je op basis van volpension, ook organiseert de gemeenschap op deze plekken tal van activiteiten die meestal zijn inbegrepen in je reisprogramma. Let op: je bevindt je (met name in het 'Verre westen') in een gebied waar de toeristische infrastructuur nog in de kinderschoenen staan. Enige flexibiliteit is zeker gewenst.

Deze reis valt in categorie 3.

Categorie 1: *Ontspannen reis, voor iedereen goed te doen. Korte reisafstanden, goede hotels, lichte wandelingen, reis met een laag tempo.*

Categorie 2: *Voor iedereen goed te doen. Soms wat langere reisafstanden. Goede hotels, soms avontuurlijke overnachting, eenvoudige wandelingen, reis in een gewoon tempo. Voldoende ruimte om ook zelf invulling te geven aan je reis door verblijf in grotere steden.*

Categorie 3: *Goed te doen voor iedereen die zich voorbereidt en zich flexibel opstelt. Er zitten zwaardere trajecten in*

de reis zoals langere reisafstanden (> 6 uur), treinreizen, wandelingen over ongebaande paden en/of ongelijke ondergrond, geringe hoogteverschillen en/of (meerdere) overnachtingen in eenvoudige accommodatie en/of je ervaart grote culturele verschillen. Soms minder ruimte om zelf zonder de overige deelnemers op pad te gaan (denk aan verblijf in wildpark).

Categorie 4: Redelijk stevige reis door lange reisafstanden, diverse zwaardere en/of meerdaagse wandelingen, hoogteverschillen, regelmatig eenvoudige accommodatie, minder ruimte voor eigen invulling omdat veel in groepsverband gedaan moet worden (verblijf in wildpark, reizen door ruige natuur).

Categorie 5: Zware reis die we alleen aanraden voor ervaren reizigers die beschikken over uitgebreide reiservaring en een zeer goede lichamelijke en geestelijke conditie hebben. Denk hierbij aan meerdaagse trektochten, reizen door ruig terrein, lange wandelafstanden per dag en/of grote hoogteverschillen.

Neem bij twijfel contact met ons op. Wij adviseren jou graag bij de keuze voor een passende reis.

Reisbegeleiding

Al onze groepsreizen worden ter plekke uitgevoerd door **Nederlandstalige of lokale Engelstalige reisbegeleiders**. Bij de vertrekdatum van een reis wordt dit op onze website duidelijk vermeld.

Veel klanten vragen ons of er **veel verschil is tussen een reisbegeleider uit België/Nederland of een lokale Engelssprekende reisbegeleider**. Wij vinden dat er aan beide keuzes voor- en nadelen verbonden zijn en dat iedereen daarom zelf moet afwegen welke keuze voor hem/haar de beste is.

Een **Nederlandstalige reisbegeleider** is meestal opgegroeid in België of Nederland en maakt daarom deel uit van onze westerse cultuur. Met hen is het over het algemeen makkelijker communiceren tijdens de reis, zowel wat betreft de taal als de culturele achtergrond. Daardoor kan deze reisbegeleider het groepsproces makkelijker volgen en bijsturen waar nodig. Vaak hebben zij ook uitgebreid gereisd of gewoond op de bestemming en hebben dus veel kennis over de lokale gebruiken en delen dit graag met je. Ook is de Nederlandstalige reisbegeleider zich zeer bewust van het belang van duurzaam toerisme; ze stimuleren het bezoeken van kleinschalige lokale restaurants, beperken het gebruik van plastic en geven duurzame tips tijdens de reis.

Een **lokale Engelstalige reisbegeleider** is natuurlijk op de bestemming opgegroeid en 'ademt' daarom deze bestemming. Hij of zij is hierdoor de aangewezen persoon om je in te wijden in de lokale gebruiken en cultuur. Overal is hij/zij thuis en dit communiceert erg makkelijk met de lokalen. Zijn of haar Engels heeft vaak een accent waardoor de communicatie iets moeilijker kan verlopen dan met een Nederlandstalige reisbegeleider. Positief is dat zo lokaal werk gecreëerd wordt op de bestemming zodat de lokale economie meer profiteert van je bezoek. Tenslotte geldt vaak een korting op een reis met een lokale Engelstalige reisbegeleider omdat bijvoorbeeld geen intercontinentaal vliegticket voor hen betaald hoeft te worden en wij dit verrekenen in onze prijzen.

Koning Aap stelt **hoge eisen aan de reisbegeleiding**. Een goede reisbegeleider is van grote meerwaarde op de reis! Wij zijn dan ook trots op ons team van professionele reisbegeleiders. Het zijn stuk voor stuk enthousiastelingen die allemaal de **liefde voor 'hun' land(en) graag aan anderen over brengen**. Ruime reiservaring én ervaring in het omgaan met groepen en (bij voorkeur) actieve kennis van lokale gebruiken en de taal zijn bij ons belangrijke selectiecriteria bij de keuze voor onze reisbegeleiders. Voor onze nieuwe reisbegeleiders worden speciale trainingen georganiseerd om ze voor te bereiden op hun rol tijdens de reis. Tijdens deze trainingen krijgen ze ook lastige praktijksituaties voorgeschoteld en leren ze waar de Koning Aap reisformule voor staat.

Daarnaast worden er met regelmaat bijeenkomsten georganiseerd voor de Nederlandstalige reisbegeleiders om essentiële kennis en ervaring uit te wisselen met elkaar en met medewerkers op kantoor, zodat de reizen op allerlei vlakken verbeterd kunnen worden.

De **primaire taak van onze reisbegeleiding** is toezien op een goede logistiek van de reis (vervoer en accommodatie). Ook waakt de reisbegeleiding over het verloop van het programma en over de aandacht die elk onderdeel krijgt. De reisbegeleider organiseert ter plekke een scala aan facultatieve excursies. Daarnaast fungeert hij of zij natuurlijk als centrale vraagbaak. Onze medewerkers kunnen veel vertellen over het land en de plaatselijke gewoonten. Realiseer je wel: een reisbegeleider is geen wandelende encyclopedie. Hoe je uiteindelijk het land ervaart bepaal je zelf, neem dus altijd een goede reisgids mee.

Natuurlijk heeft een reisbegeleider ook niet alles in de hand. Soms is er sprake van overmacht: door overstromingen of

aardverschuivingen is de weg versperd, de overheid heeft de treinkaartjes geconfisqueerd of het hotel heeft de kamers al weggegeven. Bij dit soort tegenslagen zal de reisbegeleider op zoek gaan naar een alternatief.

Ondanks alle voorbereidingen en inspanningen van de reisbegeleider kan het gebeuren dat de reis toch niet geheel naar je verwachting verloopt. De reisbegeleider hoort dit dan graag van je, zodat er **ter plekke** naar een oplossing gezocht kan worden.

Het functioneren van onze reisbegeleiders evalueren we na iedere reis aan de hand van door deelnemers **ingevulde evaluatieformulieren**. Zo hebben wij te allen tijde zicht op hoe onze mensen in het veld opereren!

Je reisbegeleider verwacht aan het einde van de reis een **fooi** als zij/hij het werk goed heeft gedaan. Ons advies voor deze fooi verschilt per land, kijk voor een indicatie in de landeninformatie van je reisbestemming.

Festivals

Holi

Een heel populair festival omdat, net zoals bij ons met carnaval, even de bestaande normen en regels wegvallen en alles lijkt te mogen. Tijdens Holi dansen mensen gemaskerd door de straten, spettert iedereen elkaar met water nat en wordt er naar hartenlust met kleurig verfpoeider gegoid. Zorg dat je oude kleren aan hebt, want als toerist ben je een geliefd slachtoffer en de verf houdt veel langer dan je lief is...

Tihar

Gedurende het vijfdaagse Tihar versieren Nepalezen hun huis en verlichten ze het met olielampjes. Ze doen dit voor Lakshmi. Deze geliefde hindoeïstische godin kiest namelijk volgens de traditie het allermooiste huis om een jaar lang in te wonen. Ook worden op verschillende dagen kraaien, koeien en honden geëerd. Ze staan symbool voor Lakshmi. Tihar wordt ook het 'feest van het licht' genoemd.

Shivaratri

Dit is het grootste feest dat ter ere van de verjaardag van de hindoegod Shiva wordt gevierd. Duizenden gelovigen nemen een bad in het heilige water van de rivier Bagmati in Pashupatinath, vlakbij Kathmandu. Onder hen bevindt zich een groot aantal saddhu's en andere asceten. Op de achtergrond offeren de pelgrims bloemen, fruit en muntjes en er worden gebeden gezongen. Alles bijeen een bijzondere sfeer.

Indra Jatra

Zowel hindoes als boeddhisten nemen deel aan de feestelijkheden ter ere van de regengod Indra. De Kumari, een jonge levende godin, wordt in processie door de straten van Kathmandu gereden. Twee jongens die beschouwd worden als incarnaties van de god Shiva (Bhairab) en de god Ganesh (de god met het olifantenhoofd) begeleiden haar wagen. Op straat vinden indrukwekkende maskerdansen plaats.

Bewust op reis

Reizen is andere culturen leren kennen, lokale mensen ontmoeten en prachtige natuur zien. En dat willen we ook nog tot ver in de toekomst. Daarom houden wij bij onze reizen **rekening met milieu, mensen, natuur en cultuur**. Dit is niet alleen noodzakelijk maar ook nog eens heel leuk!

Local Impact Score

Voor elke reis streven we naar een minimale impact op het klimaat en een maximale positieve impact op de lokale omgeving. Om inzichtelijk te maken welk deel van onze uitgaven en de uitgaven van onze reizigers bij de lokale gemeenschap (accommodaties, restaurants en transport) terecht komt, hebben wij een Local Impact Score ontwikkeld.

De Local Impact Score bestaat uit twee elementen. Het eerste deel is opgebouwd uit een berekening van de vlucht, het landarrangement en het geschatte zakgeld. Het tweede deel is opgebouwd uit een waardensysteem van tien duurzaamheidscriteria waarvan wij vinden dat deze de lokale impact vergroten. Deze twee elementen samen vormen samen onze Local Impact score. Hoe hoger de score, hoe meer geld er in de lokale gemeenschap blijft. Lagere scores hebben uiteraard meer aandacht nodig in de toekomst. We doen er alles aan om een score waar mogelijk te verbeteren samen met onze lokale partners. We zullen de scores jaarlijks bijwerken en herzien.

De Local Impact Score van deze reis is: 67

Wil je meer lezen over de Local Impact Score of ben je benieuwd uit welke duurzaamheidscriteria de score is opgebouwd? Wij leggen je dit graag uit op [onze duurzaamheidspagina](#).

Bijkomende kosten en zakgeld

Zakgeld / Bijkomende kosten

Het door ons geadviseerde zakgeld is een minimum bedrag voor je maaltijden, drankjes, excursies, entreegelden, ter plaatse te betalen luchthavenbelastingen en fooien. Het bedrag dat je uiteindelijk uitgeeft hangt natuurlijk sterk af van je eigen uitgavepatroon, souvenirs zijn mede daarom niet inbegrepen.

Gezamenlijke uitgavenpot

Tijdens je reis kun je regelmatig gezamenlijk deelnemen aan excursies of (niet vantevoren betaalde) maaltijden. Ook zullen er hier en daar gemeenschappelijke fooien betaald worden. Om hiervoor niet elke keer apart te hoeven afrekenen wordt er een Gezamenlijke Uitgavenpot ingesteld. Aan het begin van de reis wordt door de reisbegeleider van iedereen geld ingezameld voor deze pot. Aan het eind van de reis volgt dan de afrekening, waarbij je geld terug kunt krijgen of bij moet betalen. Met deze uitgaven is rekening gehouden bij de hoogte van ons adviesbedrag voor het zakgeld.

De hoogte van deze Gezamenlijke Uitgavenpot voor deze reis bedraagt € 150,- p.p.

Landarrangement

Het is ook mogelijk om van deze rondreis alleen het landarrangement te boeken. Je regelt dan zelf de internationale vluchten en de transfer bij aankomst en vertrek. Met de andere deelnemers maak je vervolgens de reis volgens programma. Zo heb je een optimale vrijheid om zelf je reis samen te stellen en de vlucht te kiezen die bij je reisplannen past.

Op het boekingsformulier kun je ook aangeven of we, tegen betaling, nog een extra overnachting bij aankomst moeten regelen. Ook de transfer bij aankomst kan Koning Aap op individuele basis voor je regelen.

Voor al onze reizen hebben we een minimum aantal deelnemers nodig. Houd hier rekening mee voordat je zelf tickets gaat reserveren.

Het is in alle gevallen je eigen verantwoordelijkheid om op tijd bij het beginpunt van de reis aanwezig te zijn. Daarnaast zijn wij niet verantwoordelijk voor sporadische wijzigingen in de vertrekkende data van onze groepsreizen.

Verzekeringen

Zoals in onze reisvoorwaarden vermeld staat, stellen we het afsluiten van een reisverzekering verplicht en bevelen we het afsluiten. Mocht er onverhoopt iets gebeuren tijdens de reis of voor aanvang van de reis, dan kan dit je veel geld kosten. Door het afsluiten van een verzekering voorkom je hoge kosten. Koning Aap werkt al jaren samen met de bekende reisverzekeraar Allianz Global Assistance. Zij hebben een speciaal pakket van reis- en annuleringsverzekeringen samengesteld dat aansluit op het avontuurlijk karakter van onze groepsreizen.

Je verzekeringen bij Koning Aap afsluiten: de voordelen

Hoewel het niet verplicht is om de verzekeringen bij Koning Aap af te sluiten, raden we dit wel aan. Omdat we goed op de hoogte zijn van de af te leggen reisroutes en ter plaatse beschikken over de medewerking van lokale agenten, zijn eventuele problemen makkelijker op te lossen wanneer de reisverzekering via Koning Aap is afgesloten. Een bijkomend voordeel is dat wanneer een reis onverhoopt niet door mocht gaan, de kosten van de afgesloten reis- en/of annuleringsverzekeringen geheel gerestitueerd worden.

Reis je met een reisgenoot?

Deelnemers die zich samen inschrijven op een reis raden we aan om een reisverzekering af te sluiten bij dezelfde verzekeringsmaatschappij. Bij een eventuele repatriëring van je reisgenoot voorkom je zo dat je als medereiziger (met een andere verzekering) geen toestemming krijgt om ook zonder kosten terug te keren.

Avontuurlijke excursies zijn op eigen risico

Met nadruk willen we er op wijzen dat reizigers die tijdens hun reis deel willen nemen aan avontuurlijke excursies (als raften, duiken, snorkelen, (bamboe)vlotvaren, kanoën, (water)skiën, (wind)surfen, parasailing, deltavliegen,

parachutespringen, ballonvaren, bungee jumpen, canopy tour, canyoning, speleologie, mountain trekking, tokkelen, sandboarden, mountain biking, downhill biking en snowboarden) dit voor eigen risico doen en dat we hen dringend aanraden vooraf te controleren of hun reisverzekering deze activiteiten dekt.

Hoe sluit je een verzekering via ons af?

Dat is heel makkelijk! Bij het boeken van een reis, kun je in het boekingsformulier aangeven welke verzekering(en) je wilt bijboeken.

Overzicht verzekeringen

Voor meer informatie verwijzen we je door naar een pagina met meer uitleg over alle verzekeringsmogelijkheden.

- [Verzekeringspakketten voor reizigers uit Nederland](#)
- [Verzekeringspakketten voor reizigers uit België](#)

Veilig op reis

Koning Aap is aangesloten bij de VVR. Op de reizen van Koning Aap zijn de Algemene en Bijzondere Reisvoorwaarden van toepassing op de contracten tot reisorganisatie en reisbemiddeling zoals verstaan onder de Belgische wet van 16 februari 1994.

Conform art. 36 van de wet tot regeling van het contract tot reisorganisatie en reisbemiddeling is Koning Aap door Amlin Europe nv, bijhuis België, verzekerd om, in geval van financieel onvermogen, zijn verplichtingen jegens de reiziger verder na te komen. Deze garantiestelling wordt begeleid door VVR.

Voor jou als reiziger is dit een veilig gevoel, omdat je bij eventuele problemen altijd kunt terugvallen op deze organisaties.

Veelgestelde vragen

Veelgestelde vragen over [Nepal](#)

Landinformatie

Meer informatie over [Nepal](#)

Verder nog belangrijk

We raden je aan om goed voorbereid op reis te gaan, lees daarom voldoende over je reisbestemming en vraag goed na welke vaccinaties en andere medicatie je nodig hebt. Hieronder volgen nog een paar belangrijke zaken.

Persoonsgegevens

Zorg dat je je persoons- en paspoortgegevens (als geslacht, geboortedatum, voornamen en achternaam zoals vermeld in je paspoort) correct invult, aangezien deze uiteraard nodig zijn voor het inboeken van je vluchten, eventuele treintickets of accommodatie. Check na ontvangst van je (digitale) boekingsbevestiging of deze gegevens correct staan vermeld. Je bent zelf verantwoordelijk voor het verstrekken van correcte gegevens. Met onjuiste gegevens loop je het risico niet toegelaten te worden op een vlucht of buitenlandse luchthaven.

Feedback

Hoewel wij veel aandacht besteden aan het goed uitvoeren van onze reizen is het mogelijk dat een deelnemer aanmerkingen heeft over de uitvoering van de reis. Om te bewerkstelligen dat deze aanmerkingen direct tijdens de reis naar tevredenheid opgelost kunnen worden, is de deelnemer verplicht de aanmerkingen per omgaande schriftelijk aan de reisbegeleiding mee te delen. Klachten die niet tijdens de reis schriftelijk aan de reisbegeleiding zijn meegedeeld, zullen door ons na afloop van de reis niet in behandeling worden genomen.

Aantal deelnemers

Mocht het gepubliceerde minimum aantal deelnemers niet gehaald worden, dan hebben wij de mogelijkheid om deze reis schriftelijk of mondeling te annuleren. Ook het uiteindelijk niet verkrijgen van de benodigde vliegtickets, kan leiden tot het annuleren van de reis. Wij verplichten ons dit uiterlijk drie weken voor vertrek aan de deelnemers mee te delen.

Adventure Specialists BV

Koning Aap maakt deel uit van een groep avontuurlijke reisorganisaties die vallen onder Adventure Specialists BV. Zij werken op diverse manieren samen om te zorgen dat de reiziger zo veel mogelijk waar krijgt voor zijn geld. Achter de schermen wordt er samengewerkt op het gebied van inkoop en afhandeling en voor de reiziger betekent het dat we de kans vergroten dat de reizen doorgang vinden doordat we belangstellenden naar elkaar kunnen doorverwijzen. In het enkele geval dat een reis wordt geannuleerd, gaan we eerst kijken of we de reiziger kunnen onderbrengen bij één van de andere reisorganisaties (Koning Aap Nederland, Koning Aap België, Shoestring).

Boek niet te laat

Wacht met het boeken van een reis niet te lang, omdat we een maand voor een reis vertrekt (en in sommige gevallen eerder) onze vliegtuigstoelen moeten retourneren aan de desbetreffende luchtvaartmaatschappij. Daarna zijn de stoelen 'op aanvraag'. Bovendien kan laat boeken afwijkende vluchtschema's met bijbehorende vluchttoeslagen, extra transfers en eenpersoonskamertoeslagen met zich meebrengen.

Laatste nieuws

In de uitgebreide reisbeschrijving vind je de meest actuele informatie over onze reizen. In de loop van het jaar kunnen echter veranderingen optreden waardoor mogelijk het dag-tot-dag-programma of het vluchtschema aangepast dient te worden. Uiteraard zoeken we dan altijd naar een zo goed mogelijk alternatief. Al deze veranderingen worden, zodra bekend, vermeld op onze website bij de betreffende reis onder 'Laatste Nieuws'. Indien de inhoud van de uitgebreide reisbeschrijving afwijkt van de informatie in onze algemene brochure, is de beschrijving op onze website bindend.

Verlenging van de reis

Mocht je je reis willen verlengen, dan kun je dit aangeven op je boekingsformulier. Voor het wijzigen van de vlucht ten opzichte van de groepsvlucht brengen we standaard € 50,- per boeking in rekening. Bij de verlenging van je reis kun je te maken hebben met extra kosten, zoals meerkosten voor de vlucht (door bijvoorbeeld een andere luchtvaartmaatschappij of boekingsklasse), het regelen van eigen transfer, extra hotelnachten etc. Wij nemen (na ontvangst van je boekingsformulier!) zo spoedig mogelijk contact met je op om de prijs met je te bespreken. Pas nadat je hiermee akkoord bent gegaan, wordt je boeking definitief.

Tenslotte

Onze rondreizen gaan door landen waar het klimaat en andere factoren kunnen zorgen voor problemen. Dit kan betekenen dat we soms moeten afwijken van het bovenstaande programma. Tussentijdse aanpassingen van dienstregelingen en prijzen van de luchtvaartmaatschappijen kunnen eveneens leiden tot gewijzigde vluchtdagen en reissommen. We doen ons uiterste best om eventuele veranderingen zo snel mogelijk door te geven en de gevolgen ervan zo beperkt mogelijk te houden, maar we zijn niet verantwoordelijk voor factoren die buiten onze macht liggen. Je kunt op onze website kijken voor eventuele wijzigingen.

Adres

Bezoekadres Koning Aap

Koningin Elisabethlaan 45
9000 Gent

Email

info@koningaap.be

Telefoon

09-2341311

In geval van uiterste nood - 24 uur bereikbaar:

Uitsluitend voor noodgevallen kun je ons ook buiten kantooruren bereiken op +32 (0)9-234 13 11. Je kiest dan in het keuzemenu voor nummer 1. Je wordt dan direct doorverbonden met onze alarmcentrale.

Bij een noodgeval moet je denken aan een last-minute annulering (binnen 24 uur voor vertrek), (vlucht)vertraging of ziekenhuisopname.

Openingstijden

Ons kantoor is geopend op de volgende tijden:
Maandag t/m vrijdag van 09-13 en 14-17 uur

Afspraak met een landenspecialist

Wil je een afspraak maken met één van onze landenspecialisten, bel dan van tevoren voor een afspraak, zodat je er zeker van bent dat je de juiste persoon te spreken krijgt.