



**Familiereis  
INDONESIË  
TOTAAL - 22 dagen**

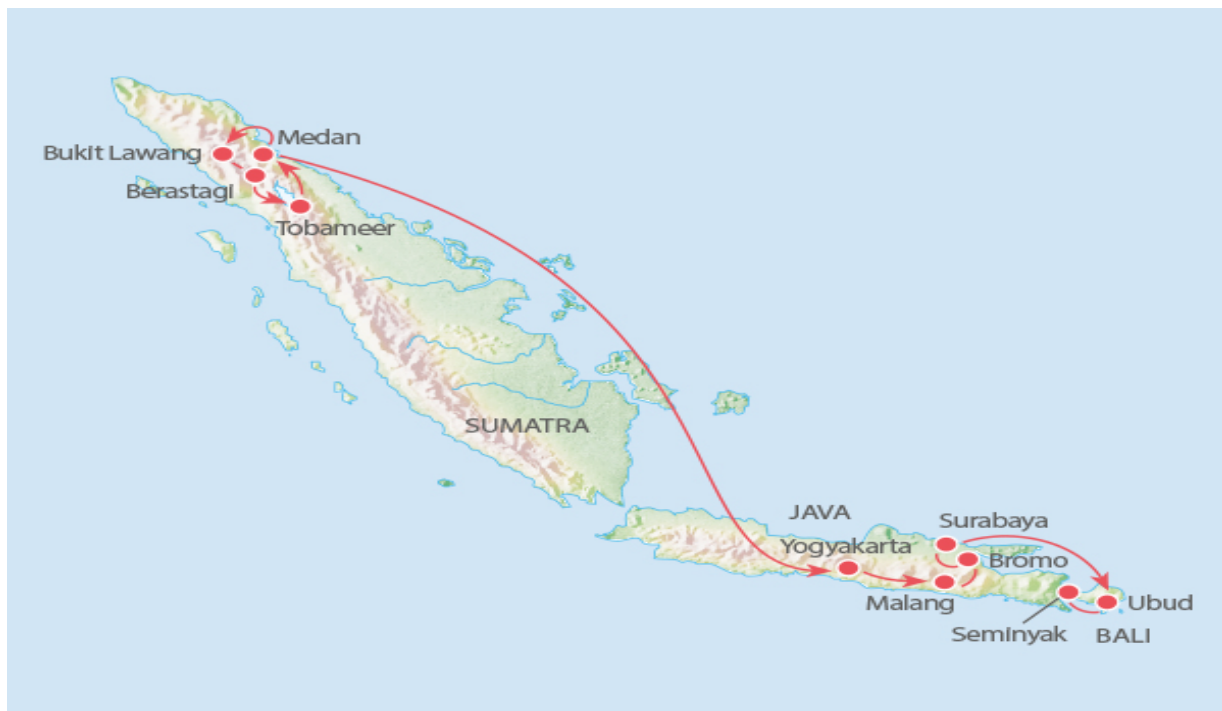
## Familiereis INDONESIA TOTAAL - 22 dagen

Orang-oetans, vulkanen en strand

KIS 6 - 22 22

### Uitgebreide routebeschrijving

#### Route



## Dag tot dag schema

	Vervoer	Route	Overnachting
1	Vliegtuig	Vertrek	Vliegtuig
2	Bus, Vliegtuig	Aankomst Medan	Medan
3	Bus	Medan - Bukit Lawang	Bukit Lawang
4		Bohorok / Junglewandeling en tuben	Bukit Lawang
5	Bus	Bukit Lawang – Berastagi	Berastagi
6	Bus	Berastagi – Tobameer (Samosir)	Tobameer (Samosir)
7		Tobameer (Samosir) / Verkenning per boot en fiets	Tobameer (Samosir)
8	Bus	Tobameer (Samosir) - Medan	Medan
9	Bus, Vliegtuig	Medan – Yogyakarta	Yogyakarta
10		Yogyakarta / Excursie Borobudur en Candirejo	Yogyakarta
11		Yogyakarta / Excursie Prambanan	Yogyakarta
12	Trein	Yogyakarta – Malang	Malang
13		Malang / Excursie Bromo vulkaan	Malang
14	Bus, Vliegtuig	Malang – Surabaya – Denpasar – Ubud	Ubud
15		Ubud	Ubud
16	Bus	Ubud – Taman Ayun – Ulu Danu – Bedugul – Munduk	Munduk
17		Munduk	Munduk
18	Bus	Munduk – Seminyak	Seminyak
19		Seminyak / Surfles	Seminyak
20		Seminyak	Seminyak
21	Bus, Vliegtuig	Seminyak – Vertrek Denpasar	Vliegtuig
22	Vliegtuig	Aankomst	Aankomst



### Dag 1 Vertrek

Je vliegt naar Medan op het **Indonesische eiland Sumatra**. Je **familiereis door Indonesië** is van start gegaan. Je bezoekt op je reis de eilanden **Sumatra, Java en Bali**.

LET OP: Het tijdstip waarop je vandaag aankomt in Medan is afhankelijk van je definitieve vluchtschema. Inchecken in het hotel kan vaak PAS vanaf 15:00 uur. Hoewel douaneformaliteiten, het ophalen van je bagage en het vervoer naar het hotel tijd in beslag nemen, bestaat de kans altijd dat je eerder dan 15:00 uur in het hotel aankomt. Je kunt je bagage bij de receptie laten bewaren. Heeft het hotel een zwembad, dan kun je daar alvast een duik in nemen. Je kunt natuurlijk ook de buurt wat gaan verkennen of ergens iets lekkers gaan eten. Wil je eerder gebruik kunnen maken van je kamer, dan kun je tegen betaling een early check-in voor vertrek bijboeken. Je kunt dit aangeven in het opmerkingenveld van het boekingsformulier of door contact met ons op te nemen. Early check-in is op aanvraag en afhankelijk van beschikbaarheid. Wacht dus niet tot het laatste moment. Meer informatie over de verwachte reistijd tussen de luchthaven en je hotel kun je vinden onder het tabje ' Meer reisinfo' .

### ECHT OP REIS TIP

#### Local Impact Score

Voor elke reis streven we naar een minimale impact op het klimaat en een maximale positieve impact op de lokale omgeving. Om inzichtelijk te maken welk deel van onze uitgaven en de uitgaven van onze reizigers bij de lokale gemeenschap terecht komt, hebben wij een Local Impact Score ontwikkeld. De Local Impact Score van deze reis is: **64** [Lees meer over de Local Impact Score.](#)

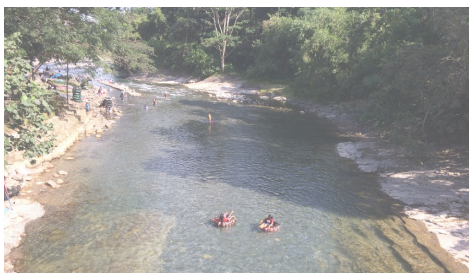
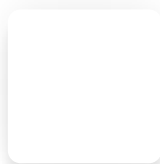


### Dag 2 Aankomst Medan

Je komt aan in het grote Medan, het kloppend hart van Sumatra. Met zijn twee miljoen inwoners is het een van de drukste steden van Indonesië en dat merk je vooral in het verkeer. Behalve auto's, brommers en bussen zie je kenmerkende Indonesische vervoersmiddelen, zoals de *dokar*, *bemo*, *becak* of *bajaj*. Er valt in de hectiek van alles te beleven en het is zeker de moeite waard om een kijkje in Medan te nemen.

Na de *sightseeing* kun je een lekkere plons nemen in het **zwembad van je hotel**. Heerlijk om de tropische warmte van je af te spoelen!

#### ECHT OP REIS TIP



### Dag 3 Medan - Bukit Lawang

Je maakt een *city tour*, waarbij je de belangrijkste bezienswaardigheden bezoekt (entreegelden zijn inbegrepen). In de stad staat de **grootste moskee van Sumatra** met prachtig gebrandschilderd glas en zwarte koepels. Het **Maimoon paleis** staat op loopafstand van de moskee. Ook neem je een kijkje bij de Chinese **Vihara Gunung** tempel. Verder tref je talloze koloniale gebouwen uit de Nederlandse tijd. Ook kun je de niet toeristische lokale markt bezoeken, een enorme overdekte markt waar veel mensen hun waren verkopen.

Vervolgens rijd je naar het paradijselijk aan de rivier gelegen dorpje Bohorok. Hier bevindt zich het vroegere **rehabilitatiecentrum voor de orang-oetans**, Bukit Lawang en het Nationaal Park Gunung Leuser. De omgeving is landelijk met veel kleine kampongs en rubberplantages. Je kunt een korte wandeling maken of ontspannen op een terrasje langs de stromende rivier.



#### Dag 4 Bohorok / Junglewandeling en tuben

In de ochtend ga je op zoek naar **in het wild levende orang-oetans**. Onder begeleiding van een lokale gids maak je een pittige wandeling van circa drie uur door de **dichtbegroeide jungle**. Vroeger was in dit plaatsje het door het Wereld Natuur Fonds beheerde Orang-oetan Rehabilitatiecentrum. Hier werden in gevangenschap opgegroeide orang-oetans weer gewend aan het oerwoudleven, voordat ze werden losgelaten in de vrije natuur. Inmiddels is het rehabilitatiecentrum verplaatst. *Rangers* houden nog steeds het welzijn van de orang-oetans in de gaten. Na afloop van de wandeling ga je 'tuben'; in een opgeblazen binnenband van een vrachtwagen en zo zak je langzaam de junglerivier af.

#### ECHT OP REIS TIP

##### Respect in het wild – Tips

Tijdens deze reis door Indonesië, reis je in een gebied waar het wild de 'baas' is. Je kunt zelf ook bijdragen aan het behoud van kwetsbare ecosystemen evenals de veiligheid van jezelf en anderen:

- Maak zo min mogelijk geluid.
- Fotografeer zonder flits.
- Behoud voldoende afstand tot de dieren
- Geef wild voorrang en achtervolg dieren nooit; respecteer hun natuurlijke gedrag.

Wil je nog meer weten over hoe je respectvol kunt omgaan met wild tijdens je reis? Lees hier meer in ons [blog](#).



#### Dag 5 Bukit Lawang – Berastagi

De rit gaat verder naar het prachtig bij een weelderig begroeide, rokende vulkaan gelegen bergoord **Berastagi** (1300 meter). Berastagi (ook wel geschreven als Brastagi) heeft een **aangenaam koel klimaat** dat ideaal is voor het verbouwen van verschillende soorten groenten en fruit. De markt met zijn exotische fruitsoorten, zoals *doerian*, *ramboetan*, *markisa* en *salak* is zeker een bezoek waard.



### Dag 6 Berastagi – Tobameer (Samosir)

Vandaag bereik je volgens velen de mooiste plek van heel Sumatra. Het **Tobameer** (Danau Toba) ligt op een hoogvlakte en vormt het hart van de **Batak hooglanden**. Het meer ligt op een hoogte van 900 meter, heeft een oppervlakte van 1700 km<sup>2</sup> en is circa 450 meter diep.

Je overnacht op Samosir, een eiland gelegen in dit **grootste kratermeer ter wereld** en de beste plaats om de betovering van het Tobameer te ondergaan. Samosir wordt gezien als de oorspronkelijke **woonplaats van de Batak** op Sumatra. Sinds het midden van de 19de eeuw zijn in dit gebied tal van Europese zendelingen actief geweest en de meeste Batak staan nu officieel te boek als christen. De traditionele adatrechten en zeden spelen nog steeds een zeer voorname rol.



### Dag 7 Tobameer (Samosir) / Verkenning per boot en fiets

Je maakt op je Indonesië familiereis in de ochtend een ontspannen **boottochtje over het Tobameer**. Je vaart naar Simanindo, waar je **traditionele Batakhuizen** ziet, beschilderd met de voor de Batak zo karakteristieke en **heilige wit-rood-zwart-motieven**. Een van de huizen is de vroegere residentie van de Batakkoning Raja Simalungun en zijn veertien vrouwen. Het is nu een museum, te herkennen aan de **buffelhorens** aan de voorkant (één voor elke generatie) en de **prachtige beelden** die buiten staan.

Hierna fiets je door de rijstvelden en dorpjes naar **Ambarita**, waar je een kijkje neemt bij de stenen stoelen en tafel van een van de oude koningen. De gids vertelt je over wat hier allemaal gebeurde (kannibalisme kwam nog tot ver in de 19<sup>de</sup> eeuw voor). Vervolgens ga je naar **Tomok**, waar je de begraafplaats van Koning Sidabutar bezoekt en (nog) meer leert over de Batakgeschiedenis. Na deze excursie per boot en fiets keer je terug naar je hotel.



### Dag 8 Tobameer (Samosir) - Medan

Vanochtend kun je nog even genieten van het **Tobameer**. Of misschien wat laatste souvenirs kopen. Daarna maak je de overstreek naar Parapat en reis je door naar **Medan** waar je in de loop van de namiddag aankomt. De belangrijkste bezienswaardigheden van Medan heb je aan het begin van de reis al gezien. Vandaag leer je de stad op een andere manier kennen. Medan is omgeven door vruchtbare, **vulkanische grond**. En op die grond groeien de heerlijkste groente en fruit. Geen wonder dus dat Medan bekend staat om zijn keuken. En die keuken staat vanavond centraal. Samen met je reisbegeleider ga je op **culinaire ontdekkingsreis** tijdens een 'foodie tour'. Medan zien is leuk, Medan proeven is misschien nog wel leuker.

#### ECHT OP REIS TIP

##### Draag in hotels je steentje bij

Verklein je voetafdruk terwijl je slaapt! Enkele tips: denk eraan bij het verlaten van je kamer alle elektrische apparaten uit te schakelen, je opladers uit het stopcontact te halen en de airco uit te zetten. Let op je waterverbruik met tandenpoetsen & douchen! Zo bespaar je tijdens je reis veel elektriciteit, water en afval!



### Dag 9 Medan – Yogyakarta

Je verlaat **Sumatra** en vliegt naar de stad Yogyakarta op Java. **Yogyakarta** werd in 1755 gesticht door de Javaanse prins Mangkubumi en heeft door de eeuwen heen een belangrijke rol gespeeld in het verzet tegen de koloniale onderdrukker. Nu is de stad vooral bekend als **centrum van de Javaanse cultuur**. Je eerste kennismaking met de stad is meteen een bijzondere. Je gaat vanavond van Yogyakarta genieten zoals de inwoners van de stad dat doen. Je begint met een wandeling vanaf Jalan Prawirotaman naar het stadsplein **Alun Alun**. Hier zal je gids je wat over de geschiedenis van het plein vertellen, waarna je bij **lokale eetstalletjes** tussen de lokale mensen gaat zitten om nieuwe versnaperingen te proberen. Veel lol, en inzicht in de lokale cultuur op deze avond.

*NB. Koning Aap heeft als uitgangspunt dat we ter plaatse - om milieuredenen - geen gebruik maken van binnenlandse vluchten. Toch vlieg je tijdens deze reis enkele malen binnenlands. In onze ogen zijn deze vluchten (bijna) niet te vermijden in een land zo groot en uitgestrekt als Indonesië. De huidige vluchten vervangen door vervoer over land en zee zou de reis meerdere dagen langer maken. Daarom kiezen we hier bij deze reis voor enkele binnenlandse vluchten.*



### Dag 10 Yogyakarta / Excursie Borobudur en Candirejo

Je bezoekt vandaag al vroeg de **magische Borobudur**. Op ongeveer 1½ uur rijden van Yogyakarta ligt dit *grootste boeddhistische heiligdom ter wereld*. Het uit de 9de eeuw na Christus daterende pelgrimsoord is opgebouwd uit verschillende terrassen, met maar liefst **1500 verschillende reliëfs** en **600 opengewerkte stoepa's** en beeldt de weg naar het *nirwana* uit. Kijk goed en misschien zie je de in de klokvormige stoepa's **verstopte Boeddhabeelden** wel. Het **entreegeld voor Borobudur is inbegrepen**, net als de service van een lokale Engelssprekende gids. Uiteraard ontvangt hij/zij graag een fooi, tenminste als je tevreden bent.

Het dorpje Candirejo ligt dichtbij de Borobudur. Je maakt hier een tochtje per *dokar*, een 'paard-en-wagen', die de dorpsbewoners zelf ook gebruiken. Een heerlijke rit door het tropische landschap met zijn vriendelijke en enthousiaste bevolking. Onderweg stop je even voor thee met een snack, en neem je een kijkje in een van de talrijke werkplaatsen.

*NB. De Borobudur is een van de grootste trekpleisters van heel Indonesië. Om de Borobudur te beschermen, mag het monument nog maar door een gelimiteerd aantal bezoekers per dag, onder begeleiding, worden beklommen. Het verkrijgen van een toegangsbewijs om de Borobudur te beklimmen blijkt in de praktijk onderhevig aan wisselende regelgeving en procedures. De reisbegeleid(st)er kan hierover meer informatie geven.*



### Dag 11 Yogyakarta / Excursie Prambanan

's Ochtends bezoek je de beroemde **Prambanan tempel** (het entreegeld en een lokale gids zijn inbegrepen in je reissom). Het in 850 na Christus gebouwde hindoeïstische tempelcomplex is van imposante schoonheid en is geheel gewijd aan de goden Brahma, Shiva en Vishnoe. De Prambanan is door UNESCO uitgeroepen tot Werelderfgoed.

De middag is ter vrije besteding. Bezoek bijvoorbeeld het voormalige paleis van de sultan; de **Kraton van Yogya**. In de winkelstraat Jalan Malioboro, de straatjes en marktjes kun je uren rondstruinen. Of... misschien lokt het hotelzwembad meer...



### Dag 12 Yogyakarta – Malang

Je maakt een rit per trein (veel comfortabeler dan een bus op dit drukke wegtraject, dat berucht is om zijn vele files) in de 'Executive Class' naar het oud-koloniale Malang. Vanwege de hogere ligging is het in de avonden aangenaam koeler dan aan de kust. Dit maakte Malang tijdens de koloniale tijd een populaire bestemming, waar men aan de hitte van Surabaya kon ontsnappen.

Ook je hotel in Malang beschikt over een zwembad.

#### ECHT OP REIS TIP

Voor reisorganisaties die duurzaam en verantwoord willen ondernemen bestaan er verschillende certificeringsmogelijkheden. [Travelife](#) is de eerste internationale, door de *Global Sustainable Tourism Council* (GSTC) erkende, duurzaamheidsstandaard voor reisondernemingen. Het certificeringsproces kent een strenge procedure met onafhankelijke audits en volgt drie stappen/niveaus. **Zowel Koning Aap als onze lokale agent in Indonesië zijn Travelife Certified, het hoogste van de drie niveaus!**



### Dag 13 Malang / Excursie Bromo vulkaan

Na het ontbijt maak je een **dagexcursie per 4WD jeep naar de Bromo vulkaan**. Deze excursie, inclusief entreegeld, is inbegrepen in de reissom. Je gaat eerst naar Tumpang, een dorpje met de mooie 12de eeuwse tempel Candi Jago, met een mix van boeddhistische en hindoeïstische elementen. Na een korte stop bij Candi Kidal rijd je verder naar de **Coban Pelangi waterval**, die verscholen ligt in een mooi bos. Het water stort zich vanaf 110 meter hoogte naar beneden en je ziet vaak een mooie regenboog tussen de druppels ('*pelangi*' betekent 'regenboog' in het Bahasa Indonesia).

Dan rijd je het Bromo-Tengger-Semeru Nationaal Park in. Vanaf een kraterrand zie je **de vulkaan Bromo**, op de voorgrond prijkt de al uitgedoofde **vulkaan Batok** en op de achtergrond rookt de **krater van de Semeru**, een indrukwekkend decor. Je daalt af met de jeeps naar een horizontaal plateau dat je moet oversteken om bij de binnenste kraterrand te komen. De ruige, rotsachtige omgeving lijkt wel op een **maanlandschap**. Aangekomen bij de voet van de binnenste kraterrand moet je 253 treden omhoogklimmen naar de kraterrand. Na dit avontuur ga je terug naar je hotel, waar je weer lekker kunt plonzen in het hotelzwembad.

*NB. Bromo is een actieve vulkaan. De status van de vulkaan kan dagelijks veranderen. Pas bij aankomst bij de toegang tot het gebied wordt de meest actuele informatie gegeven. Er is dus altijd een kans dat (een deel van) de geplande activiteiten door vulkanische activiteiten niet door kan gaan.*



### Dag 14 Malang – Surabaya – Denpasar – Ubud

Je rijdt van Malang naar het vliegveld van Surabaya. Je verlaat Java en vliegt naar Denpasar, de hoofdstad van **het eiland Bali**.

In de loop van de dag arriveer je in Ubud. Dit dorp is *het culturele centrum van Bali*, vooral beroemd om zijn schilderkunst. De **traditionele Balinese cultuur** wordt hier in ere gehouden. Er zijn dan ook vaak religieuze ceremonies, dansvoorstellingen en feesten. Vrijwel zeker kun je hier een van deze kleurrijke festiviteiten meemaken. Je overnacht in een hotel met zwembad.

#### ECHT OP REIS TIP 'Meet the locals'

Als je je inleest in de geschiedenis, politiek en cultuur van het land maakt dat het contact met de lokale bevolking een stuk makkelijker (en leuker!). Draag gepaste kleding waarbij je respect toont voor de lokale gebruiken en bevolking. Leer ook een paar woorden in de taal van het land, je zult zien hoe makkelijk je contact maakt!



### Dag 15 Ubud

Vrije dag. Het fotogenieke landschap met zijn **torenhoge sawa's** en ruige bergen én een lokale cultuur die zich goed staande houdt, geven je verblijf in Ubud iets bijzonders. Ubud is ook de ideale bestemming voor de sportieve liefhebber van natuur en buitenleven. Wie van **wandelen en fietsen** houdt kan in de directe omgeving zijn hart ophalen. **Rafttochten** die dagelijks worden aangeboden, garanderen een avontuurlijke dag vol plezier voor jong en oud, en vanaf de rivier kun je goed de mooie omgeving van Ubud in je opnemen.

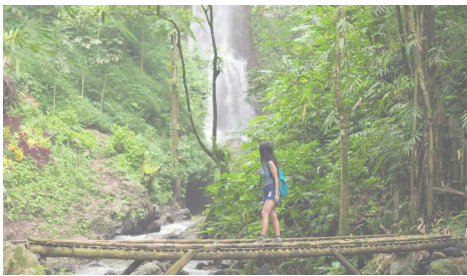
Een aanrader tijdens je rondreis door Indonesië is het bijwonen van een avondvoorstelling van de beroemde **Kecakdans** (ook wel Apendans genoemd), waarbij het grote hindoe-epos Ramayana wordt uitgebeeld: het verhaal over prins Rama, zijn vrouw Sita en de apenkoning Hanuman. Een groep mannen zingt zichzelf in trance onder het ritmisch opdreunen van de mystieke oosterse klanken '*kecak-kecak-kecak*' en men springt en danst door vuur. *Een bijzonder imponerend spektakel!*



### **Dag 16 Ubud – Taman Ayun – Ulu Danu – Bedugul – Munduk**

Vandaag volgt een prachtige tocht door **het hart van Bali**. Je bekijkt de tempel **Pura Taman Ayun** met zijn fotogenieke *meru*-torens die de bergen voorstellen, de plaats van de goden. Ook de prachtig aan de oever van het Bratanmeer gelegen **Ulan Danu**-tempel staat op het programma. Bij de botanische tuinen bij Bedugul kun je heerlijk wandelen. De entreegelden voor Taman Ayun, Ulu Danu en de botanische tuin zijn inbegrepen.

In de loop van de dag kom je aan in het fraai gelegen dorpje Munduk, waar je twee nachten logeert.



### **Dag 17 Munduk**

Vrije dag. Je kunt er een rustdag van maken, lekker een boekje lezen en op eigen gelegenheid de omgeving van het dorp verkennen. Rond Munduk kun je verschillende mooie wandelingen maken waarbij je meerdere watervallen kunt zien.



### **Dag 18 Munduk – Seminyak**

Je verruilt het meer authentieke deel van Bali voor het bekende **Bali aan de zuidkust**. Het **lange zandstrand** dat zich uitstrekt van Kuta tot aan Seminyak leent zich voor een strandwandeling. Je kunt hier genieten van een mooie zonsondergang over zee. De vele winkeltjes bieden een uitgebreid aanbod aan souvenirs. En ja hoor, ook je hotel in Seminyak beschikt over **een zwembad!**

#### **ECHT OP REIS TIP**

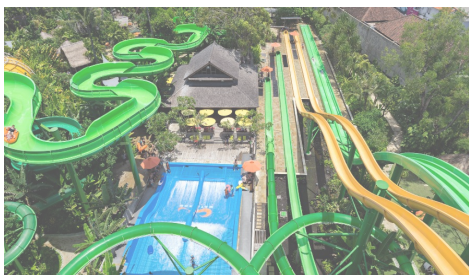
#### **Bescherm je huid & de zee!**

Smeren tegen de stralen van de zon is noodzakelijk maar ook schadelijk voor het ecosysteem van onze zeeën. De chemicaliën die in zonnebrand verwerkt zitten zorgen er namelijk voor dat het koraal afbreekt. Na slechts 20 minuten is ruim 25% van je aangebrachte zonnecrème al opgelost in het water. Op deze manier komt er jaarlijks meer dan vijfduizend ton zonnecrème in de zee en koraalriffen terecht. Gelukkig zijn er tegenwoordig alternatieve crèmes die wél milieuvriendelijk (minder schadelijk voor de zee) zijn.



### Dag 19 Seminyak / Surfles

Een leuke activiteit is een **surfles**, deze is inbegrepen in je reisom! In een les van 2½ uur leer je al staan op het *board*. De rest van de dag kun je eventueel blijven oefenen en er een lekkere stranddag van maken. Geniet van een zwoele tropennacht, ga je laatste souvenirs kopen of smul van een **portie saté**. Het centrum van Seminyak telt vele winkels en restaurantjes.



### Dag 20 Seminyak

Vrije dag. Lekker **slechteren op het strand** door de branding, even zwemmen in de zee en nog rozig van een ontspannende **Balinese massage** in de schaduw van een overhangende palm je boek lezen; dit zijn enkele ingrediënten voor een prima 'luier' dag. Of heerlijk relaxen bij je hotel met zwembad!

Toch liever op stap? Je kunt eventueel een bezoek brengen aan het '**Waterbom Park**', waar je onder toezicht van gediplomeerde badmeesters de diverse zwembaden, glijbanen en klimmuren kunt ontdekken. Het is het grootste waterpretpark van Azië.



### Dag 21 Seminyak – Vertrek Denpasar

Nog enkele laatste uren op dit mooie eiland voordat je naar de luchthaven van Denpasar wordt gebracht voor de terugvlucht naar huis, waar je de volgende dag aankomt.



### Dag 22 Aankomst

Aankomst thuis. Einde van je familiereis Indonesië.

#### ECHT OP REIS TIP

#### Verminder plastic afval, neem je eigen waterfles mee!

Onze lokale agent gebruikt watertanks in alle voertuigen om plastic afval te verminderen. Neem daarom een navulbare waterfles mee op reis!

## Aanvullende informatie

### Wat is inclusief?

- internationale vluchten inclusief ruimbagage
- binnenlandse vlucht Medan-Jakarta-Yogyakarta inclusief ruimbagage
- binnenlandse vlucht Surabaya-Denpasar inclusief ruimbagage
- alle transport met airconditioned (mini)bus
- treinrit 'Executive Class' Yogyakarta-Malang
- overnachtingen in hotels (meestal met zwembad) en ontbijt
- Nederlandstalige reisbegeleiding
- lokale Engelstalige reisbegeleiding op specifieke vertrekkdata
- city tour Medan met entreegeld
- Foodietour Medan
- boot- en fietsexcursie Tobameer
- junglewandeling bij Bohorok met gids
- tuben bij Bohorok
- bezoek Candirejo met dokar ritje
- bezoek Prambanan met entreegeld
- lokaal avondje uit met gids in Yogyakarta
- bezoek Borobudur met entreegeld
- excursie per 4WD jeeps naar de Bromo vulkaan met entreegeld
- bezoek Taman Ayun / Bedugul / Ulun Danu met entreegeld
- surfles bij Seminyak
- luchthavenbelastingen
- brandstofheffing

### Wat is exclusief?

- overige maaltijden
- optionele excursies
- overige entreegelden
- fooien
- visum
- Tourist Levy Bali
- boekings(dossier)kosten
- bijdrage Calamiteitenfonds (enkel in Nederland)
- consumentenbijdrage SGR € 5,- per persoon (enkel in Nederland)
- reis- en annuleringsverzekering

### Attentie

#### Zakgeld

650

## Excursies

### Onderweg in Indonesië altijd bereikbaar en 'connected'! (Opgeven bij boeking)

Heerlijk in de bus je *social media* updaten, een selfie sturen naar je familie, of een lekker gerecht opzoeken voor de lunch? Dit kan nu in Indonesië, met onze mobiele wifi-hotspot! Je eigen persoonlijke wifi-netwerk gedurende de gehele reis, deelbaar met je partner of gezin.

Bij aankomst in het eerste groepshotel (op dag 2) ontvang je een *mobiele wifi-hotspot* met 100 GB-data te gebruiken tijdens de gehele reis. Je kunt er tot 5 apparaten tegelijkertijd mee verbinden, en het heeft een batterij! Dus bruikbaar, in de bus, onderweg of in het hotel. De meeste hotels in Indonesië hebben wifi, maar de kwaliteit verschilt, met je eigen wifi, ben je dus altijd bereikbaar, en hoeft je geen lokale simkaart te kopen.

#### Goed om rekening mee te houden:

- Je dient een borg van 680.000 Indonesische rupiah te betalen bij afname van het wifi-apparaat.
- Wij gebruiken de beste provider in Indonesië, maar niet overal is het signaal even sterk, zeker in afgelegen gebieden.
- De datalimiet is 100 GB te gebruiken gedurende maximaal 30 dagen.
- Je kunt maximaal 5 apparaten met de wifi verbinden.
- Indien je de reis hebt verlengd, is de mobiele wifi-hotspot niet inbegrepen tijdens de verlening.

---

### Sanur – Waterbom Park (alle leeftijden)

Je kunt naar dit goed onderhouden waterpark. Het is gesitueerd in een tropische tuin met diverse baden en spannende glijbanen, waar groot en klein zich de hele dag kunnen vermaken. Er is ook een 'river rafting' waar je je op een binnenband lekker rond kunt laten drijven. Je reisbegeleider kan je helpen met het regelen van een transfer.

Openingstijden: 09.00 – 18.00 uur

Inbegrepen: entreegeld

*NB: de genoemde prijs is voor personen vanaf 12 jaar. Voor kinderen tot en met 11 jaar gelden andere tarieven; je reisbegeleider kan je hierover informeren.*

---

### Ubud – Raften

Je kunt van de prachtige omgeving van Ubud genieten door een rafttocht te maken. Uitgerust met helm en peddel vaar je de rivier af die door een kloof stroomt. Sommige stukjes zijn spannend als er een stroomversnelling is. De gids stuurt je er professioneel doorheen, verwacht wel dat je mee moet peddelen. Veel plezier met elkaar tijdens deze tocht, die spannend is, maar door iedereen vanaf 6 jaar gedaan kan worden. Om de rivier te bereiken is er een lange trap waarmee je afdaalt tot in de kloof. Aan het eind klim je weer omhoog. Daarna kun je douchen en omkleden en genieten van een lunch.

## Informatie over het land

### Indonesië

#### Bevolking

Indonesië heeft een oppervlakte van 1.904.000 km<sup>2</sup> (46 maal Nederland en 60 maal België) en bestaat uit 17.508 eilanden waarvan er 6000 zijn bewoond. De bevolking van Indonesië telt 250 miljoen inwoners en is zeer ongelijk verspreid over de archipel. Ruim twee derde van de bevolking woont op Java, Bali en Sumatra, terwijl deze eilanden maar 7 procent van de totale oppervlakte beslaan. De bevolking van Indonesië is onder te verdelen in ruim driehonderd bevolkingsgroepen, ieder met een eigen identiteit. De verscheidenheid van groepen is ontstaan door verschillende migratiegolven onder meer vanuit het vasteland van Azië en vanuit Afrika.

**Cultuur van Indonesië:** De archipel is grofweg te onderscheiden in West-, Midden- en Oost Indonesië. Het centraal gelegen Java met Jakarta als epicentrum claimt de hoofdrol: cultureel, economisch en politiek. Het eiland herbergt meer dan de helft van de Indonesische bevolking, de meeste industrie en beste infrastructuur en dus relatief de meeste welvaart. Het westelijk gelegen Sumatra laat zich graag voorstaan op haar Malayu cultuur van religieuze devotie en pioniersgeest. Oost-Indonesië staat te boek als de regio van religieuze en culturele minderheden, als kleurrijk en cultureel authentiek. Maar het is ook het minst ontwikkelde gebied, met de meest schrijnende armoede. Met uitzondering van Bali, de parel van de oostelijke eilandengroep, mede dankzij het toerisme.

Indonesië en haar cultuur leer je pas écht kennen door het contact met de lokale bevolking. Tijdens onze [rondreizen door Indonesië](#) en [familieizen door Indonesië](#) kom je ook in aanraking met de gastvrije bewoners van het land.

---

#### Cultuur

Tijdens je [vakantie in Indonesië](#) zul je merken dat bepaalde gewoontes in Indonesië afwijken van wat we in Europa gewend zijn. Indonesiërs houden van goede lichamelijke verzorging. Ze gaan minimaal twee keer per dag in bad. Het Indonesische baden (mandiën) gaat anders dan in Nederland en België. Hoewel moderne huizen en veel hotels door de westerse invloed inmiddels voorzien zijn van douches, tref je soms nog de traditionele mandi-bak aan. Ga niet in de grote bak water in de badkamer (*kamar mandi*) zitten, maar schep een klein emmertje water uit de bak en gooi het water over je heen.

**Gewoonten in Indonesië:** Indonesiërs gebruiken geen toiletpapier, maar vegen zich af met water, waarbij ze hun linkerhand gebruiken. Dit verklaart waarom men niet met de linkerhand aangeeft of aanneemt en niet met de linkerhand eet. Ben je linkshandig, wees dan voorbereid op verbaasde opmerkingen en probeer jezelf aan te wennen wat vaker je rechterhand te gebruiken.

**Kleding in Indonesië:** Indonesiërs kleden zich doorgaans netjes, ook mensen die het niet breed hebben. Netjes betekent: schoon, gestreken en niet kapot. Kijk niet raar op als een Indonesiër zich meerdere keren per dag verkleedt. Hoewel men weet dat toeristen andere gewoontes hebben, op vakantie zijn en informeler gekleed gaan, verwacht men in Indonesië wel dat buitenlandse bezoekers fatsoenlijk gekleed gaan. Wanneer je een tempel of moskee bezoekt, dien je schouders en benen te bedekken. Gedraag je rustig en toon respect, loop niet voor biddende mensen langs, informeer of je mag fotograferen en als er een ceremonie plaatsvindt, zorg dat je die niet verstoort. Bij het bezoek aan een tempel dien je meestal een *sarong* te dragen (vaak ter plaatse verkrijgbaar).

**Omgangsvormen in Indonesië:** Indonesiërs zijn over het algemeen bijzonder vriendelijk en open. Waar je tijdens je [Indonesië rondreis](#) of je [Indonesië familiereis](#) ook komt, je zult dikwijls door kinderen en zelfs volwassenen worden begroet met 'Hello mister' (ook als je een vrouw bent). Het stellen van allerlei persoonlijke vragen over leeftijd, salaris, religie en andere persoonlijke zaken is in Indonesië de gewoonste zaak van de wereld. De keerzijde van al deze gezellige praatjes is dat Indonesiërs soms de tijd uit het oog verliezen en regelmatig te laat op afspraken verschijnen.

---

#### Duurzaamheid

##### Groen in Indonesië

Tijdens onze reizen door **Sumatra** is de voederplaats in Bukit Lawang (Bohorok) door de Indonesische regering gesloten. De orang-oetans worden dus niet langer meer gevoerd in dit nationale park. Een meer duurzame aanpak van het nationale park en zijn inwoners dus!

## Project

In samenwerking met onze lokale agenten steunt Koning Aap wereldwijd een aantal projecten met een financiële bijdrage. Ook onze reizigers dragen een steentje bij. Een groot (en groeiend) aantal deelnemers geeft via het boekingsformulier of via de website [feelingresponsible.org](http://feelingresponsible.org) een donatie aan een van onze projecten. Je kunt onze projecten al steunen met een bedrag vanaf € 10. Koning Aap verdeelt daarnaast samen met zusterorganisaties Shoestring € 13.750 over de volgende projecten: [klik hier](#).

### Ibu Harnik weeshuis

#### Waar zet dit project zich voor in?

Het Ibu Harnik weeshuis zorgt voor ongeveer 42 weeskinderen. Wij steunen dit project in samenwerking met onze lokale agent.

#### Waar gaan de donaties naartoe?

Van onze bijdrage worden onder andere schooluniformen, schooltassen en schoenen gekocht.

### Stichting Tolong Flores

#### Waar zet dit project zich voor in?

Ook steunen wij, in samenwerking met onze lokale agent, 'Tolong Flores', een stichting die door een clubje van oud-reizigers is opgericht. Deze stichting zet zich in voor de verbetering van het onderwijs op scholen in Flores. Koning Aap was vlak na de start de eerste sponsor.

#### Waar gaan de donaties naartoe?

Daarvan worden vooral schoolmaterialen voor de school in Gorontalo aangeschaft. In de toekomst zal meer ingezet worden op de ontwikkeling van de leerkrachten, bijvoorbeeld door middel van computercursussen en het trainen van een leerkracht Engels. [Bezoek de Tolong Flores website](#).

---

## Eten en drinken

Het is eigenlijk verbazingwekkend dat we kunnen spreken van dé Indonesische keuken in een land van meer dan 17.000 eilanden. Toch is dat mogelijk. De basis van elke maaltijd, van Noord-Sumatra in het westen tot West-Papua in het oosten, is gekookte witte rijst (*nasi putih*). Zelfs bij het ontbijt wordt rijst gegeten. Meestal zijn dit restjes die opgebakken worden. Als toerist hoef je niet bang te zijn dat je de hele dag door rijst moet eten tijdens je [Indonesië rondreis](#) of je [Indonesië familiereis](#), in de hotels wordt gewoon een Europees ontbijt geserveerd.

**Specerijen in Indonesië:** Een ander bindmiddel tussen de eilanden is het gebruik van kokos, chilipepers en inheemse kruiden en grassen. In geen enkel ander land ter wereld worden zoveel verschillende specerijen verbouwd als in Indonesië. Rijst is dan wel de basis van elke maaltijd, maar de bijgerechten variëren zowel in ingrediënten als mate van gekruidheid per eiland of regio. Zo zijn gerechten uit Midden-Sumatra, uit de zogeheten Padangkeuken, doorgaans zeer heet en bevatten veel gember. In vergelijking daarmee wordt op Java veel milder gekookt, hier en daar zelfs zoetig, onder meer door het gebruik van *gula jawa*, Javaanse suiker.

**Gevarieerd eten in Indonesië:** Hoe verder weg van het centraal gelegen Java en hoe minder gecultiveerd een eiland is, hoe minder ingrediënten er verkrijgbaar zijn. En hoe minder verfijnd de kookgewoonten zijn. Verblijf je in Kalimantan, dan zul je geregeld pens, hart en darmen op het menu vinden. Op het overbevolkte Java heeft de bevolking geen ruimte om vee te weiden en eet men veel plantaardig voedsel als tahoe en tempé. De Molukkers serveren vis en *sago*, want die hebben zij voorhanden. De religie van een streek heeft ook invloed op de ingrediënten. De hindoeïstische Balinezen eten varkensvlees, terwijl rundvlees, populair in de gehele archipel, voor hen taboe is.

**Drinken in Indonesië:** Het water uit de kraan is niet geschikt om te drinken. Overal in Indonesië zijn flessen gezuiverd drinkwater te koop. Evenals frisdranken en vruchtensappen. Ondanks het verbod van de islam op alcoholhoudende dranken, doen de meeste Indonesiërs hier niet moeilijk over. Het in Indonesië geproduceerde bier, *Bintang* en *Anker*, is in wat meer westerse restaurantjes te koop, maar sterke drank is moeilijker te krijgen. Koffie (*kopi*) is gemaakt van de uitstekende Indonesische koffiebonen en ook thee (*teh*) is alom verkrijgbaar.

---

## Feestdagen en festivals

Indonesië kent tal van nationale feestdagen en religieuze feesten (islamitische, boeddhistische, hindoeïstische en christelijke). Belangrijke nationale feestdagen in Indonesië zijn: Nieuwjaarsdag (1 januari); *Kartini*-dag, een soort Moederdag (21 april); Onafhankelijkheidsdag (17 augustus); *Hari Pancasila* (1 oktober). Deze dag herinnert aan de vijf basisprincipes van de *Pancasila*: het geloof in één god; eenheid van Indonesië; beschaafde medemenselijkheid;

democratie; sociale gelijkheid voor alle Indonesiërs. In de praktijk komen deze principes steeds meer onder druk te staan.

**Islamitische feestdagen in Indonesië:** De islamitische kalender is gebaseerd op de waarneming van de maan en wijkt daarom af van de telling van de westerse, Gregoriaanse, kalender. Volgens de westerse kalender schuiven de islamitische feestdagen ieder jaar een dag of tien naar voren. De *ramadan* is het belangrijkste islamitische feest. Tijdens deze periode eten, drinken en roken moslims niet tussen zonsopgang en zonsondergang. Vasten is immers een van de belangrijkste plichten van een moslim. Toeristen hebben weinig te vrezen. Je hoeft in de vastentijd geen honger te lijden want in toeristenplaatsen zijn de meeste restaurants overdag gewoon open. Het spreekt vanzelf dat je de mensen niet de ogen moet uitsteken door demonstratief te gaan eten. Na zonsondergang staat alles in het teken van eten en is elke maaltijd een feest. Het driedaagse familiefeest *Idul Fitri* dat ook wel *Lebaran* of het Suikerfeest wordt genoemd volgt direct na de *ramadan*. Een ander belangrijk feest is het offerfeest, *Idul Adha*. Iedere familie slacht dan op rituele wijze een schaap. En dan zijn er *Tahun Baru Hijriyana* ofwel islamitisch nieuwjaar en *Maulud Nabi*, de geboortedag van de profeet Mohammed.

**Andere religieuze feestdagen in Indonesië:** Ook de meeste Chinese, boeddhistische en hindoeïstische feestdagen zijn gebaseerd op een maanjaar en vallen volgens onze kalender ieder jaar op een andere datum. Het Chinees Nieuwjaar; *Nyepi* ofwel Balinees Nieuwjaar en *Waisak* ter herdenking van de geboorte en dood van de Boeddha.

### Foaien

In eenvoudige eetgelegenheden voor locals is het in Indonesië niet gebruikelijk om een fooi te geven. In eetgelegenheden waar vooral toeristen komen verwacht men dat wel. Afhankelijk van de mate van tevredenheid geef je 5 tot 10 procent van de rekening aan fooi. Ook is het gebruikelijk om aan gidsen en chauffeurs een fooi te geven.

**Foaien voor begeleidend lokaal personeel:** De reisbegeleiders, lokale gidsen en chauffeurs die voor Koning Aap werken verwachten een fooi, mits ze hun werk naar voldoening gedaan hebben. Een richtbedrag voor je reisbegeleider is 3 euro per reiziger per dag.

### Land en landschap

Indonesië heeft ruim 17.000 eilanden die zich over 5120 kilometer uitstrekken. Ongeveer viervijfde van het gebied bestaat uit oceaan en tropische zeeën, en veel Indonesische eilanden zijn niet meer dan rotsen die boven de zeespiegel uitsteken. De enorme verscheidenheid aan landschappen in Indonesië is een gevolg van klimatologische en geologische factoren. Zo zijn de eilanden van West-Indonesië altijd bedekt geweest met dichte tropische regenwouden, de Oost-Indonesische eilanden daarentegen zijn veel droger met zelfs savannelandschappen.

**Vulkanen in Indonesië:** Vulkanen en bergen zijn kenmerkend voor het Indonesische landschap. Van de driehonderd vulkanen in de archipel zijn er nog ruim honderd actief. De bekendste vulkaan in Indonesië is de Gunung Krakatau, een vulkanisch eiland tussen Sumatra en Java. De vulkanen bepalen niet alleen het landschapsbeeld maar ze voeden ook de vruchtbare bodem waarop duizenden planten- en diersoorten leven. De archipel vormt het woongebied van onder andere olifanten, tijgers, luipaarden, orang oetans en zeeschildpadden. 's Werelds grootste bloem (*rafflesia*) groeit op Sumatra.

**Nationale parken in Indonesië:** Indonesië heeft tal van nationale parken maar het ecologisch evenwicht in het regenwoud wordt ernstig bedreigd door menselijke activiteiten of de gevolgen daarvan. Zo vindt er op grote schaal houtkap plaats, met als gevolg een toenemende erosie. Ook gaan gigantische stukken regenwoud verloren door bosbranden. Het nog resterende bosareaal van Indonesië beslaat ongeveer 60 procent van het totale landoppervlak. Het gaat daarbij vooral om zo'n 100 miljoen hectare tropisch regenwoud, na Brazilië het grootste oerwoudgebied op aarde.

### Religie

In Indonesië woont de grootste islamitische gemeenschap ter wereld. Ongeveer 86 procent van de bevolking is islamitisch. Het overige deel van de Indonesische bevolking belijdt het christendom (10 procent, hindoeïsme (3 procent), boeddhisme (1 procent) of animisme. Hoe verder je naar het oosten gaat, hoe meer christenen en 'overigen' je tegenkomt.

**Adat in Indonesië:** In praktijk bestaat er in Indonesië een scala aan religieuze zienswijzen en gebruiken die sterk gekleurd zijn door plaatselijke tradities welke van generatie op generatie worden overgedragen. Deze plaatselijke gedefinieerde zienswijze bepalen de structuur van elke gemeenschap en staan in Indonesië bekend als *adat*, de gewoonten van een etnische groep of gemeenschap. Opvallend is dat welke bevolkingsgroep dan ook vaak de verschillende religieuze beleving en de *adat* met elkaar combineert. Iemand die zich houdt aan de wetten van de islam, kan zich daarnaast best bezighouden met andere praktijken, zoals het branden van wierook en het brengen van kleine offers aan plaatselijke geesten.

**Mystiek in Indonesië:** Veel aanhangers van de islam combineren islamitische rituelen met een diepgewortelde mystiek, die teruggrijpt op de pre-islamitische tijd. Voor menig moslim is er meer tussen hemel en aarde dan het blote oog kan zien. Verdwaalde zielen, geesten en spoken en andere onzichtbare wezens bevolken de mystieke wereld met hun goede en kwade krachten. Magische krachten die gewone stervelingen kunnen oproepen met hulp van mystici.

**Hindoeïsme in Indonesië:** Op Bali is het hindoeïsme alom aanwezig. Op straat struikel je letterlijk over de offerandes. Elk huis heeft een familietempel, elk wijk zijn eigen buurttempel en elk veld een offerandeplek voor de rijstgodin. Het geloof biedt de gelovigen houvast en structuur, en een overdaad aan ceremonies en zuiveringsrituelen. Alles bij elkaar zal een Balinees tijdens zijn leven aan letterlijk honderden rituelen en feesten deelnemen en er veel tijd en geld in investeren.

**Animisme in Indonesië:** In de moeilijk toegankelijke binnenlanden van Indonesië zoals op Kalimantan en West-Papua zijn veel mensen animist. Ze geloven dat alle materie 'beziel'd is en dat er geesten in ieder mens, dier en voorwerp huizen. Vele honderden geesten wonen in bossen, rivieren en heuvels. Het tevreden stellen van geesten is een integraal onderdeel geworden van het leven. Tatoeages en gezegende amuletten moeten geluk brengen of beschermen tegen kwade invloeden. Wie bezeten is door de duivel of een kwade geest, gaat naar een *sjamaan*, medicijnman of geestenbezweerder. Verschillende volkeren geloven niet alleen in animisme, maar doen ook aan voorouderverering, een gewoonte om de zielen van overleden familieleden te aanbidden.

---

## Taal

Op de Indonesische eilanden worden ongeveer 350 verschillende talen en dialecten gesproken. De officiële nationale taal van Indonesië is Bahasa Indonesia dat door het merendeel van de bevolking als tweede taal wordt gebruikt naast het lokale dialect. In de toeristische gebieden kun je terecht in het Engels en sommige ouderen spreken ook nog een aardig woordje Nederlands.

### Enkele woorden in Bahasa Indonesia

Goedendag  
*Selamat siang*

Dank u wel  
*Terima kasih*

Mijn naam is ....  
*Nama saya ...*

Prachtig  
*Bagus*

Tot ziens  
*Sampai jumpa*

1 *satu*  
2 *dua*  
3 *tiga*  
4 *empat*  
5 *lima*  
6 *enam*  
7 *tujuh*  
8 *delapan*

9 sembilan  
 10 sepuluh  
 100 seratus  
 200 dua ratus  
 1000 seribu  
 2000 dua ribu

### Weer en klimaat

Het klimaat van Indonesië is tropisch en heeft twee seizoenen. Het droge seizoen (*musim kemarau*) is tussen april en oktober en het natte seizoen (*musim hujan*) tussen november en maart. De hoeveelheid neerslag varieert van eiland tot eiland, afhankelijk van de geografische ligging en hoogte. In de berggebieden valt aanzienlijk meer regen dan in de laagvlakten. In Indonesië heeft regen een andere betekenis dan in Nederland en België: in combinatie met de hoge gemiddelde temperatuur (het hele jaar door vrij constant 30°C) kan een regenbui verfrissend werken. De wegen zijn dan minder stoffig en bloemen en planten lijken extra tot leven te komen.

**Beste reistijd voor Indonesië:** De beste periode voor een [rondreis Indonesië](#) of een [familiereis Indonesië](#) verschilt per eiland. Op zich kun je prima in de regentijd naar Indonesië reizen. Voordeel is dat het landschap dan op z'n mooist (en groenst) is. Ga je aan het einde van de droge moesson dan heb je de 'pech' dat het landschap droog en kaal is. Tijdens de regentijd regent het bijna nooit de hele dag en de temperatuur blijft ook tijdens de buien aangenaam.

**Klimaattabel:** Houd er rekening mee dat wanneer je de bergen ingaat of vulkanen beklimt, het 's ochtends flink koud kan zijn en je een windjack of trui nodig hebt. Klimaattabel: De vier cijfers die telkens worden genoemd zijn van links naar rechts: de gemiddelde maximum temperatuur in graden Celsius, aantal zonuren per dag, aantal dagen per maand met minimaal 1 mm-neerslag per dag en- de gemiddelde temperatuur van het zeewater.

### PADANG (SUMATRA)

Maand	T Gem	Zon	Regen	T W
Januari	31	6	15	29
Februari	31	7	15	29
Maart	31	6	19	30
April	31	6	18	30
Mei	31	7	15	30
Juni	31	7	13	30
Juli	31	7	14	29
Augustus	31	6	16	29
September	31	5	17	29
Oktober	31	5	20	29
November	31	5	21	29
December	31	6	24	29

### JOGYAKARTA (JAVA)

Maand	T Gem	Zon	Regen	T W
Januari	27	5	27	
Februari	28	6	26	
Maart	28	6	25	
April	29	7	20	
Mei	29	7	14	
Juni	28	8	14	
Juli	28	8	15	
Augustus	29	8	17	
September	29	7	17	
Oktober	29	7	20	
November	29	6	26	
December	28	6	26	

#### DENPASAR (BALI)

Maand	T Gem	Zon	Regen	T W
Januari	30	7	25	28
Februari	30	7	24	28
Maart	31	8	24	28
April	31	9	15	28
Mei	31	9	10	28
Juni	30	9	11	28
Juli	30	10	12	27
Augustus	31	10	13	27
September	31	10	10	28
Oktober	31	10	15	28
November	31	9	19	29

December

31

8

23

29

---

**Adressen****Ambassade van Indonesië in Nederland**

Tobias Asserlaan 8, 2517 CK Den Haag

T 070 310 81 00

I <https://indonesia.nl/en/>**Ambassade van Indonesië in België**

Laan van Tervuren 294, 1150 Brussel

T 02 771 2014

E primebxl@skynet.be

I <https://kemlu.go.id/brussels/en>**Ambassade van Nederland in Indonesië**

Jalan H.R. Rasuna Saïd, Kavel S-3 Kuningan, Jakarta 12950

T +62 21 524 82 00

E jak@minbuza.nl

I [www.nederlandwereldwijd.nl](http://www.nederlandwereldwijd.nl)**Ambassade van België in Indonesië**

Wisma BCA (Deutsche Bank Building - 16th floor), Jalan Imam Bonjol, 80, 10310 Jakarta Pusat

T 0062 21 316 20 30

E Jakarta@diplobel.fed.be

I <http://indonesia.diplomatie.belgium.be>

---

**Communicatie**

Indonesië beschikt over een uitgebreid mobiel GSM netwerk. Een overzicht van de beltarieven per provider vind je op [www.bellen.com](http://www.bellen.com). Het internationale landnummer voor Indonesië is +62, voor Nederland +31 en voor België +32.

**Internet in Indonesië:** Als je een simlockvrij toestel hebt kun je ter plekke een prepaid simkaart kopen waarmee je gebruik kunt maken van mobiel internet. Een kaart van 2 gigabyte biedt ruim voldoende voor dagelijks internetgebruik, whatsapp en eventueel bellen via whatsapp. Met een internetkaart ben je niet afhankelijk van wifi. Deze zijn verkrijgbaar bij belwinkels zoals van Telkomsle, Indosat, XL Axiata, 3 (Tri) e.d. Informeer welke provider het beste bereik heeft in de eilanden die je wilt gaan bezoeken. Een handige app die je thuis al kunt downloaden is Maps.Me. Met deze app kun je plattegronden downloaden die je vervolgens offline kunt gebruiken.

De meeste hotels bieden WiFi aan, net als veel restaurants en cafés.

---

**Elektriciteit**

De netspanning in Indonesië is 220 volt, een enkele keer komt 110 volt voor. De stekkers die in Nederland en België gebruikt worden passen in Indonesië op de meeste niet-gearde stopcontacten al moet je soms een beetje duwen. Stroomstoringen komen soms voor. Een verloopstekker, reservebatterijen en een zaklamp kunnen handig zijn tijdens je [Indonesië rondreis](#) en je [Indonesië familiereis](#). Kijk [hier](#) als je wilt zien wat voor stopcontact en stekkers in Indonesië gebruikelijk zijn.

---

**Gezondheid**

Vaccinaties voor Indonesië worden beslist aangeraden. Voor de actuele stand van zaken verwijzen we naar [www.lcr.nl](http://www.lcr.nl), de website van het Landelijk Coördinatiecentrum Reizigersadvisering (LCR) dat de richtlijnen uitgeeft voor vaccinaties en preventie van malaria. In België kun je vergelijkbare informatie krijgen op [www.wanda.be](http://www.wanda.be).

**Vaccineren bij je thuis!** Bij veel Indonesië reizen die we aanbieden zijn inentingen tegen de belangrijkste ziekten noodzakelijk. Niet het meest leuke deel van je reisvoorbereiding maar wel onvermijdelijk. Koning Aap heeft in

samenwerking met [Thuisvaccinatie.nl](https://thuisvaccinatie.nl) een oplossing gevonden voor deze vaak tijdrovende klus. In plaats van dat jij naar de GGD of huisarts moet gaan, komt een huisarts bij je thuis op het moment dat het jou schikt om de benodigde inentingen te zetten. [Thuisvaccinatie.nl](https://thuisvaccinatie.nl) is een landelijk werkend vaccinatiecentrum (enkel in Nederland). Als je minstens 4 weken voor vertrek contact met hen opneemt, garanderen we dat je gebruik kunt maken van deze unieke service. Een handig alternatief voor de GGD! Maak hier een [afspraak voor jouw vaccinaties](#).

**Reisapotheek voor Indonesië:** Neem op onze [reizen door Indonesië](#) een kleine reisapotheek mee met daarin o.a. jodium, pleisters, en middelen tegen koorts, diarree, verstopping, insectenbeten, zonnebrand en eventueel een middel tegen reisziekte. Denk ook aan een tekentang, thermometer (onbreekbaar), ORS (Oral Rehydration Salts, tegen uitdroging) en vitaminetabletten. Voor de hygiëne op reis o.a. een flesje desinfecteergel en ontsmettingsdoekjes. Als je naar een malariagebied gaat, denk dan aan anti-malaria tabletten en muggenolie met DEET.

**Europees Medisch Paspoort:** Handig om mee te nemen is het Europees Medisch Paspoort, een document waarmee je in urgente situaties veel problemen kan voorkomen. Het paspoort is opgesteld in elf talen, waardoor de hulpverlener (in het buitenland) eenvoudig de gegevens van de patiënt, zijn of haar ziekten, aandoeningen en medicijngebruik kan opzoeken. Ook is vermeld wie de behandelende arts is en wie er in dringende gevallen gewaarschuwd kan worden. Het medisch paspoort is onder andere verkrijgbaar bij huisarts, de Reisdokter, apotheek en GGD.

**Preventieve maatregelen in Indonesië:** Bij aankomst is het zaak de tijd te nemen om te acclimatiseren. Wees voorzichtig met zonnen en zet bij uitstapjes in de volle zon iets op je hoofd. Omdat je in de droge hitte ongemerkt veel vocht verliest, moet je steeds veel blijven drinken en wat extra zout op je eten strooien. Warme dranken zijn over het algemeen beter dan ijskoude. Je maag en darmen worden dan minder belast. Het water uit de kraan is niet drinkbaar. Vind hier meer informatie over [gezond op reis](#).

## Bagage en kleding

We adviseren je om de bagage mee te nemen in een rugzak of in een zachte reistas (met wieltjes). Een harde koffer raden we af. Het gewicht van je bagage kan meestal beperkt blijven tot maximaal vijftien kilo per persoon.

Wat betreft je kleding raden we je aan om op je [Indonesië reis](#) praktische kleren mee te nemen die zich makkelijk laten combineren (laag over laag). We vragen je om in je kledingkeuze respect te tonen voor de lokale cultuur. Het dragen van korte broeken en t-shirts is hier echter geen probleem.

Het is aan te raden sandalen en stevige wandelschoenen mee te nemen voor de wandeltochten die we maken. Een trui voor de avonden kan ook geen kwaad.

Denk bij het samenstellen van je bagage aan bijvoorbeeld: zaklamp, waterfles, naaigerei, wasmiddel, universeel geldige verloopstekker, reisgids, hoofdbedekking, zonnebril, zonnecreme, lakenzak, toiletartikelen, badslippers, zwemkleding, wekker, schrijfgerei, schaar, beker en zakmes.

## Geldzaken

De munteenheid van Indonesië is de *rupiah* (IDR). Er zijn biljetten van 1000, 2000, 5000, 10.000, 20.000, 50.000 en 100.000 rupiah en muntgeld van 100, 200, 500 en 1000 rupiah. Kijk voor de actuele wisselkoers op [www.oanda.com](http://www.oanda.com).

**ATM in Indonesië:** Op luchthavens en steden en gebieden waar veel toeristen komen, zoals op Java en Bali, kun je op veel plaatsen terecht bij een geldautomaat, aangeduid door de letters *ATM*. Het bedrag dat je per opname kunt pinnen varieert omgerekend tussen de 75 en 150 euro. Bij ATM's met biljetten van 50.000 rupiah kun je maximaal 80 euro opnemen. Houd er rekening mee dat banken per opname een commissie van ongeveer twee euro berekenen.

**Veilig pinnen in Indonesië:** Om veiligheidsredenen hebben Nederlandse en Belgische banken de bankpassen met Cirrus/Maestro-logo standaard ingesteld op gebruik binnen Europa. Indien je geld wilt pinnen in Indonesië dien je deze instelling tijdelijk te wijzigen naar 'Wereld'.

**Buitenlandse valuta in Indonesië:** Reis je naar gebieden waar weinig toeristen komen en geen grote plaatsen zijn, dan is het handig om contante euro's of Amerikaanse dollars achter de hand te hebben. Zorg er wel voor dat de biljetten niet beschadigd zijn en de dollarbiljetten na 2004 gedrukt zijn, anders worden ze niet geaccepteerd. De

grotere hotels, restaurants en winkels accepteren creditcards.

---

### Openingstijden

Banken in Indonesië zijn op werkdagen doorgaans open van 8.00 tot 15.00, op zaterdag zijn slechts enkele vestigingen geopend tot 12.00 uur. Postkantoren zijn van maandag t/m donderdag tussen 8.00 tot 15.00 uur open, op vrijdag tot 11.00 uur en op zaterdag tot 14.00 uur.

**Shoppern in Indonesië:** De meeste winkels in Indonesië zijn open van 8.00 tot 21.00 uur. Sommige kleine zaken sluiten pas 's avonds laat. Veel winkels zijn ook op zondag open.

---

### Fotografie

Wil je mensen fotograferen in Indonesië, vraag dan altijd eerst om toestemming (*permisi?*) of maak een gebaar waarmee je duidelijk maakt dat je iemand op de foto wilt zetten. Neem de tijd en maak contact, desnoods met handen en voeten. Laat ook het resultaat zien als je een foto hebt gemaakt met een digitale camera. Vraag toestemming als je (religieuze) ceremonies wilt fotograferen. Het is vaak geen probleem, al verwacht men soms een kleine donatie. Houd je in en rond tempels op de achtergrond, zodat mensen zich niet aan je storen. Gebruik van flitslicht is meestal verboden, zoals bij tempelfestivals op Bali. Maak geen foto's van badende mensen in de rivier. Dat ervaart men als een inbreuk op de privacy.

Het is verboden om strategische plaatsen als vliegvelden, militaire kampementen, bruggen, overheidsgebouwen, havens en dergelijke te fotograferen.

---

### Veiligheid

In Indonesië kun je bijna overal veilig reizen. Zakkenrollen, tasjesroof en straatovervallen komen overal ter wereld voor, ook in de grote steden in Indonesië. Kleine criminelen zijn vooral actief in het gedrang op markten, in de bus en op bus- en treinstations. Wees hier alert.

**Veilig reizen in Indonesië:** Geld en belangrijke papieren kun je het beste in de kluis van je hotel bewaren. Waardevolle sieraden kun je beter niet meenemen op reis. Ben je onderweg draag je papieren, geld en passen dan op je lichaam, bijvoorbeeld in zakjes aan de binnenkant van je kleding of in een buidel onder je kleding. Stop niet al je geld en pasjes in je portemonnee zodat je niet alles kwijt bent als je zakken gerold worden. Mocht je onverhoopt bestolen worden, zorg dat je vooraf de app 'SOS op reis' gedownload hebt zodat je alle belangrijke telefoonnummers bij de hand hebt. Doe aangifte bij de politie, dat is nodig voor de verzekering.

**Reisadviezen voor Indonesië:** Actuele informatie over de veiligheid in Indonesië vind je op de website van het ministerie van Buitenlandse Zaken: [www.nederlandwereldwijd.nl](http://www.nederlandwereldwijd.nl). Ook op de website van het [Belgische Ministerie van Buitenlandse Zaken](#) vind je nuttige reistips.

---

### Tijdsverschil

Indonesië kent drie tijdzones. Op Java en Sumatra staat de klok in de winter zes uur voor op onze tijd. Op Kalimantan, Sulawesi en de Kleine Sunda Eilanden (inclusief Bali) zeven uur en op de Molukken en Papua Barat acht uur. In de zomertijd is het tijdsverschil met Indonesië een uur minder.

---

### Reisdocumenten

#### Internationaal paspoort:

Wij adviseren je om op reis te gaan met een internationaal paspoort dat bij terugkeer van je reis nog minimaal zes maanden geldig is.

#### Visum:

Voor deze bestemming ontvang je bij aankomst in Indonesië een 'Visa on Arrival' voor een verblijf van maximaal 30 dagen. Het visum kost rond de € 35-, en moet ter plaatse cash betaald worden.

Als je afwijkend reist van de groepsreis raden wij je aan om je goed te laten informeren over of een 'Visum on Arrival' mogelijk is.

Onze partner Traveldocs helpt je graag verder en is telefonisch bereikbaar via +31 (0)23 2210004. Traveldocs is een gespecialiseerde visumdienst voor Nederland (voor Nederlandse paspoorthouders) en België (voor Belgische paspoorthouders).

Kijk op de website van Traveldocs voor meer informatie:

- Nederlandse reizigers bezoeken: [visum-legalisatie.nl/koningaap-nl](https://www.visum-legalisatie.nl/koningaap-nl)
- Belgische reizigers bezoeken: [visum-legalisatie.nl/koningaap-be](https://www.visum-legalisatie.nl/koningaap-be)

*Reizigers die niet beschikken over de Nederlandse of Belgische nationaliteit, dienen zelf contact op te nemen met de betreffende ambassade(s) en hun eventuele visum te regelen.*

*Reizigers met meereizende kinderen onder de 18 jaar dienen zelf bij de betreffende ambassade te informeren naar eventuele aanvullende toelatingseisen.*

---

## Reisdocumenten

### Internationaal paspoort

Wij adviseren je om op reis te gaan met een internationaal paspoort dat bij terugkeer van je reis nog minimaal zes maanden geldig is. Als je naar Indonesië reist moet je paspoort beschikken over tenminste 1 lege visumpagina. Een noodpaspoort is niet toegestaan.

### Visum

Voor deze bestemming ontvang je bij aankomst in Indonesië een 'Visa on Arrival' voor een verblijf van maximaal 30 dagen. Het visum kost rond de 35 euro, en moet ter plaatse contant betaald worden.

Als je afwijkend reist van de groepsreis raden wij je aan om je goed te laten informeren over of een 'Visum on Arrival' mogelijk is. Onze partner Traveldocs helpt je graag verder en is telefonisch bereikbaar via +31 (0)23 22 100 04. Traveldocs is een gespecialiseerde visumdienst voor Nederland (voor Nederlandse paspoorthouders) en België (voor Belgische paspoorthouders).

Kijk op de website van Traveldocs voor meer informatie:

- Nederlandse reizigers bezoeken: [visum-legalisatie.nl/koningaap-nl](https://www.visum-legalisatie.nl/koningaap-nl)
- Belgische reizigers bezoeken: [visum-legalisatie.nl/koningaap-be](https://www.visum-legalisatie.nl/koningaap-be)

*Reizigers die niet beschikken over de Nederlandse of Belgische nationaliteit, dienen zelf contact op te nemen met de betreffende ambassade(s) en hun eventuele visum te regelen.*

### Reizen met minderjarige kinderen

Reizigers met meereizende kinderen onder de 18 jaar dienen zelf bij de betreffende ambassade/consulaat te informeren naar eventuele aanvullende toelatingseisen.

### Meereizen kind met ouder met andere achternaam:

Wanneer een kind meereist met een ouder met een andere achternaam dan kan gecontroleerd worden of er daadwerkelijk een ouder-kindrelatie is. Doel van deze extra controle is om kind ontvoeringen tegen te gaan. Sommige landen eisen een verklaring waaruit blijkt dat de meereizende volwassene ook daadwerkelijk de ouder is of het gezag heeft. Informeer hiernaar bij de ambassade of het consulaat van het land van bestemming. Op de site van de Koninklijke Marechaussee kun je een toestemmingsformulier downloaden.

Reist een kind mee met iemand anders dan de ouders, bijvoorbeeld een familielid, dan eisen sommige landen een verklaring waarin de ouders toestemming geven voor deze reis. Je kunt bij de ambassade of het consulaat van het land van bestemming informeren naar de toelatingseisen die voor dit land gelden.

---

## Accommodatie en transport

### Vervoer

De gebruikte vervoersmiddelen zijn divers. Gedurende het grootste deel van de reis heb je een eigen airconditioned

bus ter beschikking.

Je maakt twee binnenlandse vluchten, van Medan naar Yogyakarta en van Surabaya naar Denpasar. Op de binnenlandse vlucht mag je maximaal 20 kg bagage inchecken. Voor eventuele overbagage dient per kilo te worden bijbetaald.

*NB: Koning Aap heeft als uitgangspunt dat we ter plaatse - om milieuredenen - geen gebruik maken van binnenlandse vluchten. Toch vlieg je tijdens deze reis enkele malen binnenlands. In onze ogen zijn deze vluchten (bijna) niet te vermijden in een land zo groot en uitgestrekt als Indonesië. De huidige vluchten vervangen door vervoer over land en zee zou de reis meerdere dagen langer maken. Daarom kiezen we hier bij deze reis voor enkele binnenlandse vluchten.*

Het traject van Yogyakarta naar Malang leg je af per trein in de 'Executive Class'. Dit traject is namelijk zeer berucht om zijn lange files, die je vermijdt als je per trein reist. Je draagt zelf je bagage op de stations.

Meer vormen van vervoer? Je maakt een boot- en fietstocht over het Tobameer en een ritje per lokale *dokar* (paard-en-wagen) bij Candirejo. Prachtig is de excursie per 4WD jeeps naar de Bromo vulkaan. Uiteraard kun je ergens een optionele rit maken in een *becak* (fietstaxi), en houd je van avontuur dan kun je gaan 'tuben' (in een opgeblazen vrachtwagenbinnenband een rivier afzakken) of gaan *raften*.

De transfers van en naar de luchthaven zijn inbegrepen bij de reissom. Indien je kiest voor het landarrangement, zijn de transfers van en naar de luchthaven niet inclusief.

### Reisafstanden

Medan luchthaven naar Medan: 30 km / 1½ uur

Medan naar Bukit Lawang: 97 km / 4½ uur

Bukit Lawang naar Berastagi: 141 km / 5 uur

Berastagi naar Tobameer: 111 km / 4½ uur

Tobameer naar Medan: 211 km / 6 uur

Medan naar Yogyakarta: 2607 km (binnenlands vlucht)

Yogyakarta naar Malang: 328 km / 9 à 10 uur (per trein in 'Executive Class')

Malang naar Ubud: 418 km / 7 uur (inclusief transfers en binnenlandse vlucht)

Ubud naar Munduk: 67 km / 3 uur (exclusief bezoek Bratanmeer en Bedugul)

Munduk naar Seminyak: 74 km / 3 uur

Seminyak naar Denpasar luchthaven: 10 km / ½ uur

*NB: De genoemde 'kale' reisduur per dag is sterk afhankelijk van de verkeersdrukke (met name rondom Denpasar), de wegconditie en het weer. De tijd is dan ook uiteraard bij benadering.*

### Accommodatie

Tijdens onze reis door Sumatra, Java en Bali overnacht je afwisselend in middenklasse hotels. Je hebt dan twee- of driepersoonskamer, meestal met douche of *mandi* en toilet op de kamer. Bij de selectie van deze hotels letten we met name op de locatie, hygiëne en sfeer. De hotels zijn over het algemeen en daar waar mogelijk gesitueerd in het centrum van de plaats waar we verblijven. Houd er rekening mee dat wanneer je verblijft in 2 tweepersoonskamers wij ons best doen om kamers bij elkaar te reserveren. Wij kunnen dit echter niet garanderen. Je verblijft op basis van logies met ontbijt. De meeste hotels hanteren een 'check out' tijd van 12.00 uur 's middags.

Inchecken in hotels kan vaak PAS vanaf 15:00 uur. Aan het begin van de reis ben je, afhankelijk van je definitieve vluchtschema, mogelijk al eerder in het eerste groepshotel. Je kunt je bagage bij de receptie laten bewaren. Heeft het hotel een zwembad, dan kun je daar alvast een duik in nemen. Je kunt natuurlijk ook de buurt wat gaan verkennen of ergens iets lekkers gaan eten. Wil je eerder gebruik kunnen maken van je kamer, dan kun je tegen betaling een early check-in voor vertrek bijboeken. Houd er wel rekening mee dat douaneformaliteiten, het ophalen van je bagage en het vervoer naar het hotel tijd in beslag nemen. De tijd die je daadwerkelijk zal moeten wachten om te kunnen inchecken is vaak korter dan verwacht. Het kan soms voorkomen dat de kamers eerder klaar zijn en je er al eerder in kan.

Wil je zeker weten dat je bij aankomst gelijk gebruik kan maken van je kamer, dan is een early check-in een goede optie. Je kunt dit na boeking op je persoonlijke reispagina bijboeken. Een early check-in is op aanvraag en afhankelijk van beschikbaarheid. Wacht dus niet tot het laatste moment.

*NB. Mocht je onverhoopt vertraging oplopen en daardoor op de gewone check-in tijd bij het hotel zijn, dan is het niet*

*mogelijk geld terug te krijgen. Early check-ins zijn niet restitueerbaar.*

Enkele hotels hebben airconditioning, in de overige hotels is waar nodig een fan aanwezig. De kamers hebben soms een veranda met een eigen zijte. Met name in Bohorok is de accommodatie eenvoudig (er is helaas slechts een beperkte keuze), het hotel heeft geen airconditioning en warm water. Houd daar rekening mee.

De meeste geplande hotels (met uitzondering van Bohorok, Berastagi, Tobameer en Munduk) hebben een zwembad; fijn om de Indonesische warmte van je af te spoelen! In uitzonderlijke gevallen kan het voorkomen dat er andere hotels zonder zwembad gebruikt moeten worden. Als dit zich voordoet zullen we proberen een passend alternatief te vinden.

Alle hotels beschikken over wifi, soms tegen betaling, soms alleen in de hotellobby (met uitzondering van de accommodatie in Munduk). Wifi is voor veel reizigers prettig om (via 'social media') contact met het thuisfront te houden. Houd er rekening mee dat de kwaliteit en snelheid van de internetverbinding niet overal optimaal zijn.

Twee ouders met één kind, één ouder met twee kinderen of drie kinderen uit één gezin worden ingedeeld in een driepersoonskamer. Houd er rekening mee dat dit vaak gaat om een tweepersoonskamer waar een 'roll away' bed, of in een enkel geval een matras, bijgeplaatst wordt. Doorgaans zijn de extra bedden/ matrassen in Indonesië 1.80 meter lang. Bij boeking kun je ook aangeven een eenpersoonskamer te willen gedurende de reis, uiteraard tegen meerkosten.

---

### **Zwaarte van de reis**

Deze reis valt in categorie 3.

*Vaak krijgen we de vraag of een reis 'zwaar' is. Dit vinden we een moeilijke vraag omdat iedereen een reis op een andere manier ervaart. In het algemeen kun je stellen dat iedereen met een goede lichamelijke en geestelijke conditie zonder problemen kan deelnemen aan onze reizen. Dit betekent bijvoorbeeld dat je altijd je eigen bagage naar je kamer kunt brengen, - ook als er geen lift is - of dat een uitgebreide stadswandeling voor je geen probleem is. Culturele verschillen respecteer je en je kunt goed omgaan met onverwachte gebeurtenissen. Op basis van onze ervaring en de terugkoppeling van onze reizigers en reisbegeleiders geven we voor iedere reis tevens een indicatie voor de ervaren zwaarte. Zo hopen we je te helpen om de reis te kiezen die bij je past zodat jij zelf - én ook je medereizigers! - optimaal kunnen genieten. Bij deze indeling houden we rekening met de gebruikte accommodatie, reisduur, hoogteverschillen, zwaarte van wandelingen & ruimte om zelf invulling te geven aan programma.*

Je maakt op deze familiereis door Indonesië voor een belangrijk deel gebruik van een eigen airconditioned bus. Je maakt daarnaast twee binnenlandse vluchten, van Medan via Jakarta naar Yogyakarta en van Surabaya naar Denpasar. Het traject van Yogyakarta naar Malang leg je af per trein in de 'Executive Class'. Dit traject is namelijk zeer berucht om zijn lange files, die je vermijdt als je per trein reist. Voor details over de reisduur kijk je op het tabblad 'Meer reisinfo' onder het kopje 'Accommodatie en vervoer'. Je sjouwt zelf op de luchthavens en treinstations met je bagage; zorg dat je hierop bent voorbereid. Veel excursies (en entreegelden) zijn inbegrepen in de reissom, je doet daarom veel met de hele groep samen (een gezellig aspect van deze familiereis). Enkele van deze excursies kun je best als 'avontuurlijk' bestempelen, denk aan een junglewandeling, tuben of een surfles. Je overnacht in kamers met eigen douche (of mandi) en toilet, het hotelverblijf is op basis van logies met ontbijt. Vergeet je zwemspullen niet; de meeste geplande hotels hebben een zwembad. Op het tabblad 'Accommodatie' zie je afbeeldingen van de voor deze familiereis geplande hotels. Wat is er 'zwaar' aan deze bijzondere familiereis door Sumatra, Java en Bali? Het kan in de tropen zeker warm worden en... je doet erg veel nieuwe indrukken op. En dat is best vermoeiend!

**Categorie 1:** *Ontspannen reis, voor iedereen goed te doen. Korte reisafstanden, goede hotels, lichte wandelingen, reis met een laag tempo.*

**Categorie 2:** *Voor iedereen goed te doen. Soms wat langere reisafstanden. Goede hotels, soms avontuurlijke overnachting, eenvoudige wandelingen, reis in een gewoon tempo. Voldoende ruimte om ook zelf invulling te geven aan je reis door verblijf in grotere steden.*

**Categorie 3:** *Goed te doen voor iedereen die zich voorbereidt en zich flexibel opstelt. Er zitten zwaardere trajecten in de reis zoals langere reisafstanden (> 6 uur), treinreizen, wandelingen over ongebaande paden en/of ongelijke ondergrond, geringe hoogteverschillen en/of (meerdere) overnachtingen in eenvoudige accommodatie en/of je ervaart grote culturele verschillen. Soms minder ruimte om zelf zonder de overige deelnemers op pad te gaan (denk aan verblijf in wildpark).*

**Categorie 4:** *Redelijk stevige reis door lange reisafstanden, diverse zwaardere en/of meerdaagse wandelingen, hoogteverschillen, regelmatig eenvoudige accommodatie, minder ruimte voor eigen invulling omdat veel in*

groepsverband gedaan moet worden (verblijf in wildpark, reizen door ruige natuur).

**Categorie 5:** Zware reis die we alleen aanraden voor ervaren reizigers die beschikken over uitgebreide reiservaring en een zeer goede lichamelijke en geestelijke conditie hebben. Denk hierbij aan meerdaagse trektochten, reizen door ruig terrein, lange wandelafstanden per dag en/of grote hoogteverschillen.

Neem bij twijfel contact met ons op. Wij adviseren jou graag bij de keuze voor een passende reis.

---

## Reisbegeleiding

Al onze groepsreizen worden ter plekke uitgevoerd door **Nederlandstalige of lokale Engelstalige reisbegeleiders**. Bij de vertrekdatum van een reis wordt dit op onze website duidelijk vermeld.

Veel klanten vragen ons of er **veel verschil is tussen een reisbegeleider uit België/Nederland of een lokale Engelssprekende reisbegeleider**. Wij vinden dat er aan beide keuzes voor- en nadelen verbonden zijn en dat iedereen daarom zelf moet afwegen welke keuze voor hem/haar de beste is.

Een **Nederlandstalige reisbegeleider** is meestal opgegroeid in België of Nederland en maakt daarom deel uit van onze westerse cultuur. Met hen is het over het algemeen makkelijker communiceren tijdens de reis, zowel wat betreft de taal als de culturele achtergrond. Daardoor kan deze reisbegeleider het groepsproces makkelijker volgen en bijsturen waar nodig. Vaak hebben zij ook uitgebreid gereisd of gewoond op de bestemming en hebben dus veel kennis over de lokale gebruiken en delen dit graag met je. Ook is de Nederlandstalige reisbegeleider zich zeer bewust van het belang van duurzaam toerisme; ze stimuleren het bezoeken van kleinschalige lokale restaurants, beperken het gebruik van plastic en geven duurzame tips tijdens de reis.

Een **lokale Engelstalige reisbegeleider** is natuurlijk op de bestemming opgegroeid en 'ademt' daarom deze bestemming. Hij of zij is hierdoor de aangewezen persoon om je in te wijden in de lokale gebruiken en cultuur. Overal is hij/zij thuis en dit communiceert erg makkelijk met de lokalen. Zijn of haar Engels heeft vaak een accent waardoor de communicatie iets moeilijker kan verlopen dan met een Nederlandstalige reisbegeleider. Positief is dat zo lokaal werk gecreëerd wordt op de bestemming zodat de lokale economie meer profiteert van je bezoek. Tenslotte geldt vaak een korting op een reis met een lokale Engelstalige reisbegeleider omdat bijvoorbeeld geen intercontinentaal vliegticket voor hen betaald hoeft te worden en wij dit verrekenen in onze prijzen.

Koning Aap stelt **hoge eisen aan de reisbegeleiding**. Een goede reisbegeleider is van grote meerwaarde op de reis! Wij zijn dan ook trots op ons team van professionele reisbegeleiders. Het zijn stuk voor stuk enthousiastelingen die allemaal de **liefde voor 'hun' land(en) graag aan anderen over brengen**. Ruime reiservaring én ervaring in het omgaan met groepen en (bij voorkeur) actieve kennis van lokale gebruiken en de taal zijn bij ons belangrijke selectiecriteria bij de keuze voor onze reisbegeleiders. Voor onze nieuwe reisbegeleiders worden speciale trainingen georganiseerd om ze voor te bereiden op hun rol tijdens de reis. Tijdens deze trainingen krijgen ze ook lastige praktijksituaties voorgeschoteld en leren ze waar de Koning Aap reisformule voor staat.

Daarnaast worden er met regelmaat bijeenkomsten georganiseerd voor de Nederlandstalige reisbegeleiders om essentiële kennis en ervaring uit te wisselen met elkaar en met medewerkers op kantoor, zodat de reizen op allerlei vlakken verbeterd kunnen worden.

De **primaire taak van onze reisbegeleiding** is toezien op een goede logistiek van de reis (vervoer en accommodatie). Ook waakt de reisbegeleiding over het verloop van het programma en over de aandacht die elk onderdeel krijgt. De reisbegeleider organiseert ter plekke een scala aan facultatieve excursies. Daarnaast fungeert hij of zij natuurlijk als centrale vraagbaak. Onze medewerkers kunnen veel vertellen over het land en de plaatselijke gewoonten. Realiseer je wel: een reisbegeleider is geen wandelende encyclopedie. Hoe je uiteindelijk het land ervaart bepaal je zelf, neem dus altijd een goede reisgids mee.

Natuurlijk heeft een reisbegeleider ook niet alles in de hand. Soms is er sprake van overmacht: door overstromingen of aardverschuivingen is de weg versperd, de overheid heeft de treinkaartjes geconfisqueerd of het hotel heeft de kamers al weggegeven. Bij dit soort tegenslagen zal de reisbegeleider op zoek gaan naar een alternatief.

Ondanks alle voorbereidingen en inspanningen van de reisbegeleider kan het gebeuren dat de reis toch niet geheel naar je verwachting verloopt. De reisbegeleider hoort dit dan graag van je, zodat er **ter plekke** naar een oplossing gezocht kan worden.

Het functioneren van onze reisbegeleiders evalueren we na iedere reis aan de hand van door deelnemers **ingevulde evaluatieformulieren**. Zo hebben wij te allen tijde zicht op hoe onze mensen in het veld opereren!

Je reisbegeleider verwacht aan het einde van de reis een **fooi** als zij/hij het werk goed heeft gedaan. Ons advies voor deze fooi verschilt per land, kijk voor een indicatie in de landeninformatie van je reisbestemming.

---

### **Bewust op reis**

Reizen is andere culturen leren kennen, lokale mensen ontmoeten en prachtige natuur zien. En dat willen we ook nog tot ver in de toekomst. Daarom houden wij bij onze reizen **rekening met milieu, mensen, natuur en cultuur**. Dit is niet alleen noodzakelijk maar ook nog eens heel leuk!

### **Local Impact Score**

Voor elke reis streven we naar een minimale impact op het klimaat en een maximale positieve impact op de lokale omgeving. Om inzichtelijk te maken welk deel van onze uitgaven en de uitgaven van onze reizigers bij de lokale gemeenschap (accommodaties, restaurants en transport) terecht komt, hebben wij een Local Impact Score ontwikkeld.

De Local Impact Score bestaat uit twee elementen. Het eerste deel is opgebouwd uit een berekening van de vlucht, het landarrangement en het geschatte zakgeld. Het tweede deel is opgebouwd uit een waardensysteem van tien duurzaamheidscriteria waarvan wij vinden dat deze de lokale impact vergroten. Deze twee elementen samen vormen samen onze Local Impact score. Hoe hoger de score, hoe meer geld er in de lokale gemeenschap blijft. Lagere scores hebben uiteraard meer aandacht nodig in de toekomst. We doen er alles aan om een score waar mogelijk te verbeteren samen met onze lokale partners. We zullen de scores jaarlijks bijwerken en herzien.

**De Local Impact Score van deze reis is: 64**

Wil je meer lezen over de Local Impact Score of ben je benieuwd uit welke duurzaamheidscriteria de score is opgebouwd? Wij leggen je dit graag uit op [onze duurzaamheidspagina](#).

---

### **Bijkomende kosten en zakgeld**

#### **Zakgeld / Bijkomende kosten**

Het door ons geadviseerde zakgeld is een minimum bedrag voor je maaltijden, drankjes, excursies, entreegelden, ter plaatse te betalen luchthavenbelastingen en fooien. Het bedrag dat je uiteindelijk uitgeeft hangt natuurlijk sterk af van je eigen uitgavepatroon, souvenirs zijn mede daarom niet inbegrepen.

#### **Gezamenlijke uitgavenpot**

Tijdens je reis kun je regelmatig gezamenlijk deelnemen aan excursies of (niet vantevoren betaalde) maaltijden. Ook zullen er hier en daar gemeenschappelijke fooien betaald worden. Om hiervoor niet elke keer apart te hoeven afrekenen wordt er een Gezamenlijke Uitgavenpot ingesteld. Aan het begin van de reis wordt door de reisbegeleider van iedereen geld ingezameld voor deze pot. Aan het eind van de reis volgt dan de afrekening, waarbij je geld terug kunt krijgen of bij moet betalen. Met deze uitgaven is rekening gehouden bij de hoogte van ons adviesbedrag voor het zakgeld.

De hoogte van deze Gezamenlijke Uitgavenpot voor deze reis bedraagt ca. € 75,- per week.

---

### **Landarrangement**

Het is ook mogelijk om van deze rondreis alleen het landarrangement te boeken. Je regelt dan zelf de internationale vluchten en de transfer bij aankomst en vertrek. Met de andere deelnemers maak je vervolgens de reis volgens programma. Zo heb je een optimale vrijheid om zelf je reis samen te stellen en de vlucht te kiezen die bij je reisplannen past.

Op het boekingsformulier kun je ook aangeven of we, tegen betaling, nog een extra overnachting bij aankomst moeten regelen. Ook de transfer bij aankomst kan Koning Aap op individuele basis voor je regelen.

Voor al onze reizen hebben we een minimum aantal deelnemers nodig. Houd hier rekening mee voordat je zelf tickets

gaat reserveren.

Het is in alle gevallen je eigen verantwoordelijkheid om op tijd bij het beginpunt van de reis aanwezig te zijn. Daarnaast zijn wij niet verantwoordelijk voor sporadische wijzigingen in de vertrekdata van onze groepsreizen.

---

## Verzekeringen

Zoals in onze reisvoorwaarden vermeld staat, stellen we het afsluiten van een reisverzekering verplicht en bevelen we het afsluiten. Mocht er onverhoopt iets gebeuren tijdens de reis of voor aanvang van de reis, dan kan dit je veel geld kosten. Door het afsluiten van een verzekering voorkom je hoge kosten. Koning Aap werkt al jaren samen met de bekende reisverzekeraar Allianz Global Assistance. Zij hebben een speciaal pakket van reis- en annuleringsverzekeringen samengesteld dat aansluit op het avontuurlijk karakter van onze groepsreizen.

### Je verzekeringen bij Koning Aap afsluiten: de voordelen

Hoewel het niet verplicht is om de verzekeringen bij Koning Aap af te sluiten, raden we dit wel aan. Omdat we goed op de hoogte zijn van de af te leggen reisroutes en ter plaatse beschikken over de medewerking van lokale agenten, zijn eventuele problemen makkelijker op te lossen wanneer de reisverzekering via Koning Aap is afgesloten. Een bijkomend voordeel is dat wanneer een reis onverhoopt niet door mocht gaan, de kosten van de afgesloten reis- en/of annuleringsverzekeringen geheel gerestitueerd worden.

### Reis je met een reisgenoot?

Deelnemers die zich samen inschrijven op een reis raden we aan om een reisverzekering af te sluiten bij dezelfde verzekeringsmaatschappij. Bij een eventuele repatriëring van je reisgenoot voorkom je zo dat je als medereiziger (met een andere verzekering) geen toestemming krijgt om ook zonder kosten terug te keren.

### Avontuurlijke excursies zijn op eigen risico

Met nadruk willen we er op wijzen dat reizigers die tijdens hun reis deel willen nemen aan avontuurlijke excursies (als raften, duiken, snorkelen, (bamboe)vlotvaren, kanoën, (water)skiën, (wind)surfen, parasailing, deltavliegen, parachutespringen, ballonvaren, bungee jumpen, canopy tour, canyoning, speleologie, mountain trekking, tokkelen, sandboarden, mountain biking, downhill biking en snowboarden) dit voor eigen risico doen en dat we hen dringend aanraden vooraf te controleren of hun reisverzekering deze activiteiten dekt.

### Hoe sluit je een verzekering via ons af?

Dat is heel makkelijk! Bij het boeken van een reis, kun je in het boekingsformulier aangeven welke verzekering(en) je wilt boeken.

### Overzicht verzekeringen

Voor meer informatie verwijzen we je door naar een pagina met meer uitleg over alle verzekeringsmogelijkheden.

- [Verzekeringspakketten voor reizigers uit Nederland](#)
- [Verzekeringspakketten voor reizigers uit België](#)

---

## Veilig op reis

Koning Aap is aangesloten bij de VVR. Op de reizen van Koning Aap zijn de Algemene en Bijzondere Reisvoorwaarden van toepassing op de contracten tot reisorganisatie en reisbemiddeling zoals verstaan onder de Belgische wet van 16 februari 1994.

Conform art. 36 van de wet tot regeling van het contract tot reisorganisatie en reisbemiddeling is Koning Aap door Amlin Europe nv, bijhuis België, verzekerd om, in geval van financieel onvermogen, zijn verplichtingen jegens de reiziger verder na te komen. Deze garantiestelling wordt begeleid door VVR.

Voor jou als reiziger is dit een veilig gevoel, omdat je bij eventuele problemen altijd kunt terugvallen op deze organisaties.

---

## Veelgestelde vragen

Veelgestelde vragen over [Indonesië](#)

---

## Landinformatie

Meer informatie over [Indonesië](#)

**Verder nog belangrijk**

We raden je aan om goed voorbereid op reis te gaan, lees daarom voldoende over je reisbestemming en vraag goed na welke vaccinaties en andere medicatie je nodig hebt. Hieronder volgen nog een paar belangrijke zaken.

**Persoonsgegevens**

Zorg dat je je persoons- en paspoortgegevens (als geslacht, geboortedatum, voornamen en achternaam zoals vermeld in je paspoort) correct invult, aangezien deze uiteraard nodig zijn voor het inboeken van je vluchten, eventuele treintickets of accommodatie. Check na ontvangst van je (digitale) boekingsbevestiging of deze gegevens correct staan vermeld. Je bent zelf verantwoordelijk voor het verstrekken van correcte gegevens. Met onjuiste gegevens loop je het risico niet toegelaten te worden op een vlucht of buitenlandse luchthaven.

**Feedback**

Hoewel wij veel aandacht besteden aan het goed uitvoeren van onze reizen is het mogelijk dat een deelnemer aanmerkingen heeft over de uitvoering van de reis. Om te bewerkstelligen dat deze aanmerkingen direct tijdens de reis naar tevredenheid opgelost kunnen worden, is de deelnemer verplicht de aanmerkingen per omgaande schriftelijk aan de reisbegeleiding mee te delen. Klachten die niet tijdens de reis schriftelijk aan de reisbegeleiding zijn meegedeeld, zullen door ons na afloop van de reis niet in behandeling worden genomen.

**Aantal deelnemers**

Mocht het gepubliceerde minimum aantal deelnemers niet gehaald worden, dan hebben wij de mogelijkheid om deze reis schriftelijk of mondeling te annuleren. Ook het uiteindelijk niet verkrijgen van de benodigde vliegtickets, kan leiden tot het annuleren van de reis. Wij verplichten ons dit uiterlijk drie weken voor vertrek aan de deelnemers mee te delen.

**Adventure Specialists BV**

Koning Aap maakt deel uit van een groep avontuurlijke reisorganisaties die vallen onder Adventure Specialists BV. Zij werken op diverse manieren samen om te zorgen dat de reiziger zo veel mogelijk waar krijgt voor zijn geld. Achter de schermen wordt er samengewerkt op het gebied van inkoop en afhandeling en voor de reiziger betekent het dat we de kans vergroten dat de reizen doorgang vinden doordat we belangstellenden naar elkaar kunnen doorverwijzen. In het enkele geval dat een reis wordt geannuleerd, gaan we eerst kijken of we de reiziger kunnen onderbrengen bij één van de andere reisorganisaties (Koning Aap Nederland, Koning Aap België, Shoestring).

**Boek niet te laat**

Wacht met het boeken van een reis niet te lang, omdat we een maand voor een reis vertrekt (en in sommige gevallen eerder) onze vliegtuigstoelen moeten retourneren aan de desbetreffende luchtvaartmaatschappij. Daarna zijn de stoelen 'op aanvraag'. Bovendien kan laat boeken afwijkende vluchtschema's met bijbehorende vluchttoeslagen, extra transfers en eenpersoonskamertoeslagen met zich meebrengen.

**Laatste nieuws**

In de uitgebreide reisbeschrijving vind je de meest actuele informatie over onze reizen. In de loop van het jaar kunnen echter veranderingen optreden waardoor mogelijk het dag-tot-dag-programma of het vluchtschema aangepast dient te worden. Uiteraard zoeken we dan altijd naar een zo goed mogelijk alternatief. Al deze veranderingen worden, zodra bekend, vermeld op onze website bij de betreffende reis onder 'Laatste Nieuws'. Indien de inhoud van de uitgebreide reisbeschrijving afwijkt van de informatie in onze algemene brochure, is de beschrijving op onze website bindend.

**Verlenging van de reis**

Mocht je je reis willen verlengen, dan kun je dit aangeven op je boekingsformulier. Voor het wijzigen van de vlucht ten opzichte van de groepsvlucht brengen we standaard € 50,- per boeking in rekening. Bij de verlenging van je reis kun je te maken hebben met extra kosten, zoals meerkosten voor de vlucht (door bijvoorbeeld een andere luchtvaartmaatschappij of boekingsklasse), het regelen van eigen transfer, extra hotelnachten etc. Wij nemen (na ontvangst van je boekingsformulier!) zo spoedig mogelijk contact met je op om de prijs met je te bespreken. Pas nadat je hiermee akkoord bent gegaan, wordt je boeking definitief.

**Tenslotte**

Onze rondreizen gaan door landen waar het klimaat en andere factoren kunnen zorgen voor problemen. Dit kan betekenen dat we soms moeten afwijken van het bovenstaande programma. Tussentijdse aanpassingen van dienstregelingen en prijzen van de luchtvaartmaatschappijen kunnen eveneens leiden tot gewijzigde vluchtdagen en reissommen. We doen ons uiterste best om eventuele veranderingen zo snel mogelijk door te geven en de gevolgen

ervan zo beperkt mogelijk te houden, maar we zijn niet verantwoordelijk voor factoren die buiten onze macht liggen. Je kunt op onze website kijken voor eventuele wijzigingen.

---

## **Adres**

### **Bezoekadres Koning Aap**

Koningin Elisabethlaan 45  
9000 Gent

## **Email**

[info@koningaap.be](mailto:info@koningaap.be)

## **Telefoon**

09-2341311

### **In geval van uiterste nood - 24 uur bereikbaar:**

Uitsluitend voor noodgevallen kun je ons ook buiten kantooruren bereiken op +32 (0)9-234 13 11. Je kiest dan in het keuzemenu voor nummer 1. Je wordt dan direct doorverbonden met onze alarmcentrale.

Bij een noodgeval moet je denken aan een last-minute annulering (binnen 24 uur voor vertrek), (vlucht)vertraging of ziekenhuisopname.

### **Openingstijden**

Ons kantoor is geopend op de volgende tijden:

Maandag t/m vrijdag van 09-13 en 14-17 uur

### **Afspraak met een landenspecialist**

Wil je een afspraak maken met één van onze landenspecialisten, bel dan van tevoren voor een afspraak, zodat je er zeker van bent dat je de juiste persoon te spreken krijgt.