



**Familiereis ZUID-
THAILAND
CULTUUR &
STRAND - 15 dagen**

Familiereis ZUID-THAILAND CULTUUR & STRAND - 15 dagen

Cultuur, natuur én strand

KTZ 6 - 22 15

Uitgebreide routebeschrijving

Route



Dag tot dag schema

	Vervoer	Route	Overnachting
1	Vliegtuig	Vertrek	Vliegtuig
2	Bus, Vliegtuig	Aankomst Bangkok	Bangkok
3		Bangkok	Bangkok
4	Boot, Bus	Bangkok – Drijvende Markt – Kanchanaburi – River Kwai	River Kwai
5		River Kwai	River Kwai
6	Bus, Vliegtuig	River Kwai – Bangkok – Krabi – Ao Nang	Ao Nang
7		Ao Nang	Ao Nang
8		Ao Nang	Ao Nang
9	Bus	Ao Nang – Khao Sok Nationaal Park	Khao Sok Nationaal Park
10		Khao Sok Nationaal Park	Khao Sok Nationaal Park
11	Boot, Bus	Khao Sok Nationaal Park – Koh Samui	Koh Samui
12		Koh Samui	Koh Samui
13		Koh Samui	Koh Samui
14	Bus, Vliegtuig	Koh Samui – Vertrek Bangkok	Vliegtuig
15	Vliegtuig	Aankomst	Aankomst



Dag 1 Vertrek

Vandaag begint je **Thailand familiereis**. Je vliegt naar de metropool Bangkok, de 'City of Angels', waar je de volgende dag aankomt. Op de luchthaven staat een transfer op je te wachten om je naar je hotel met zwembad in de Thaise hoofdstad te brengen. **Let op:** op de luchthaven van Bangkok is het voor transfers niet meer toegestaan bij de schuifdeuren op hun passagiers te wachten. Bij aankomst op de luchthaven staat je transfer daarom (met een bordje met Koning Aap erop) bij **Exit B - Door 6** op je te wachten.

LET OP: Het tijdstip waarop je vandaag aankomt in Bangkok is afhankelijk van je definitieve vluchtschema. Inchecken in het hotel kan vaak PAS vanaf 15:00 uur. Hoewel douaneformaliteiten, het ophalen van je bagage en het vervoer naar het hotel tijd in beslag nemen, bestaat de kans altijd dat je eerder dan 15:00 uur in het hotel aankomt. Je kunt je bagage bij de receptie laten bewaren. Heeft het hotel een zwembad, dan kun je daar alvast een duik in nemen. Je kunt natuurlijk ook de buurt wat gaan verkennen of ergens iets lekkers gaan eten. Wil je eerder gebruik kunnen maken van je kamer, dan kun je tegen betaling een early check-in voor vertrek bijboeken. Je kunt dit aangeven in het opmerkingenveld van het boekingsformulier of door contact met ons op te nemen. Early check-in is op aanvraag en afhankelijk van beschikbaarheid. Wacht dus niet tot het laatste moment. Meer informatie over de verwachte reistijd tussen de luchthaven en je hotel kun je vinden onder het tabje 'Meer reisinfo'.

ECHT OP REIS TIP

Local Impact Score

Voor elke reis streven we naar een minimale impact op het klimaat en een maximale positieve impact op de lokale omgeving. Om inzichtelijk te maken welk deel van onze uitgaven en de uitgaven van onze reizigers bij de lokale gemeenschap terecht komt, hebben wij een Local Impact Score ontwikkeld. De Local Impact Score van deze reis is: **50**
[Lees meer over de Local Impact Score.](#)



Dag 2 Aankomst Bangkok

Vrij na aankomst in het hotel. Afhankelijk van de aankomsttijd kun je Bangkok al een beetje verkennen. De **wolkenkrabbers en ultramoderne winkelcentra** van de miljoenenstad Bangkok staan in scherp contrast met haar vele authentieke wijken, kleurrijke markten en gouden tempels. Ontdek de hoofdstad per 'tuktuk' of omzeil het drukke verkeer en neem **een watertaxi door de klongs** (kanalen). Bangkok is een wereldstad en juist door haar tegenstellingen zo aantrekkelijk. Afhankelijk van het tijdstip van aankomst, kun je een deel van de bezienswaardigheden bezoeken. Dompel je bijvoorbeeld onder in de drukte van de Chinese wijk. Onze deskundige reisbegeleiding zal je bijstaan met goede tips en adviezen.

's Avonds is Bangkok een feest van lichtjes en gezelligheid. Op de **'night market' op Khao San Road** kun je voor weinig geld T-shirts en computerspelletjes kopen. In de omgeving zijn goede restaurants met Thaise gerechten. Heb je liever een pizza, spaghetti of frietjes, dan is er ook altijd wat te vinden.

Indien je gekozen hebt voor een reis met Nederlandstalige reisbegeleider, dan zul je hem/haar niet op de luchthaven ontmoeten. Daar word je opgehaald door een lokale Thaise vertegenwoordiger. Je reisbegeleider ontmoet je bij de bus naar het hotel of in het hotel in de stad.

ECHT OP REIS TIP

Travelife Partner

Voor reisorganisaties die duurzaam en verantwoord willen ondernemen bestaan er verschillende certificeringsmogelijkheden. **Travelife** is de eerste internationale, door de *Global Sustainable Tourism Council* (GSTC) erkende, duurzaamheidsstandaard voor reisondernemingen. Het certificeringsproces kent een strenge procedure met onafhankelijke audits en volgt drie stappen/niveaus. **Koning Aap is Travelife Certified, het hoogste van de drie niveaus, terwijl onze lokale agent Travelife Partner, het op een na hoogste niveau, is.**



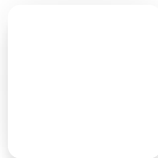
Dag 3 Bangkok

Vrije dag. Voor jong en oud is een optionele **tocht per longtailboot** een prettige manier om kennis te maken met Bangkok. Je komt met dit vervoersmiddel op plaatsen waar je op een andere manier niet zo snel zou komen. Trotse grootouders houden aan de waterkant toezicht op hun vrolijk spelende en zwemmende kleinkinderen, terwijl de ouders, op of langs het water, druk zijn met hun dagelijkse bezigheden. Regelmatig word je vriendelijk toegeroepen of er wordt naar je gezwaaid.

Je kunt het Grand Palace bekijken of enkele van de vele 'wats' (tempels). Dé toeristische attractie van Bangkok, **Wat Phra Kaew**, wordt bewaakt door reusachtige kleurige beelden van poortwachters (de Efteling is er niks bij). De kleine **Smaragden Boeddha** is het belangrijkste beeldje hier en wordt door de Thai massaal geëerd. De **Wat Po tempel** met een liggende Boeddha van wel 46 meter lang mag je ook niet missen. Bij deze tempel is de belangrijkste massageschool van Thailand gevestigd; uiteraard kun je je door een van de studenten onder handen laten nemen. De masseurs gebruiken hun hele lichaam, er wordt behoorlijk aan je geduwd en getrokken. Ervaar zelf maar eens hoe dat voelt. Met de riviertaxi kun je naar **Wat Arun**, een architectonisch indrukwekkende tempel langs de Chao Phraya rivier.

Een andere aanrader is een optionele **fietstocht door het oude Bangkok** in combinatie met een tocht per *longtail boat*! Je begint op de fiets vanuit Banglampoo en voert door de 'achterafstraatjes' en kronkelende steegjes van Bangkok. Je rijdt over het historische eiland Rattanakosin naar nederzettingen van 'Old Bangkok'. Bij een oude Portugese bakkerij kun je een *cupcake* proeven voordat je enkele schitterende tempels bekijkt. Je fietstocht gaat verder, op de grens van de bebouwde kom afgewisseld met fascinerend tropisch groen. Je ontdekt op deze manier **'het andere Bangkok'**: hier fiets je dwars door de natuur!
NB: als je het Grand Palace wil bezoeken, vergeet dan niet je paspoort mee te nemen. Hier kan bij de ingang naar gevraagd worden!

ECHT OP REIS TIP





Dag 4 Bangkok – Drijvende Markt – Kanchanaburi – River Kwai

Vandaag reizen we op deze Thailand groepsreis eerst naar de **kleurrijke drijvende markt van Damnoen Saduak**. Het is leuk om te zien hoe kleine bootjes met allerlei koopwaar langs elkaar manoeuvreren. Naast mango's en grote trossen bananen worden er ook Thaise hoedjes, parasols, prachtige rokken en andere kleding verkocht. Op sommige bootjes staat een kookstel, waarop verrukkelijke hapjes worden bereid.

Je gaat verder naar Kanchanaburi. Een deel van de reis leggen we zelfs af met de trein die over **de beruchte Birmaspoorlijn** rijdt. Via de brug over de Kwai rivier (bekend van de film 'Bridge over the River Kwai') kom je het plaatsje binnen. De spoorweg, die Thailand met Birma moest verbinden, werd gedurende de Tweede Wereldoorlog onder erbarmelijke omstandigheden door Aziatische dwangarbeiders en geallieerde krijgsgevangenen, waaronder veel Nederlanders, aangelegd. Tienduizenden lieten het leven tijdens de aanleg van deze spoorlijn. Je kunt een bezoek brengen aan het kleine, maar indrukwekkende, **oorlogsmuseum** (niet geschikt voor jonge kinderen) en de grootste erebegraafplaats in de omgeving. Daar hebben ook veel Nederlandse slachtoffers van de Birmaspoorlijn hun laatste rustplaats gevonden.

NB. In het hoogseizoen (de maanden juli, augustus en december) kan het voorkomen dat het drijvende hotel is volgeboekt. In dat geval overnacht je in een sfeervol hotel in de omgeving.

ECHT OP REIS TIP

Per boot vaar je over de kronkelende rivier waarbij je aan beide kanten indrukken karstrotsen passeert die bedekt zijn met dichte jungle. Het doel van deze boottocht is **het romantische, drijvende 'Floatel'**, Jungle Rafts, waar je de nacht doorbrengt. Het Floatel bestaat uit op bamboevlotten gebouwde, drijvende huisjes. Je hebt je eigen (geschakelde) drijvend huisje met zwemsteiger en hangmat. Er is geen elektriciteit. 's Avonds is er sfeervolle verlichting van flakkerende olielampen. Afhankelijk van de waterstand kun je het water in. De maaltijden tijdens je verblijf in het floatel zijn inbegrepen in de reissom. Met ons verblijf helpen we mensen uit de lokale etnische Mon minderheidsgroep aan werk en inkomen.



Dag 5 River Kwai

Vrije dag. Je kunt heerlijk relaxen in de hangmat voor je kamer, een Mondorp of grotten bezoeken of zwemmen in het heldere water van **de Erawan watervallen** (optioneel). Deze waterval ligt in een sprookjesachtige omgeving en heeft 7 niveaus met een hoogteverschil van maar liefst 1500 meter. De kans is aanwezig dat de lokale jeugd van **het nabijgelegen Mondorp** je uitdaagt voor een potje voetbal.

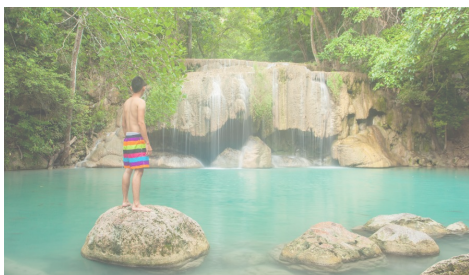
Of... Je kiest voor een optionele dagexcursie naar **'Somboon Legacy Foundation Olifantenkamp'** waar ondergebrachte olifanten in hun natuurlijke omgeving kunnen worden gezien. De Somboon Legacy Foundation in Kanchanaburi (opgericht door Nederlanders) is anders dan de meeste andere olifantenparken. Hier kun je namelijk niet op de rug van de olifant een ritje maken of de olifanten wassen in de rivier. Je leert er over de gewoontes en de zware omstandigheden waarin de twee olifanten van de stichting, Kammoon en Malee, leefden voordat ze bij de Somboon Foundation kwamen. Alle uitleg is in het **Nederlands**. Je helpt de mahouts, de verzorgers van de olifanten, met het bereiden van de favoriete snack van de olifanten; Sticky rice met okra groenten. Daarna help je met het kappen van bananenbomen of banagrass (of olifantsgrass), één van de favoriete maaltijden van olifanten. In het **interactieve olifantenmuseum** met olifanten poep papierfabriek kun je vervolgens van alles te weten komen over de verschillende olifanten wereldwijd, hun gedrag en eetgewoontes en de uitdagingen die mens en olifant wachten om samen te kunnen leven. Aan het eind van de dag kun je vanaf het terras zien hoe de olifanten in de Kwai-rivier spelen en badderen.

NB. Indien je vandaag met een van de optionele excursies meegaat, zal er geen tijd zijn om gebruik te maken van de inbegrepen lunch in het hotel. Deze maaltijd komt in dat geval te vervallen.

ECHT OP REIS TIP

Het mooiste plaatje

Wil je fotograferen? Neem dan de omgeving in je op en houd rekening met de lokale bevolking. De landen die je bezoekt zijn vaak fotogeniek, vooral vanwege de mensen. Een paar tips: vraag toestemming, laat de foto zien die je gemaakt hebt en fotografeer met respect! EN vergeet vooral niet af en toe achter je lens vandaan te kijken, geniet van alles om je heen!



Dag 6 River Kwai – Bangkok – Krabi – Ao Nang

Met de bus ga je naar het vliegveld van Bangkok, voor een binnenlandse vlucht zuidwaarts naar Krabi. Na aankomst in Krabi reis je door naar het **idyllische Ao Nang** (ao = baai in het Thai), een plaatsje met een mooi **lang zandstrand** en een panoramisch zicht op de **azuurblauwe Andamanzee**. De Thaise provincie Krabi heeft de meest schilderachtige kustlijn van Thailand, heerlijk voor een nadere verkenning. Je hotel beschikt over een zwembad. Heerlijk om de Thaise warmte van je af te spoelen.

Let op: voor de vlucht van Bangkok naar Krabi mag je maximaal 20 kg bagage inchecken. Voor eventuele overbagage dient per kilo te worden bijbetaald.



Dag 7 Ao Nang

Vrije dag. In de directe omgeving vind je veel natuurfenomenen, zoals watervallen, warmwaterbronnen en **prachtige bounty eilandjes**: denk hierbij aan de op deze locatie opgenomen film 'The Beach'. Lekker **slenteren door de branding** over het witte strand wordt waarschijnlijk één van je favoriete bezigheden. Na zo'n 'uitputtende' wandeling is het heerlijk bijkomen onder het genot van een exotisch vruchtendrankje of, voor de ouders, een cocktail. In de omgeving van Ao Nang vind je diverse winkeltjes en smaakvolle restaurants.

Ao Nang heeft een lang strand waar je uren overheen kunt wandelen, maar om de omgeving echt te kunnen bewonderen raden we een boot- en snorkeltocht langs meerdere eilandjes aan.



Dag 8 Ao Nang

Vrije dag. Witte stranden, steil gevormde kalksteenrotsen (zowel in zee als op het land), heuvels, palmbossen en rubberplantages maken deel uit van de **picture perfect omgeving**. Voor de kust liggen talrijke eilanden. Een bezoek aan Laem Phra Nang, een betoverende kaap met schitterende stranden, de Phra Nang grot en de 'Prinsessenpoel', hoog in de rotsen is de moeite waard! Ook een boottocht is zeker een aanrader; het beroemde **Railay Beach** is vanuit Ao Nang bereikbaar via een *shuttle boat*. Je kunt lekker luieren, maar zeilen, **kanoën, windsurfen, duiken, snorkelen, wandelen** of **eilandhoppen** behoren ook tot de vele mogelijkheden.

ECHT OP REIS TIP

Wie goed doet, goed ontmoet! Vind jij het belangrijk om de lokale bevolking te steunen tijdens jouw reis? Natuurlijk, wij ook! Daarom zijn we een samenwerking aangegaan met ResiRest en is bij steeds meer van onze reizen een vegetarische **lunch of diner met een lokale familie inbegrepen**.

Jouw "gast-gezin" vindt het geweldig om buitenlandse mensen hun cultuur te laten ervaren. Ook kunnen ze een (financieel) steuntje in de rug meestal goed gebruiken. Door samen een maaltijd te eten met en **bij het gezin thuis**, ervaar je de warme gastvrijheid direct. Door de intieme setting komen, naast heerlijk eten, tal van persoonlijke verhalen op tafel. Eventuele transferkosten naar en terug van je gastgezin zijn voor eigen rekening. Meer info vind je op de website van [ResiRest](#) of op [onze duurzaam reizen blog](#).



Dag 9 Ao Nang – Khao Sok Nationaal Park

Je rijdt via een mooie route met veel bochten, rubber-, fruitplantages en dichte jungle naar het **Khao Sok Nationaal Park**. Het wordt beschouwd als één van de mooiste nationale parken in Thailand. De met jungle bedekte kalkstenen pieken, het Cheo Larn meer met honderden kleine eilandjes en de bergketens zorgen voor een **spectaculair panorama**. Je verblijft in een hotel bij de Sok rivier, midden in de natuur. Na aankomst ben je de rest van de dag vrij. Je kunt op je Thailand familiereis een **avontuurlijke trekking** maken met een ervaren lokale junglegids, een fiets of kano huren of gewoon lekker 'niks' doen.

ECHT OP REIS TIP

In Khao Sok bevindt zich semi-evergreen **regenwoud**; dit houdt in dat er bomen bij zijn die hun blad verliezen in de droge tijd wat voor voorjaar/herfstachtige effecten zorgt. De flora is overweldigend, **enorme woudreuzen** en ook de *rafflesia*, de **grootste bloem ter wereld** komt voor in Khao Sok. In het park leven diverse tropische dieren, variërend van **olifanten tot neushoornvogels** en bijzondere vissen. De meeste dieren zijn schuw en laten zich niet makkelijk zien. Ze leven bijvoorbeeld in de toppen van de bomen, zoals eekhoorns en apen, of ze zijn alleen 's nachts actief, zoals stekelvarkens en vleermuizen.



Dag 10 Khao Sok Nationaal Park

Een ontspannen, **avontuurlijk programma** (dat aangepast zal worden als het weer daartoe aanleiding geeft). Het is handig om je persoonlijke eigendommen in een klein rugzakje mee te nemen, zoals zonnebrandmiddel, zonnebril en een handdoek. Vergeet je zwemkleding (en wandelschoenen) niet! Het entreegeld voor Khao Sok is vandaag inbegrepen.

Na het ontbijt heb je een bustransfer naar het kantoor in Ban Ta Khun voor een korte briefing. Dan ga je aan boord van een *longtail boat* voor een **fotogenieke boottocht** langs prachtige kalkstenen rotsformaties. Liefhebbers hebben de gelegenheid tot **zwemmen of kajakken** op het heldere meer met zijn vele inhammen. Rond het middaguur wordt een **heerlijke Thaise lunch** geserveerd met verse vis, curries en lokale groentegerechten (maaltijd is inbegrepen; drankjes zijn exclusief).

Na de lunch is het tijd voor een **trekking door de jungle**, waarbij je met enig geluk '*wildlife*' ziet als apen (langoeren, gibbons of makaken), vlinders en zeldzame vogels. Wil je niet mee wandelen, dan kun je achterblijven tot de wandelaars terug zijn. Als de groep weer compleet is, keer je (na een verfrissende fruitsnack) *per longtail boat* en bus terug naar je accommodatie.



Dag 11 Khao Sok Nationaal Park – Koh Samui

Je laat de jungle achter je voor het volgende hoogtepunt: een paar dagen op een tropisch eiland! Vanaf de pier in Don Sak ga je met de ferry naar **Koh Samui**; '*koh*' betekent 'eiland' in het Thai.

Tijd om te genieten van het mooie eiland aan de Thaise oostkust in de Golf van Thailand. Het maakt deel uit van een archipel die meer dan 80 eilanden telt en waarvan slechts enkele bewoond zijn. De traditionele bewoners zijn zo'n 150 jaar geleden uit China naar dit eiland gekomen. Hoewel het toerisme er de laatste jaren snel tot ontwikkeling is gekomen, kun je op Koh Samui heerlijk tot rust komen. Je overnacht tijdens je familiereis Thailand in een **hotel met zwembad**.



Dag 12 Koh Samui

Vrije dag. Tijd om te genieten van het mooie eiland Samui aan de Thaise oostkust in de **Golf van Thailand**. De zee rond Koh Samui is wereldberoemd om zijn onderwaterleven. Je kunt er dan ook **snorkelen en duiken**. Of gewoon lekker luieren op het strand en *seafood* eten, slapen en zwemmen als jij er zin in hebt.

Naast stranden heeft Koh Samui nog andere attracties zoals de **koraalwereld** van Laem Sed en Tong Takien, watervallen bij Hin Lat en Na Muang, rotsformaties ten zuiden van Lamai baai, vlindertuinen, een honingboerderij, een grote zittende Boeddha en veel winkels en restaurants. Genoeg om uit te kiezen!



Dag 13 Koh Samui

Vrije dag. Je vindt **prachtige stranden** op Samui: fijn zand, omzoomd met kokospalmen, warm en kristalhelder water en de zon die bijna altijd van de partij is... De groene tinten van de wouden en kokosplantages vermengen zich met het blauw van de zee om samen een afwisselend landschap te vormen dat zelden geëvenaard wordt op andere eilanden.

ECHT OP REIS TIP

Bescherm je huid & de zee!

Smeren tegen de stralen van de zon is noodzakelijk maar ook schadelijk voor het ecosysteem van onze zeeën. De chemicaliën die in zonnebrand verwerkt zitten zorgen er namelijk voor dat het koraal afbreekt. Na slechts 20 minuten is ruim 25% van je aangebrachte zonnecrème al opgelost in het water. Op deze manier komt er jaarlijks meer dan vijfduizend ton zonnecrème in de zee en koraalriffen terecht. Gelukkig zijn er tegenwoordig alternatieve crèmes die wél milieuvriendelijk (minder schadelijk voor de zee) zijn. Is jouw zonnebrand koraal-proof?



Dag 14 Koh Samui – Vertrek Bangkok

Nog enkele laatste uren en dan is er helaas alweer een einde gekomen aan je verblijf in Thailand. Op Koh Samui stap je op het vliegtuig voor de vlucht van ruim een uur naar de hoofdstad Bangkok. Vervolgens vlieg je terug naar huis, waar je de volgende dag aankomt.

NB. Let op: voor de binnenlandse vlucht naar Bangkok geldt dat je maximaal 20 kg bagage mag inchecken. Voor eventuele 'overbagage' dient per kilo te worden bijbetaald.

NB2. Het tijdstip waarop je van Koh Samui naar Bangkok vliegt is afhankelijk van het dan geldende aanbod. Omdat er altijd een kans op vertragingen is, proberen wij vluchten te boeken waarmee je ruim de tijd hebt om je aansluitende vlucht te halen.

NB3. Incidenteel kan het voorkomen dat je niet vanuit Samui, maar vanuit het nabijgelegen Surat Thani naar Bangkok vliegt. Indien je vanuit Surat Thani naar Bangkok vliegt, reis je met de ferry en bus vanuit Koh Samui naar de luchthaven van Surat Thani

NB4. Indien je terugvlucht een 'dagvlucht' is waarbij je op dezelfde dag uit Bangkok vertrekt als dat je thuis aan zult komen, overnacht je nog een laatste nacht in een hotel nabij de luchthaven in Bangkok. Je terugvlucht vertrekt dan in de ochtend / begin van de middag op dag 15.

NB5. Indien je voor deze reis alleen het landarrangement hebt geboekt, dan eindigt jouw reis vandaag bij aankomst op Bangkok Airport.



Dag 15 Aankomst

Vandaag kom je weer thuis en kijk je terug op een Thailand familiereis om nooit meer te vergeten!

Aanvullende informatie

Wat is inclusief?

- internationale vluchten inclusief ruimbagage
- binnenlandse vluchten Bangkok-Krabi en Koh Samui-Bangkok
- alle transport met airconditioned (mini)bus
- treinrit over Birmaspoorlijn
- boottransfers River Kwai / Koh Samui
- overnachtingen in hotels met ontbijt, veelal met zwembad
- twee overnachtingen op Floatel met 2x ontbijt, 1x lunch en 2x diner (wijzigingen onder voorbehoud)
- bezoek Drijvende Markt Damnoen Saduak
- bezoek Thailand-Birma Railway Centre en Oorlogsbegraafplaats (inclusief entree)
- meertocht in Khao Sok Nationaal Park
- entreegeld Khao Sok Nationaal Park
- eten bij een gezin thuis in Ao Nang i.s.m. ResiRest (eventuele transferkosten zijn voor eigen rekening)
- Nederlandstalige reisbegeleiding op specifieke vertrekkdata
- lokale Engelstalige reisbegeleiding op specifieke vertrekkdata
- luchthavenbelastingen
- brandstofheffing

Wat is exclusief?

- overige maaltijden
- optionele excursies
- overige entreegelden
- fooien
- boekings(dossier)kosten
- bijdrage Calamiteitenfonds (enkel in Nederland)
- consumentenbijdrage SGR € 5,- per persoon (enkel in Nederland)
- reis- en annuleringsverzekering

Attentie

Zakgeld

450

Excursies

Bangkok - Wandeling oud Bangkok

Je maakt met een Engelstalige gids een wandeling door 'Old Bangkok'. Met het openbaar vervoer reis je naar de eerste stop van de excursie, de 'Giant Swing'. Deze enorme schommel werd oorspronkelijk gebruikt tijdens religieuze ceremonies. Nadat je de Vishnu schrijn hebt bezocht, ga je naar de Bangkok Remand Prison, een actieve gevangenis gebouwd in 1890, en de kanonnen van het Ministerie van Defensie. De Lack Muang schrijn werd door Koning Rama I gebouwd om het nieuwe deel van Bangkok te eren. Je laatste stop tijdens de ochtendwandeling is de grootste amuletmarkt van Bangkok, vlakbij Wat Mahathat. Aan het einde van de excursie ga je met het openbaar vervoer weer terug naar je hotel.

Excursietijd (onder voorbehoud; in overleg met de reisbegeleiding):

08:30 uur: Vertrek vanaf hotel

12:00 uur: Terug bij hotel

Inbegrepen: transfer van/ naar hotel met openbaar vervoer, Engelstalige gids

Niet inbegrepen: eten, drankjes, fooi, etc

Bangkok - Fietstour

Je tocht voert door de 'achterafstraatjes' en kronkelende steegjes van Bangkok. Je fietst over de grens van de bebouwde kom afgewisseld met fascinerend tropisch groen. Per boot, waar ook de rijwielen ingaan, vaar je naar de overkant van de Chao Phraya rivier. Je ontdekt op deze manier 'het andere Bangkok': hier fiets je dwars door de natuur! Onderweg maak je verrassende stops.

Excursieduur is circa 4 uur.

Inbegrepen: transfers tussen hotel en start- en eindpunt met openbaar vervoer, Engelstalige gids, fietshuur,

boottransfer, entreegelden, Thaise snack

Niet inbegrepen: drankjes, fooi

De genoemde prijs is voor volwassenen; voor kinderen gelden lagere tarieven.

Er is geen minimum aantal deelnemers voor deze excursie. De excursie wordt als 'join in' uitgevoerd (er kunnen ook personen mee die niet met Koning Aap op reis zijn).

Voor kinderen tussen 6 en 11 jaar zijn er verschillende maten fietsen.

Bangkok - Stadstour

Tijdens de stadstour Bangkok verken je deze bruisende stad met het openbaar vervoer en zul je keer op keer verbaasd zijn door de schoonheid van de monumenten die Bangkok rijk is. Het "Grand Palace" is in 1782 gebouwd en was tot 1925 één van de residenties van de koninklijke familie. Vandaag de dag wordt het paleis alleen nog voor ceremoniële doeleinden gebruikt. Het hoogtepunt van het paleis is 'Phra Kaew Morakot', de tempel van de Emerald Buddha. Niet ver van het paleis bezoek je Wat Pho, het tempelcomplex waar de 46 meter lange en met goud bedekte, liggende Boeddha kan worden bewonderd. Je gaat verder met de watertaxi naar Wat Arun, één van de mooiste tempels van Thailand. Aan het eind van de stadstour ga je met het openbaar vervoer weer terug naar het hotel.

Excursieduur (onder voorbehoud; in overleg met de reisbegeleiding): 3 uur en 30 minuten

Inbegrepen: transfer van/ naar hotel met openbaar vervoer, Engelstalige gids

Niet inbegrepen: eten, drankjes, fooi, etc

Kanchanaburi - Erawan watervallen

Je bezoekt tijdens deze excursie de beroemde Erawan watervallen, met zijn de smaragdgroene water. In het park bevinden zich ook verschillende indrukwekkende grotten. De omliggende bergen beschermen het park in de regentijd, waardoor er minder regen valt dan in de jungles in andere delen van het land. Van september tot begin november valt de meeste regen in het park, de rest van het jaar is het redelijk droog. Van november tot januari kan het fris zijn. Vergeet tijdens deze excursie niet om je zwemspullen mee te nemen, het water in Erawan is heerlijk verfrissend.

Duur: ongeveer 3 uur

Inbegrepen: entreegeld, Engelstalige gids, transfers, lunch

Niet inbegrepen: drankjes, fooi

Kanchanaburi - Somboon Legacy Foundation Olifantenkamp (opgeven bij boeking!)

Olifantentoeerisme is big business en niet zelden worden in kampen opgevangen olifanten intensief gebruikt om toeristen te vermaken. De Somboon Legacy Foundation in Kanchanaburi is anders. Hier kun je namelijk niet op de rug van de olifant een ritje maken of de olifanten wassen in de rivier. Bij de Somboon Legacy Foundation observeer je deze machtige dieren in beschermde omgeving en leer je vooral ook veel. Zo leer je over de gewoontes en de zware omstandigheden waarin de twee olifanten van de stichting, Kammoon en Malee, leefden voordat ze bij de Somboon Foundation kwamen. Je helpt de mahouts, de verzorgers van de olifanten, met het bereiden van de favoriete snacks van de olifanten; kruidenbalen. Daarna help je met het kappen van banagrass (of olifantsgrass), een van de favoriete maaltijden van olifanten. In het interactieve olifantenmuseum kun je vervolgens leren over de verschillende olifanten wereldwijd, hun gedrag en eetgewoontes en de uitdagingen die mens en olifant wachten om samen te kunnen leven. Aan het eind van de dag kun je vanaf het terras zien hoe de olifanten in de Kwai-rivier spelen en badderen.

De genoemde prijs is voor volwassenen; voor kinderen tot en met 12 jaar oud geldt een tarief van € 27 pp.

Duur: ongeveer 4 uur

Inbegrepen: vervoer, gids, entreegeld

Niet inbegrepen: fooi, overige uitgaven

Informatie over het land

Thailand

Bevolking

Thailand heeft 71,6 miljoen inwoners die leven op een oppervlakte van 514.000 km², wat neerkomt op twaalf keer Nederland of zeventien keer België. Het is met 139 mensen per km² veel minder dichtbevolkt de Benelux. De bevolking is ongelijkmatig over het land verdeeld; zo is het noorden dunbevolkt terwijl het centrale en zuidelijke deel zeer dichtbevolkt zijn. Ongeveer een derde deel van de Thaise bevolking woont in een stad: in de regio Bangkok wonen ongeveer 12 miljoen mensen.

Bevolking van Thailand: De Thaise bevolking bestaat voor ongeveer 80 procent uit etnische Thai. De belangrijkste minderheidsgroep wordt met 14 procent gevormd door de Chinezen (*Sino-Thai*), die een belangrijk aandeel hebben in de handel. De overige groepen zijn de Maleiers in het zuiden (4 procent) en de diverse bergvolken (*Chao Khao* of *hilltribes*) in het noorden en westen van Thailand, zoals de Karen, Yao, Meo, Lahu, Lisu en Akha. Hoewel deze bergvolken slechts 2 procent uitmaken van de totale Thaise bevolking, vallen ze door hun taal, religie en kleding het meeste op. Ze zijn echter het minst geïntegreerd. De bergvolken zijn verdeeld over ongeveer 3500 dorpen in vijftien provincies. Ze produceren tegenwoordig vooral rijst en maïs, maar zijn bekend geworden door de verbouw van papaver, waar opium van gemaakt wordt.

Cultuur

Uiteraard zijn er cultuurverschillen tussen Nederlanders en Belgen enerzijds en de Thaise bevolking anderzijds. Hieronder volgen enkele voorbeelden.

Begroetingen in Thailand: De *wai* is de traditionele begroeting in Thailand. Het is tegelijk een betuiging van respect. Statusverschillen komen er bij tot uitdrukking. De *wai* is een gracieus gebaar: de handpalmen worden tegen elkaar gevouwen en voor of onder het gezicht opgeheven. Hierbij maakt men een lichte buiging met het hoofd.

Kleding in Thailand: De Thai beoordelen andere mensen grotendeels op het uiterlijk. Keurige kleding suggereert zorgeloze welvaart. Een korte broek is in huiselijke kring en aan het strand geen probleem. Maar in het openbaar wordt het dragen van shorts als niet netjes gezien. Bij het bezoeken van tempels dienen met name vrouwen er voor te zorgen dat armen en benen bedekt zijn. Bezoek aan een tempel dient blootshoofds te gebeuren en op blote voeten. Als je om een pagode heen loopt, doe dat dan met de wijzers van de klok mee.

Gewoonten in Thailand: Meningsverschillen tussen mensen worden in Thailand zelden openlijk geuit. Je geduld verliezen, boos worden of een woordenwisseling in het openbaar betekenen namelijk 'gezichtsverlies'. Confrontaties worden het liefst uit de weg gegaan, om anderen niet in verlegenheid te brengen. Kritiek wordt direct als een persoonlijke belediging ervaren. Ook het uiten van positieve emoties als genegenheid, gebeurt subtieler dan wij gewend zijn.

Thaise glimlach: Thailand staat bekend als het 'Land van de glimlach'. Een (glim)lach kan vele betekenissen en functies hebben, al naar gelang de situatie en sociale omstandigheden. Mensen lachen uit verlegenheid, onderdanigheid, boosheid, maar natuurlijk ook gewoon uit blijdschap of vriendelijkheid. Een glimlach wordt ook gebruikt waar wij 'sorry' of 'dank je' zouden zeggen. De glimlach is in feite een masker voor heel verschillende emoties.

Grote eerbied voor de koning in Thailand: De Thai tonen opvallend veel eerbied voor de koninklijke familie. In hotels, restaurants, bussen, *tuk-tuks* en openbare gebouwen hangen portretten van het koningspaar. Veel Thai zien hun koning als een soort halfgod. De vorige Koning Bhumibol regeerde van 1946 tot oktober 2016. De koning en zijn vrouw zijn een symbool van wijsheid, goedheid en liefde voor het volk. Wie in het openbaar kritiek geeft op de koninklijke familie kan zwaar gestraft worden. Na het overlijden van koning Bhumibol volgde zijn zoon Koning Maha Vajiralongkorn hem op.

Algemeen: Besef voortdurend dat je als gast in een land verblijft waar men nu eenmaal andere omgangsvormen kent. Dat is niet afwijkend, jij gedraagt je afwijkend.

Duurzaamheid

Groen in Thailand:

Wil je olifanten van dichtbij meemaken? Bezoek dan een verantwoord olifantenreservaat of bekijk ze in het wild! Als we het leven van olifanten in het wild vergelijken met de situatie in toeristische olifantenkampen, is de conclusie onontkoombaar: hun welzijn wordt in gevangenschap ernstig aangetast...[lees meer](#)

Eten en drinken

Eten in Thailand kan op elk tijdstip en overal. De Thai hebben het eten verheven tot een levensstijl. Behalve restaurants zijn er speciale eetmarkten, nachtmarkten of eetstalletjes op straat waar je hele maaltijden of snacks kunt krijgen.

Gerechten in Thailand: Rijst en rijstnoedels zijn de basisingrediënten van de Thaise keuken. Het zijn de verse kruiden die de Thaise keuken zo bijzonder maken. Er wordt veel gebruik gemaakt van koriander, citroengras, verse basilicum, limoen, knoflook, kokos en pepers. Heel typerend zijn de groene en rode curries. Erg lekker zijn de soepen zoals *tom yam* en *tom khaa kai*. Een delicatessen is *som tam*, een soort salade van onrijpe papaya-slierten. Vegetariërs hoeven zich in Thailand geen zorgen te maken, er zijn genoeg gerechten zonder vlees.

Drinken in Thailand: De keuze aan drankjes is groot. Koffie (*gafe*), thee (*cha ron*), fris, bier (*Singha of Chang*) en sterke drank (*Maekhong whisky of Saengthip whisky*) zijn bijna overal verkrijgbaar. Bij stalletjes op straat wordt aan verse vruchtensapjes vaak fijngemalen ijs toegevoegd. Het water uit de kraan is niet geschikt voor consumptie. In de meer toeristische tentjes wordt wel veilig gekookt water gebruikt voor ijsblokjes. Flessen drinkwater zijn overal te koop.

Festivals

Feesten in Thailand zijn vaak verbonden met het koningshuis en het boeddhisme, of hebben te maken met de seizoenen. Omdat veel feesten gerelateerd zijn aan de stand van de maan, kunnen de data jaarlijks wisselen.

Enkele feesten en festivals in Thailand: *Chakri*-dag (april); *Songkran*, het traditionele Thaise nieuwjaar (april); geboortedag Koning Rama X (28 juli), Verjaardag van Koningin Sirikit/moederdag (12 augustus), Sterfdag van koning Bhumibol (13 oktober), *Chulalongkorn*-dag (oktober), verjaardag van Koning Bhumibol/vaderdag (5 december), Dag van de Grondwet (10 december).

Foien

Het geven van een fooi in Thailand is vrij gebruikelijk. In restaurants is het gebruikelijk om de munten van het wisselgeld achter te laten als fooi. Je zult daarom merken dat 20 *baht* (ongeveer 50 eurocent) wisselgeld vaak aan je teruggegeven wordt als muntgeld in plaats van een bankbiljet. Duurdere gelegenheden brengen tien procent servicekosten in rekening, plus nog eens 7 procent BTW. Daarbij wordt er ook nog eens een fooi verwacht. In eenvoudige eettentjes is het geven van een fooi minder gebruikelijk.

Bij een ritje met de taxi kun je de ritprijs naar boven afronden. In hotels kun je degene die je helpt met de bagage of een dienst verzorgt een fooi geven. Afhankelijk van de verleende dienst kun je denken aan een fooi die varieert van 10 tot 50 *baht*.

De reisbegeleiders, lokale gidsen en chauffeurs die voor Koning Aap werken verwachten een fooi, mits ze hun werk naar voldoening gedaan hebben. Een richtbedrag voor je reisbegeleider is 2 à 3 euro per reiziger per dag.

Land en landschap

De centrale vlaktes van Thailand vormen een vlak landschap, doorkruist door vele rivieren waaronder de Chao Phraya die uitmondt in de hoofdstad Bangkok. De vlaktes zijn geleidelijk gevormd door bezinksel uit de rivier. Omdat het vruchtbare grond is, is dit gebied het middelpunt van de Thaise landbouw.

Geografie van Thailand: Het noorden van Thailand heeft golvende bergketens en nog ongerepte jungle. Hier bevindt zich ook de hoogste bergtop van het land, de Doi Inthanon (2575 meter). In het noordoosten ligt de Isan, een hoog plateau. Het zuidelijke deel van deze regio bestaat grotendeels uit basalt. Ook is deze regio bezaaid met niet-actieve vulkanen. Dit gebied, waar weinig regen valt, geldt als het armste deel van Thailand. Het oosten bestaat uit licht glooiende bergketens en een smalle kuststrook met zandstranden langs de vele kapen, schiereilanden en baaien. Hier vinden we eilanden als Koh Samed en Koh Chang. Het westen is vergelijkbaar met het noorden: hoge, golvende bergketens, die lopen van noord naar zuid. Het zuiden bestaat uit een lang schiereiland met bergketens lopen van

noord naar zuid en steden en vakantieparadijzen als Koh Samui en Phuket aan de kust.

Religie

Naar schatting is 92,5 procent van de bevolking boeddhist, daarnaast zijn er aanhangers van de islam, hindoeïsme, taoïsme, confucianisme en animisme.

Boeddhisme in Thailand: Het boeddhisme neemt in het dagelijks leven een belangrijke plaats in. Dit komt duidelijk naar voren tijdens religieuze feestdagen en festivals, meestal met volle maan. Arm of rijk, iedereen helpt de bedelmonniken aan een schep rijst, gaat regelmatig naar de *wat* (tempel) en heeft in zijn huis een altaar voor Boeddha. Streng in de leer zijn de meeste Thai niet, maar in het algemeen wel devoot. Van iedere man wordt verwacht dat hij gedurende korte tijd monnik wordt. Meestal gebeurt dat nadat hij zijn school heeft afgerond. Een enkele monnik blijft de rest van zijn leven in het klooster.

Animisme in Thailand: Veel Thai geloven in geesten. Tatoeages en gezegende amuletten (*phra phum*) met beeltenissen van Boeddha of beroemde monniken moeten geluk brengen of beschermen tegen kwade invloeden. In de tuin of op het terrein van vrijwel elk huis, kantoor of openbaar gebouw staat een geesthuisje (*phra phi*), een miniatuurhuisje dat vaak op een zuil staat en de vorm heeft van een kleine tempel. Ze zijn bedoeld als huizen voor de geesten die op dat speciale stuk land wonen. Mensen hebben dat land in gebruik genomen, maar de geesten moeten toch een eigen onderkomen hebben, zodat ze niet boos worden en onheil brengen. Om de geesten tevreden te houden, moeten er voortdurend voedseloffers en kransen bij worden gezet.

Taal

De taal van Thailand is het Thai, een tonale taal. Een zelfde woord krijgt een andere betekenis afhankelijk van de toon waarop het wordt uitgesproken. Tijdens je rondreis door Thailand kun je in hotels en winkels meestal wel met Engels terecht. Veel taxichauffeurs kunnen geen Engels lezen of verstaan. Het Thaise schrift is erg complex en moeilijk om te zetten in het Latijnse schrift. Neem daarom altijd een kaartje mee met de hotelnaam in het Thai.

Beleefd praten: Thai waarderen het zeer als je alleen al een poging waagt om iets in hun taal te zeggen. De Thaise taal heeft speciale woorden om beleefd te spreken. De meest voorkomende zijn de achtervoegsels *khua* (voor vrouwelijke sprekers) en *khra* (voor mannelijke sprekers). Als je beleefd wilt overkomen, kunnen deze woorden in principe achter elke zin worden toegevoegd.

Enkele woordjes Thais:

Hallo/Goededag
Sa wat dee

Dank u wel
Kop koen khua (uitgesproken door vrouw); *kop koen khra* (uitgesproken door man)

Het maakt niet uit/Graag gedaan/Niets te danken
Mai pen rai

Hoeveel (kost het)?
Tao rai?

Weer en klimaat

Het grootste deel van Thailand heeft een tropisch moessonklimaat, te verdelen in drie seizoenen met een gemiddelde dagelijkse temperatuur van 30°C. Het hete seizoen valt tussen maart en half juni, met april en mei als heetste maanden; het is dan warm en droog met een temperatuur die incidenteel tot 40° C kan oplopen. In het zuiden en zuidoosten kan in deze periode nog een flinke regenbui vallen. In de regentijd, die duurt van midden juni tot november, heerst de natte zuidwest moesson. Er kan dan, vaak in de namiddag of 's avonds, in een korte tijd zeer veel regen vallen. Overigens kan de hoeveelheid regen per moessonperiode erg verschillen.

Beste reistijd voor Thailand: De beste reistijd voor een [rondreis Thailand](#) of [familie reis Thailand](#) is de winter die duurt van november tot maart. Het is dan overwegend droog en heb je aangename temperaturen.

Klimaattabel Thailand: De vier cijfers die telkens worden genoemd zijn van links naar rechts: de gemiddelde maximum temperatuur in graden Celsius, aantal zonuren per dag, aantal dagen per maand met minimaal 1 mm-neerslag per dag en- de gemiddelde temperatuur van het zeewater (indien van toepassing).

BANGKOK

Maand	T gem	Zon	Neerslag	T w
Januari	32	9	1	28
Februari	33	9	3	28
Maart	34	8	3	28
April	35	9	7	29
Mei	34	7	16	29
Juni	33	6	16	29
Juli	33	6	18	30
Augustus	33	5	20	30
September	32	5	20	29
Oktober	32	6	16	29
November	32	6	6	29
December	31	8	2	29

CHIANG MAI

Maand	T gem	Zon	Neerslag	T w
Januari	28	9	2	-
Februari	32	10	1	-
Maart	34	9	2	-
April	36	9	7	-
Mei	33	8	16	-
Juni	31	6	19	-
Juli	31	5	21	-
Augustus	30	5	23	-

September	31	6	19	-
Oktober	30	6	13	-
November	29	8	6	-
December	28	8	3	-

Adressen

Ambassade van Thailand in Nederland

Laan Copes Van Cattenburch 123, 2585EZ 's-Gravenhage

T +31 70 345 97 03

I <https://hague.thaiembassy.org/>

Consulaat van Thailand in Nederland

De Lairessestraat 127, 1075 HJ Amsterdam

T 020 465 1532

E thaiconsulate.amsterdam@gmail.com

I <http://www.royalthaiconsulateamsterdam.nl>

Ambassade van Thailand in België

876, Chaussee de Waterloo, 1000, Brussel

T +32 02 640 68 10

E rtca@thaiconsulate.be

I www.thaiembassy.be

Ambassade van Nederland in Thailand

15 Soi Tonson, Ploenchit Road, Lumpini, Pathumwan, Bangkok 10330

T 00 66 (0)2 309 5200

E ban@minbuza.nl

I www.nederlandwereldwijd.nl

Ambassade van België in Thailand

Sathorn Square Building – 16th Floor, 98 North Sathorn Road, Silom, Bangrak, Bangkok 10500

T 00 66 (0)2 108 1800

E bangkok@diplobel.fed.be

I <http://thailand.diplomatie.belgium.b>

Bagage en kleding

Neem voor je [Thailand rondreis](#) of [Thailand familiereis](#) niet te veel bagage mee. Met name kleding kun je altijd goedkoop ter plekke aanschaffen. Bovendien heeft bijna elk hotel in Thailand een 'laundry service'. Thailand is een tropisch land. Dunne katoenen kleding is het prettigst, maar loop er niet 'te bloot' bij. Voor de avonduren kan een sweatshirt handig zijn, vooral in de wintermaanden. Een paar goede, ingelopen wandelschoenen en een paar slippers zijn alles wat je voeten vereisen. Bedenk dat je de heiligdommen van het land blootsvoets dient binnen te treden. Instappers zijn dan een uitkomst. Een paraplu is wel handig, zowel tegen de regen als tegen de felle zon. Verder voldoende spullen om je tegen de zon te beschermen: een hoed of hoofddoek, zonnebril, zonnebrand met minimaal factor 15. Ook zijn belangrijk: zwemkleding, toiletartikelen, handdoek voor het strand, een reisapotheek, foto- of filmapparatuur, reservebatterijen, zaklantaarn, zakmes (niet in je handbagage stoppen!), wekker, schrijfwaren, boeken, geldig paspoort, kopieën van paspoort en reisverzekering, een pasje van de reisverzekering met daarop het alarmnummer, agenda met belangrijke adressen, reisgids. Verder eventueel: rol toiletpapier, leeslampje. Verder is het handig om voldoende muggenmelk mee te nemen en een T-shirt met lange mouwen om het aantal muggenbeten zoveel mogelijk te beperken.

Als je meegaat met de facultatieve trektocht, is het handig om een lakenzak mee te nemen. Je zou er ook voor kunnen

kiezen ter plaatse een slaapzak te huren.

We verzoeken je een frameloze rugzak of sterke weekend tas mee te nemen, géén harde koffer, omdat die lastig te vervoeren is. Soms moet je de bagage een eindje dragen. Zorg dat je bagage niet te zwaar is. Meer dan 12 kilo lijkt ons in de regel niet nodig. Zorg dat je een verschoening in de handbagage hebt en 48 uur zonder je grote bagage kunt, voor het geval dat de bagage later op de luchthaven van aankomst arriveert dan jijzelf. Bijvoorbeeld: zorg dat je de pil, je medicijnen en je tandenborstel in je handbagage hebt zitten. Daarnaast is een kleine rugzak of schoudertas handig voor de dagelijkse handbagage. Voor het opbergen van waardepapieren kun je het beste een dunne geldgordel kopen, die je onder je kleding kunt dragen.

Communicatie

Thailand beschikt over een uitgebreid mobiel netwerk. Een overzicht van de beltarieven per provider vind je op www.bellen.com (klik op 'buitenland'). Het landnummer van Nederland is +31, van België +32.

Internet in Thailand: Als je een simlockvrije mobiel hebt is het voordelig een prepaid simkaart aan te schaffen waarmee je gebruik kunt maken van mobiel internet. Die koop je bij een minimarkt of 7-Eleven en kost maar een paar euro voor 2 gigabyte. Ruim voldoende voor dagelijks internetgebruik, whatsapp en eventueel bellen via whatsapp. Met een internetkaart ben je ook niet afhankelijk van wifi. Een handige app die je thuis al kunt downloaden is Maps.Me. Met deze app kun je plattegronden downloaden die je vervolgens offline kunt gebruiken.

In veel hotels, cafés en restaurants is gratis WiFi. Houd er wel rekening mee dat hoe verder van Bangkok, hoe trager en onbetrouwbaarder de verbinding.

Elektriciteit

De netspanning is in Thailand net als bij ons 220 volt. Nederlandse stekkers (twee ronde pinnen) passen vaak, soms is er wel een verloopstuk nodig voor stopcontacten van het Amerikaanse model (met twee gleufjes). Kijk [hier](#) als je wilt zien wat voor stopcontact en stekkers in Thailand gebruikelijk zijn.

Fotografie

Thailand is een fotogeniek land, niet alleen vanwege de mooie tempels en de natuur maar ook vanwege de mensen. Wil je mensen fotograferen in Thailand, vraag dan altijd om toestemming. De minderheden in de bergdorpen in Noord-Thailand verwachten meestal een kleine vergoeding in ruil voor het poseren. Het is verboden om van militairen objecten zoals militaire controleposten, vliegvelden en bruggen opnames te maken.

Geldzaken

De munteenheid in Thailand is de baht (THB), onderverdeeld in 100 satang. De actuele wisselkoers vind je o.a. op oanda.com.

ATM in Thailand: Op veel plaatsen kun je pinnen met bankpassen met Cirrus/Maestro-logo (bij de ATM's). Zorg dat je pinpas omgezet is naar wereld dekking voordat je op reis gaat. De Thaise banken brengen daar enkele euro's per transactie voor in rekening (behalve de Aeon Bank). Pinnen met creditcard is mogelijk maar erg onvoordelig. Betalen met creditcard kan in warenhuizen, duurdere restaurants en hotels. VISA en Mastercard zijn het meest gangbaar.

Gezondheid

Hoewel inentingen voor Thailand niet verplicht zijn, worden ze wel aanbevolen. Hoeveel en welke vaccinaties je nodig hebt, hangt af van het soort reis en het gebied dat je bezoekt. Actuele informatie staat op www.lcr.nl, de site van het Landelijk Coördinatiecentrum Reizigersadviesing dat richtlijnen uitgeeft voor vaccinaties en preventie van malaria. In België kun je vergelijkbare informatie krijgen op www.wanda.be.

Vaccineren bij je thuis! Bij veel reizen die we aanbieden zijn inenting tegen de belangrijkste ziekten noodzakelijk. Niet het meest leuke deel van je reisvoorbereiding maar wel onvermijdelijk. Koning Aap heeft in samenwerking met Thuisvaccinatie.nl een oplossing gevonden voor deze vaak tijdrovende klus. In plaats van dat jij naar de GGD of huisarts moet gaan, komt een huisarts bij je thuis op het moment dat het jou schikt om de benodigde inenting te zetten.

Thuisvaccinatie.nl is een landelijk werkend vaccinatiecentrum (enkel in Nederland). Als je minstens 4 weken voor vertrek contact met hen opneemt, garanderen we dat je gebruik kunt maken van deze unieke service. Een handig

alternatief voor de GGD! Maak hier een [afspraak voor jouw vaccinaties](#),

Reisapotheek voor Thailand: Neem op je [Thailand rondreis](#) of je [Thailand familiereis](#) een kleine reisapotheek mee met daarin o.a. jodium, pleisters, en middelen tegen koorts, diarree, verstopping, insectenbeten, zonnebrand en eventueel een middel tegen reisziekte. Denk ook aan een tekentang, thermometer (onbreekbaar), ORS (*Oral Rehydration Salts*, tegen uitdroging) en vitamintabletten. Voor de hygiëne op reis o.a. een flesje desinfecteergel en ontsmettingsdoekjes. Als je naar een malariagebied gaat, denk dan aan anti-malaria tabletten en muggenolie met DEET.

Europees Medisch Paspoort: Handig om mee te nemen is het Europees Medisch Paspoort, een document waarmee je in urgente situaties veel problemen kan voorkomen. Het paspoort is opgesteld in elf talen, waardoor de hulpverlener (in het buitenland) eenvoudig de gegevens van de patiënt, zijn of haar ziekten, aandoeningen en medicijngebruik kan opzoeken. Ook is vermeld wie de behandelende arts is en wie er in dringende gevallen gewaarschuwd kan worden. Het medisch paspoort is onder andere verkrijgbaar bij huisarts, de Reisdokter, apotheek en GGD.

Preventieve maatregelen: Bij aankomst is het zaak de tijd te nemen om te acclimatiseren. Wees voorzichtig met zonnen en zet bij uitstapjes in de volle zon iets op je hoofd. Omdat je in de hitte ongemerkt veel vocht verliest, moet je steeds veel blijven drinken en wat extra zout op je eten strooien. Warme dranken zijn over het algemeen beter dan ijskoude. Je maag en darmen worden dan minder belast. Het water uit de kraan kun je beter niet drinken.

Ziekenhuizen in Thailand: Voor een ambulance geldt een landelijk noodnummer (1669). Het Bangkok Hospital, met vestigingen, ambulances en helikopters verspreid over het hele land, heeft een landelijk noodnummer: 1719. De standaarden in dit en andere ziekenhuizen voldoen aan westerse maatstaven.

Openingstijden

Geldwisselkantoren, winkelcentra en massagesalons zijn doorgaans geopend van 10 uur 's ochtends tot 9 uur 's avonds. Buiten de stad sluiten restaurants en winkels vaak iets vroeger. Wel heeft elk dorp van enig formaat een avondmarkt waar tot in de late uren eten en spullen te koop zijn.

Shopper in Bangkok: De reusachtige *Chatuchak Weekend Market*, aan Phahonyothin Road in Bangkok, is elke zaterdag en zondag open van 8 uur 's ochtends tot 6 uur 's avonds. Je kunt er komen met de Skytrain, station Mo Chit. Bangkok heeft naast de avondmarkten ook veel shoppingmalls.

Reisdocumenten

Internationaal paspoort:

Wij adviseren je om op reis te gaan met een internationaal paspoort dat bij terugkeer van je reis nog minimaal zes maanden geldig is.

Visum:

Voor deze bestemming is voor reizigers met een Nederlandse of Belgische nationaliteit **geen** visum nodig voor een verblijf van maximaal 60 dagen.

Als je afwijkend reist van de groepsreis raden wij je aan om je goed te laten informeren over of je een visum nodig hebt. Onze partner Traveldocs helpt je graag verder en is telefonisch bereikbaar via +31 (0) 23 2210004. Traveldocs is een gespecialiseerde visumdienst voor Nederland (voor Nederlandse paspoorthouders) en België (voor Belgische paspoorthouders).

Kijk op de website van Traveldocs voor meer informatie:

- Nederlandse reizigers bezoeken: visum-legalisatie.nl/koningaap-nl
- Belgische reizigers bezoeken: visum-legalisatie.nl/koningaap-be

Reizigers die niet beschikken over de Nederlandse of Belgische nationaliteit, dienen zelf contact op te nemen met de betreffende ambassade(s) en hun eventuele visum te regelen.

Reizigers met meereizende kinderen onder de 18 jaar dienen zelf bij de betreffende ambassade te informeren naar eventuele aanvullende toelatingseisen.

Tijdsverschil

Het tijdsverschil tussen Thailand en Nederland of België bedraagt in de winter zes uur. In de zomer is het in Thailand vijf uur later dan in de Benelux.

Veiligheid

Thailand is beslist geen onveilig land. Wel moet je zoals overal goed op je spullen letten, zeker op plaatsen waar het dringen is zoals op markten, op stations en in bussen en metro. Laat je nooit in met lieden die drugs aanbieden. De straffen op het gebruik of verhandelen van drugs zijn bijzonder zwaar. Oplichting in Thailand komt weinig voor, maar in de uitgaanswijk Patpong in Bangkok zijn al heel wat bezoekers financieel uitgekleeft. Niet alleen door sekswerkers maar ook door mensen die je mee willen nemen naar hun 'office' om diamanten te laten zien. Zoals overal in de wereld moet je ook in Thailand oppassen voor zakkenrollers. Mocht je onverhoopt bestolen worden, zorg dan dat je vooraf de app 'SOS op reis' gedownload hebt zodat je alle belangrijke telefoonnummers bij de hand hebt. Doe aangifte bij de politie, dat is nodig voor de verzekering.

Reisadvies voor Thailand: Actuele informatie over de veiligheid in Thailand vind je op de website van het ministerie van Buitenlandse Zaken: nederlandwereldwijd.nl. Ook op de website van het Belgische ministerie van Buitenlandse Zaken vind je informatie over reisadviezen.

Reisdocumenten

Internationaal paspoort:

Wij adviseren je om op reis te gaan met een internationaal paspoort dat bij terugkeer van je reis nog minimaal zes maanden geldig is.

Visum:

Voor deze bestemming is voor reizigers met een Nederlandse of Belgische nationaliteit geen visum nodig voor een verblijf van maximaal 30 dagen.

Als je afwijkend reist van de groepsreis raden wij je aan om je goed te laten informeren over of je een visum nodig hebt. Onze partner Traveldocs helpt je graag verder en is telefonisch bereikbaar via +31 (0)23 22 100 04. Traveldocs is een gespecialiseerde visumdienst voor Nederland (voor Nederlandse paspoorthouders) en België (voor Belgische paspoorthouders).

Kijk op de website van Traveldocs voor meer informatie:

- Nederlandse reizigers bezoeken: visum-legalisatie.nl/koningaap-nl
- Belgische reizigers bezoeken: visum-legalisatie.nl/koningaap-be

Reizigers die niet beschikken over de Nederlandse of Belgische nationaliteit, dienen zelf contact op te nemen met de betreffende ambassade(s) en hun eventuele visum te regelen.

Reizigers met meereizende kinderen onder de 18 jaar dienen zelf bij de betreffende ambassade te informeren naar eventuele aanvullende toelatingseisen.

Meereizen kind met ouder met andere achternaam:

Wanneer een kind meereist met een ouder met een andere achternaam dan kan gecontroleerd worden of er daadwerkelijk een ouder-kindrelatie is. Doel van deze extra controle is om kind ontvoeringen tegen te gaan. Sommige landen eisen een verklaring waaruit blijkt dat de meereizende volwassene ook daadwerkelijk de ouder is of het gezag heeft. Informeer hiernaar bij de ambassade of het consulaat van het land van bestemming. Op de site van de Koninklijke Marechaussee kun je een toestemmingsformulier downloaden.

Reist een kind mee met iemand anders dan de ouders, bijvoorbeeld een familielid, dan eisen sommige landen een verklaring waarin de ouders toestemming geven voor deze reis. Je kunt bij de ambassade of het consulaat van het land van bestemming informeren naar de toelatingseisen die voor dit land gelden.

Accommodatie en transport

Vervoer

De hele rondreis door het land hebben we de beschikking over een goede eigen airconditioned (mini)bus, waardoor we ook kunnen stoppen op mooie plekjes in de natuur. De transfers van en naar het vliegveld zijn inbegrepen evenals de ferry van Don Sak naar Koh Samui en de boot van/naar het Floatel. Twee trajecten worden per binnenlandse vlucht uitgevoerd (Bangkok – Krabi en Koh Samui – Bangkok). Incidenteel kan het voorkomen dat je niet vanuit Koh Samui, maar vanuit het nabijgelegen Surat Thani naar Bangkok vliegt. Indien je vanuit Surat Thani naar Bangkok vliegt, reis je met de ferry en bus vanuit Koh Samui naar de luchthaven van Surat Thani. Let op: voor binnenlandse vluchten in Thailand geldt dat je maximaal 20 kg bagage mag inchecken. Voor eventuele 'overbagage' dient per kilo te worden bijbetaald. De treinrit over de Birmaspoorlijn is onderdeel van je reisprogramma. Eventuele extra vervoerskosten bij optionele excursies zijn niet inbegrepen. De transfers van en naar de luchthaven zijn inbegrepen bij de reissom. Indien je kiest voor het landarrangement, zijn de transfers van en naar de luchthaven niet inclusief.

Reisafstanden

Vliegveld Bangkok naar hotel Bangkok: 38 km / 45 minuten

Bangkok naar River Kwai: 160 km / 4½ uur

River Kwai naar Bangkok: 160 km / 4½ uur

Bangkok naar Krabi: 1hr. 20 min uur (binnenlandse vlucht)

Krabi naar Ao Nang: 30 km / 45 min.

Ao Nang naar Khao Sok: 160 km / 3 uur

Khao Sok naar Koh Samui: 190 km / 4½ uur

Koh Samui naar Bangkok: 478 km / 1¼ uur (binnenlandse vlucht)

NB: De genoemde 'kale' reisduur per dag is sterk afhankelijk van de verkeersdrukke, de gesteldheid van de wegen en het weer. De reisduur is uiteraard bij benadering.

Accommodatie

Tijdens deze reis wordt overnacht in twee- of driepersoonskamers, waar mogelijk centraal gelegen middenklasse hotels. Houd er rekening mee dat wanneer je verblijft in 2 tweepersoonskamers wij ons best doen om kamers bij elkaar te reserveren. Wij kunnen dit echter niet garanderen. Met name in het hoogseizoen wil het niet altijd lukken aangrenzende kamers te krijgen. Wij zijn hierin geheel afhankelijk van de hotels. Je verblijft op basis van logies met ontbijt. De meeste hotels hanteren een 'check out' tijd van 12.00 uur 's middags.

Inchecken in hotels kan vaak PAS vanaf 15:00 uur. Aan het begin van de reis ben je, afhankelijk van je definitieve vluchtschema, mogelijk al eerder in het eerste groepshotel. Je kunt je bagage bij de receptie laten bewaren. Heeft het hotel een zwembad, dan kun je daar alvast een duik in nemen. Je kunt natuurlijk ook de buurt wat gaan verkennen of ergens iets lekkers gaan eten. Wil je eerder gebruik kunnen maken van je kamer, dan kun je tegen betaling een early check-in voor vertrek bijboeken. Houd er wel rekening mee dat douaneformaliteiten, het ophalen van je bagage en het vervoer naar het hotel tijd in beslag nemen. De tijd die je daadwerkelijk zal moeten wachten om te kunnen inchecken is vaak korter dan verwacht. Het kan soms voorkomen dat de kamers eerder klaar zijn en je er al eerder in kan. Wil je zeker weten dat je bij aankomst gelijk gebruik kan maken van je kamer, dan is een early check-in een goede optie. Je kunt dit na boeking op je persoonlijke reispagina bijboeken. Een early check-in is op aanvraag en afhankelijk van beschikbaarheid. Wacht dus niet tot het laatste moment.

NB. Mocht je onverhoopt vertraging oplopen en daardoor op de gewone check-in tijd bij het hotel zijn, dan is het niet mogelijk geld terug te krijgen. Early check-ins zijn niet restitueerbaar.

De meeste van de geplande hotels hebben een zwembad; fijn om de tropische warmte van je af te spoelen! Dat geldt voor de accommodaties in Bangkok, Ao Nang, Khao Sok en Koh Samui. In uitzonderlijke gevallen kan het voorkomen dat er andere hotels zonder zwembad gebruikt moeten worden. Als dit zich voordoet zullen we proberen een passend alternatief te vinden.

Bijzonder zijn de twee overnachtingen op het 'Floatel' Jungle Rafts. Deze accommodatie bestaat uit op bamboevlotten gebouwde, drijvende huisjes. Er is geen elektriciteit. 's Avonds is er sfeervolle verlichting van flakkerende olielampen. Op het 'floatel' is je avondeten inbegrepen, evenals je ontbijt en een keer lunch. **In het hoogseizoen (de maanden juli, augustus en november en december kan het voorkomen dat het drijvende hotel is volgeboekt.** In dat geval overnacht je in een sfeervol hotel in de omgeving.

Indien je gebruik maakt van een 'dagvlucht' waarbij je op dag 15 vertrekt vanuit Bangkok en diezelfde dag nog thuis

aankomt, heb je nog een laatste overnachting in Bangkok (dag 14-15) nabij de luchthaven.

Wifi is voor veel reizigers prettig om (via 'social media') contact met het thuisfront te houden. De geplande hotels (op het 'floatel' na) beschikken allemaal over wifi, soms tegen betaling, soms alleen in de lobby van het hotel. Houd er rekening mee dat de kwaliteit en snelheid van de internetverbinding niet overal optimaal zijn.

Twee ouders met één kind, één ouder met twee kinderen of drie kinderen uit één gezin worden ingedeeld in een **driepersoonskamer**. Houd er wel rekening mee dat het dan gaat om een kamer met twee tweepersoonsbedden, wat betekent dat de bedden gedeeld worden. Soms gaat het om een tweepersoonskamer waar een derde bed, of in een enkel geval een matras, bijgeplaatst wordt. Houd er rekening mee dat de kamer dan minder ruim is en dat het extra bed/ matras korter kan zijn dan wat je thuis gewend bent. Doorgaans zijn de extra bedden/ matrassen in Thailand 1.80 meter lang.

Zwaarte van de reis

Deze reis valt in categorie 2.

Vaak krijgen we de vraag of een reis 'zwaar' is. Dit vinden we een moeilijke vraag omdat iedereen een reis op een andere manier ervaart. In het algemeen kun je stellen dat iedereen met een goede lichamelijke en geestelijke conditie zonder problemen kan deelnemen aan onze reizen. Dit betekent bijvoorbeeld dat je altijd je eigen bagage naar je kamer kunt brengen, - ook als er geen lift is - of dat een uitgebreide stadswandeling voor je geen probleem is. Culturele verschillen respecteer je en je kunt goed omgaan met onverwachte gebeurtenissen. Op basis van onze ervaring en de terugkoppeling van onze reizigers en reisbegeleiders geven we voor iedere reis tevens een indicatie voor de ervaren zwaarte. Zo hopen we je te helpen om de reis te kiezen die bij je past zodat jij zelf - én ook je medereizigers! - optimaal kunnen genieten. Bij deze indeling houden we rekening met de gebruikte accommodatie, reisduur, hoogteverschillen, zwaarte van wandelingen & ruimte om zelf invulling te geven aan programma.

Je maakt op deze familiereis door Thailand gebruik van een eigen bus. De 'kale' busritten duren meestal tussen 2½ en 5 uur. Voor twee lange afstanden maken we gebruik van een binnenlandse vlucht. Het traject tussen het vasteland en Koh Samui wordt per ferry afgelegd en met een boot vaar je naar/van het Floatel. Je sjouwt zelf op de bootstations en luchthavens met je bagage. Er zitten geen nachtreintrajecten in deze Thailand familiereis. Je overnacht in kamers met eigen douche en toilet, het hotelverblijf is op basis van logies met ontbijt. De meeste geplande hotels hebben een zwembad. Op het tabblad 'Accommodatie' zie je afbeeldingen van de voor deze familiereis geplande hotels. Wat is er 'zwaar' aan deze bijzondere familiereis door Thailand? Je doet erg veel nieuwe indrukken op. En dat is best vermoeiend!

Categorie 1: *Ontspannen reis, voor iedereen goed te doen. Korte reisafstanden, goede hotels, lichte wandelingen, reis met een laag tempo.*

Categorie 2: *Voor iedereen goed te doen. Soms wat langere reisafstanden. Goede hotels, soms avontuurlijke overnachting, eenvoudige wandelingen, reis in een gewoon tempo. Voldoende ruimte om ook zelf invulling te geven aan je reis door verblijf in grotere steden.*

Categorie 3: *Goed te doen voor iedereen die zich voorbereidt en zich flexibel opstelt. Er zitten zwaardere trajecten in de reis zoals langere reisafstanden (> 6 uur), treinreizen, wandelingen over ongebaande paden en/of ongelijke ondergrond, geringe hoogteverschillen en/of (meerdere) overnachtingen in eenvoudige accommodatie en/of je ervaart grote culturele verschillen. Soms minder ruimte om zelf zonder de overige deelnemers op pad te gaan (denk aan verblijf in wildpark).*

Categorie 4: *Redelijk stevige reis door lange reisafstanden, diverse zwaardere en/of meerdaagse wandelingen, hoogteverschillen, regelmatig eenvoudige accommodatie, minder ruimte voor eigen invulling omdat veel in groepsverband gedaan moet worden (verblijf in wildpark, reizen door ruige natuur).*

Categorie 5: *Zware reis die we alleen aanraden voor ervaren reizigers die beschikken over uitgebreide reiservaring en een zeer goede lichamelijke en geestelijke conditie hebben. Denk hierbij aan meerdaagse trektochten, reizen door ruig terrein, lange wandelafstanden per dag en/of grote hoogteverschillen.*

Neem bij twijfel contact met ons op. Wij adviseren jou graag bij de keuze voor een passende reis.

Bagage en kleding

Hou er rekening mee dat je tijdens je reis verschillende heilige plaatsen en gebedshuizen kunt bezoeken. Voor een bezoek aan deze plaatsen gelden er kledingvoorschriften. Zo word je geacht je lichaam te bedekken; korte broeken,

mouwloze shirts en hemdjes zijn dan ook niet toegestaan. Ook broeken met modieuze scheuren en gaten worden afgekeurd. Bij de meeste gebedshuizen zullen kleden en sarongs te leen zijn, maar dit is niet altijd het geval.

Reisbegeleiding

Al onze groepsreizen worden ter plekke uitgevoerd door **Nederlandstalige of lokale Engelstalige reisbegeleiders**. Bij de vertrekdatum van een reis wordt dit op onze website duidelijk vermeld.

Veel klanten vragen ons of er **veel verschil is tussen een reisbegeleider uit België/Nederland of een lokale Engelssprekende reisbegeleider**. Wij vinden dat er aan beide keuzes voor- en nadelen verbonden zijn en dat iedereen daarom zelf moet afwegen welke keuze voor hem/haar de beste is.

Een **Nederlandstalige reisbegeleider** is meestal opgegroeid in België of Nederland en maakt daarom deel uit van onze westerse cultuur. Met hen is het over het algemeen makkelijker communiceren tijdens de reis, zowel wat betreft de taal als de culturele achtergrond. Daardoor kan deze reisbegeleider het groepsproces makkelijker volgen en bijsturen waar nodig. Vaak hebben zij ook uitgebreid gereisd of gewoond op de bestemming en hebben dus veel kennis over de lokale gebruiken en delen dit graag met je. Ook is de Nederlandstalige reisbegeleider zich zeer bewust van het belang van duurzaam toerisme; ze stimuleren het bezoeken van kleinschalige lokale restaurants, beperken het gebruik van plastic en geven duurzame tips tijdens de reis.

Een **lokale Engelstalige reisbegeleider** is natuurlijk op de bestemming opgegroeid en 'ademt' daarom deze bestemming. Hij of zij is hierdoor de aangewezen persoon om je in te wijden in de lokale gebruiken en cultuur. Overal is hij/zij thuis en dit communiceert erg makkelijk met de lokalen. Zijn of haar Engels heeft vaak een accent waardoor de communicatie iets moeilijker kan verlopen dan met een Nederlandstalige reisbegeleider. Positief is dat zo lokaal werk gecreëerd wordt op de bestemming zodat de lokale economie meer profiteert van je bezoek. Tenslotte geldt vaak een korting op een reis met een lokale Engelstalige reisbegeleider omdat bijvoorbeeld geen intercontinentaal vliegticket voor hen betaald hoeft te worden en wij dit verrekenen in onze prijzen.

Koning Aap stelt **hoge eisen aan de reisbegeleiding**. Een goede reisbegeleider is van grote meerwaarde op de reis! Wij zijn dan ook trots op ons team van professionele reisbegeleiders. Het zijn stuk voor stuk enthousiastelingen die allemaal de **liefde voor 'hun' land(en) graag aan anderen over brengen**. Ruime reiservaring én ervaring in het omgaan met groepen en (bij voorkeur) actieve kennis van lokale gebruiken en de taal zijn bij ons belangrijke selectiecriteria bij de keuze voor onze reisbegeleiders. Voor onze nieuwe reisbegeleiders worden speciale trainingen georganiseerd om ze voor te bereiden op hun rol tijdens de reis. Tijdens deze trainingen krijgen ze ook lastige praktijksituaties voorgeschoteld en leren ze waar de Koning Aap reisformule voor staat.

Daarnaast worden er met regelmaat bijeenkomsten georganiseerd voor de Nederlandstalige reisbegeleiders om essentiële kennis en ervaring uit te wisselen met elkaar en met medewerkers op kantoor, zodat de reizen op allerlei vlakken verbeterd kunnen worden.

De **primaire taak van onze reisbegeleiding** is toezien op een goede logistiek van de reis (vervoer en accommodatie). Ook waakt de reisbegeleiding over het verloop van het programma en over de aandacht die elk onderdeel krijgt. De reisbegeleider organiseert ter plekke een scala aan facultatieve excursies. Daarnaast fungeert hij of zij natuurlijk als centrale vraagbaak. Onze medewerkers kunnen veel vertellen over het land en de plaatselijke gewoonten. Realiseer je wel: een reisbegeleider is geen wandelende encyclopedie. Hoe je uiteindelijk het land ervaart bepaal je zelf, neem dus altijd een goede reisgids mee.

Natuurlijk heeft een reisbegeleider ook niet alles in de hand. Soms is er sprake van overmacht: door overstromingen of aardverschuivingen is de weg versperd, de overheid heeft de treinkaartjes geconfisqueerd of het hotel heeft de kamers al weggegeven. Bij dit soort tegenslagen zal de reisbegeleider op zoek gaan naar een alternatief.

Ondanks alle voorbereidingen en inspanningen van de reisbegeleider kan het gebeuren dat de reis toch niet geheel naar je verwachting verloopt. De reisbegeleider hoort dit dan graag van je, zodat er **ter plekke** naar een oplossing gezocht kan worden.

Het functioneren van onze reisbegeleiders evalueren we na iedere reis aan de hand van door deelnemers **ingevulde evaluatieformulieren**. Zo hebben wij te allen tijde zicht op hoe onze mensen in het veld opereren!

Je reisbegeleider verwacht aan het einde van de reis een **fooi** als zij/hij het werk goed heeft gedaan. Ons advies voor deze fooi verschilt per land, kijk voor een indicatie in de landeninformatie van je reisbestemming.

Festivals

Songkran Festival

Songkran is het Thaise nieuwjaar en wordt op 13 april in Thailand gevierd. Het Thaise woord Songkran komt uit het Sanskriet en betekent: "verplaatsen" of "van plaats veranderen". In dit geval verandert de zon haar positie.

In de grote steden duurt Songkran vaak drie dagen. In deze periode gaan de bewoners uit de grote steden terug naar hun eigen provincies om samen met hun families dit feest te beleven. De moderne Songkran wordt ook wel "het feest van het water" genoemd omdat gedurende de drie dagen iedereen elkaar nat mag gooien met water. Langs de weg staan hele families met emmers water, tuinslangen en waterpistolen klaar om voorbijgangers nat te gooien. Pick-up trucks rijden langzaam rond, vol met mensen die in hun midden een groot watervat hebben. Met bakjes gooien ze iedereen nat die ze maar tegenkomen. Vaak hebben ze ergens een groot blok ijs opgehaald om het water ijskoud te maken. Vooral mensen met paraplu's en nog droge mensen zijn het mikpunt. Toeristen worden niet ontzien! Sommige Thai hebben bakjes met wit menthol poeder vermengd met water bij zich om mensen vegen in hun gezicht te geven. Iedereen heeft veel lol en doordat het zo warm is, is het vele water een welkome verkoeling.

In de ochtend wassen de monniken de boeddhabeelden (om genoeg regen voor de rijstvelden af te smeken) en vaak worden kleine dieren uit hun kooi vrijgelaten. Ook worden tijdens deze dagen de grootouders, oudere familieleden en leraren geëerd door de jongere generatie. Met de handpalmen tegen elkaar gieten de jongeren geparfumeerd water over de handen van de ouderen. In ruil hiervoor krijgen ze wensen voor goede gezondheid, een lang leven en welvaart.

Bewust op reis

Reizen is andere culturen leren kennen, lokale mensen ontmoeten en prachtige natuur zien. En dat willen we ook nog tot ver in de toekomst. Daarom houden wij bij onze reizen **rekening met milieu, mensen, natuur en cultuur**. Dit is niet alleen noodzakelijk maar ook nog eens heel leuk!

Local Impact Score

Voor elke reis streven we naar een minimale impact op het klimaat en een maximale positieve impact op de lokale omgeving. Om inzichtelijk te maken welk deel van onze uitgaven en de uitgaven van onze reizigers bij de lokale gemeenschap (accommodaties, restaurants en transport) terecht komt, hebben wij een Local Impact Score ontwikkeld.

De Local Impact Score bestaat uit twee elementen. Het eerste deel is opgebouwd uit een berekening van de vlucht, het landarrangement en het geschatte zakgeld. Het tweede deel is opgebouwd uit een waardensysteem van tien duurzaamheidscriteria waarvan wij vinden dat deze de lokale impact vergroten. Deze twee elementen samen vormen samen onze Local Impact score. Hoe hoger de score, hoe meer geld er in de lokale gemeenschap blijft. Lagere scores hebben uiteraard meer aandacht nodig in de toekomst. We doen er alles aan om een score waar mogelijk te verbeteren samen met onze lokale partners. We zullen de scores jaarlijks bijwerken en herzien.

De Local Impact Score van deze reis is: 50

Wil je meer lezen over de Local Impact Score of ben je benieuwd uit welke duurzaamheidscriteria de score is opgebouwd? Wij leggen je dit graag uit op [onze duurzaamheidspagina](#).

Bijkomende kosten en zakgeld

Zakgeld / Bijkomende kosten

Het door ons geadviseerde zakgeld is een minimum bedrag voor je maaltijden, drankjes, excursies, entreegelden, ter plaatse te betalen luchthavenbelastingen en fooien. Het bedrag dat je uiteindelijk uitgeeft hangt natuurlijk sterk af van je eigen uitgavepatroon, souvenirs zijn mede daarom niet inbegrepen.

Gezamenlijke uitgavenpot

Tijdens je reis kun je regelmatig gezamenlijk deelnemen aan excursies of (niet van tevoren betaalde) maaltijden. Ook zullen er hier en daar gemeenschappelijke fooien betaald worden. Om hiervoor niet elke keer apart te hoeven afrekenen wordt er een Gezamenlijke Uitgavenpot ingesteld. Aan het begin van de reis wordt door de reisbegeleider van iedereen geld ingezameld voor deze pot. Aan het eind van de reis volgt dan de afrekening, waarbij je geld terug

kunt krijgen of bij moet betalen. Met deze uitgaven is rekening gehouden bij de hoogte van ons adviesbedrag voor het zakgeld.

De hoogte van deze Gezamenlijke Uitgavenpot voor deze reis bedraagt € 70 (in lokale munteenheid) per persoon.

Landarrangement

Het is ook mogelijk om van deze rondreis alleen het landarrangement te boeken. Je regelt dan zelf de internationale vluchten en de transfer bij aankomst en vertrek. Met de andere deelnemers maak je vervolgens de reis volgens programma. Zo heb je een optimale vrijheid om zelf je reis samen te stellen en de vlucht te kiezen die bij je reisplannen past.

Op het boekingsformulier kun je ook aangeven of we, tegen betaling, nog een extra overnachting bij aankomst moeten regelen. Ook de transfer bij aankomst kan Koning Aap op individuele basis voor je regelen.

Voor al onze reizen hebben we een minimum aantal deelnemers nodig. Houd hier rekening mee voordat je zelf tickets gaat reserveren.

Het is in alle gevallen je eigen verantwoordelijkheid om op tijd bij het beginpunt van de reis aanwezig te zijn. Daarnaast zijn wij niet verantwoordelijk voor sporadische wijzigingen in de vertrekkedata van onze groepsreizen.

Verzekeringen

Zoals in onze reisvoorwaarden vermeld staat, stellen we het afsluiten van een reisverzekering verplicht en bevelen we het afsluiten. Mocht er onverhoopt iets gebeuren tijdens de reis of voor aanvang van de reis, dan kan dit je veel geld kosten. Door het afsluiten van een verzekering voorkom je hoge kosten. Koning Aap werkt al jaren samen met de bekende reisverzekeraar Allianz Global Assistance. Zij hebben een speciaal pakket van reis- en annuleringsverzekeringen samengesteld dat aansluit op het avontuurlijk karakter van onze groepsreizen.

Je verzekeringen bij Koning Aap afsluiten: de voordelen

Hoewel het niet verplicht is om de verzekeringen bij Koning Aap af te sluiten, raden we dit wel aan. Omdat we goed op de hoogte zijn van de af te leggen reisroutes en ter plaatse beschikken over de medewerking van lokale agenten, zijn eventuele problemen makkelijker op te lossen wanneer de reisverzekering via Koning Aap is afgesloten. Een bijkomend voordeel is dat wanneer een reis onverhoopt niet door mocht gaan, de kosten van de afgesloten reis- en/of annuleringsverzekeringen geheel gerestitueerd worden.

Reis je met een reisgenoot?

Deelnemers die zich samen inschrijven op een reis raden we aan om een reisverzekering af te sluiten bij dezelfde verzekeringsmaatschappij. Bij een eventuele repatriëring van je reisgenoot voorkom je zo dat je als medereiziger (met een andere verzekering) geen toestemming krijgt om ook zonder kosten terug te keren.

Avontuurlijke excursies zijn op eigen risico

Met nadruk willen we er op wijzen dat reizigers die tijdens hun reis deel willen nemen aan avontuurlijke excursies (als raften, duiken, snorkelen, (bamboe)vlotvaren, kanoën, (water)skiën, (wind)surfen, parasailing, deltavliegen, parachutespringen, ballonvaren, bungee jumpen, canopy tour, canyoning, speleologie, mountain trekking, tokkelen, sandboarden, mountain biking, downhill biking en snowboarden) dit voor eigen risico doen en dat we hen dringend aanraden vooraf te controleren of hun reisverzekering deze activiteiten dekt.

Hoe sluit je een verzekering via ons af?

Dat is heel makkelijk! Bij het boeken van een reis, kun je in het boekingsformulier aangeven welke verzekering(en) je wilt bijboeken.

Overzicht verzekeringen

Voor meer informatie verwijzen we je door naar een pagina met meer uitleg over alle verzekeringsmogelijkheden.

- [Verzekeringspakketten voor reizigers uit Nederland](#)
 - [Verzekeringspakketten voor reizigers uit België](#)
-

Veilig op reis

Koning Aap is aangesloten bij de VVR. Op de reizen van Koning Aap zijn de Algemene en Bijzondere Reisvoorwaarden van toepassing op de contracten tot reisorganisatie en reisbemiddeling zoals verstaan onder de Belgische wet van 16 februari 1994.

Conform art. 36 van de wet tot regeling van het contract tot reisorganisatie en reisbemiddeling is Koning Aap door Amlin Europe nv, bijhuis België, verzekerd om, in geval van financieel onvermogen, zijn verplichtingen jegens de reiziger verder na te komen. Deze garantiestelling wordt begeleid door VVR.

Voor jou als reiziger is dit een veilig gevoel, omdat je bij eventuele problemen altijd kunt terugvallen op deze organisaties.

Veelgestelde vragen

Veelgestelde vragen over [Thailand](#)

Landinformatie

Meer informatie over [Thailand](#)

Verder nog belangrijk

We raden je aan om goed voorbereid op reis te gaan, lees daarom voldoende over je reisbestemming en vraag goed na welke vaccinaties en andere medicatie je nodig hebt. Hieronder volgen nog een paar belangrijke zaken.

Persoonsgegevens

Zorg dat je je persoons- en paspoortgegevens (als geslacht, geboortedatum, voornamen en achternaam zoals vermeld in je paspoort) correct invult, aangezien deze uiteraard nodig zijn voor het inboeken van je vluchten, eventuele treintickets of accommodatie. Check na ontvangst van je (digitale) boekingsbevestiging of deze gegevens correct staan vermeld. Je bent zelf verantwoordelijk voor het verstrekken van correcte gegevens. Met onjuiste gegevens loop je het risico niet toegelaten te worden op een vlucht of buitenlandse luchthaven.

Feedback

Hoewel wij veel aandacht besteden aan het goed uitvoeren van onze reizen is het mogelijk dat een deelnemer aanmerkingen heeft over de uitvoering van de reis. Om te bewerkstelligen dat deze aanmerkingen direct tijdens de reis naar tevredenheid opgelost kunnen worden, is de deelnemer verplicht de aanmerkingen per omgaande schriftelijk aan de reisbegeleiding mee te delen. Klachten die niet tijdens de reis schriftelijk aan de reisbegeleiding zijn meegedeeld, zullen door ons na afloop van de reis niet in behandeling worden genomen.

Aantal deelnemers

Mocht het gepubliceerde minimum aantal deelnemers niet gehaald worden, dan hebben wij de mogelijkheid om deze reis schriftelijk of mondeling te annuleren. Ook het uiteindelijk niet verkrijgen van de benodigde vliegtickets, kan leiden tot het annuleren van de reis. Wij verplichten ons dit uiterlijk drie weken voor vertrek aan de deelnemers mee te delen.

Adventure Specialists BV

Koning Aap maakt deel uit van een groep avontuurlijke reisorganisaties die vallen onder Adventure Specialists BV. Zij werken op diverse manieren samen om te zorgen dat de reiziger zo veel mogelijk waar krijgt voor zijn geld. Achter de schermen wordt er samengewerkt op het gebied van inkoop en afhandeling en voor de reiziger betekent het dat we de kans vergroten dat de reizen doorgang vinden doordat we belangstellenden naar elkaar kunnen doorverwijzen. In het enkele geval dat een reis wordt geannuleerd, gaan we eerst kijken of we de reiziger kunnen onderbrengen bij één van de andere reisorganisaties (Koning Aap Nederland, Koning Aap België, Shoestring).

Boek niet te laat

Wacht met het boeken van een reis niet te lang, omdat we een maand voor een reis vertrekt (en in sommige gevallen eerder) onze vliegtuigstoelen moeten retourneren aan de desbetreffende luchtvaartmaatschappij. Daarna zijn de stoelen 'op aanvraag'. Bovendien kan laat boeken afwijkende vluchtschema's met bijbehorende vluchttoeslagen, extra transfers en eenpersoonkamertoeslagen met zich meebrengen.

Laatste nieuws

In de uitgebreide reisbeschrijving vind je de meest actuele informatie over onze reizen. In de loop van het jaar kunnen echter veranderingen optreden waardoor mogelijk het dag-tot-dag-programma of het vluchtschema aangepast dient te worden. Uiteraard zoeken we dan altijd naar een zo goed mogelijk alternatief. Al deze veranderingen worden, zodra

bekend, vermeld op onze website bij de betreffende reis onder 'Laatste Nieuws'. Indien de inhoud van de uitgebreide reisbeschrijving afwijkt van de informatie in onze algemene brochure, is de beschrijving op onze website bindend.

Verlenging van de reis

Mocht je je reis willen verlengen, dan kun je dit aangeven op je boekingsformulier. Voor het wijzigen van de vlucht ten opzichte van de groepsvlucht brengen we standaard € 50,- per boeking in rekening. Bij de verlenging van je reis kun je te maken hebben met extra kosten, zoals meerkosten voor de vlucht (door bijvoorbeeld een andere luchtvaartmaatschappij of boekingsklasse), het regelen van eigen transfer, extra hotelnachten etc. Wij nemen (na ontvangst van je boekingsformulier!) zo spoedig mogelijk contact met je op om de prijs met je te bespreken. Pas nadat je hiermee akkoord bent gegaan, wordt je boeking definitief.

Tenslotte

Onze rondreizen gaan door landen waar het klimaat en andere factoren kunnen zorgen voor problemen. Dit kan betekenen dat we soms moeten afwijken van het bovenstaande programma. Tussentijdse aanpassingen van dienstregelingen en prijzen van de luchtvaartmaatschappijen kunnen eveneens leiden tot gewijzigde vluchtdagen en reissommen. We doen ons uiterste best om eventuele veranderingen zo snel mogelijk door te geven en de gevolgen ervan zo beperkt mogelijk te houden, maar we zijn niet verantwoordelijk voor factoren die buiten onze macht liggen. Je kunt op onze website kijken voor eventuele wijzigingen.

Adres

Bezoekadres Koning Aap

Koningin Elisabethlaan 45
9000 Gent

Email

info@koningaap.be

Telefoon

09-2341311

In geval van uiterste nood - 24 uur bereikbaar:

Uitsluitend voor noodgevallen kun je ons ook buiten kantooruren bereiken op +32 (0)9-234 13 11. Je kiest dan in het keuzemenu voor nummer 1. Je wordt dan direct doorverbonden met onze alarmcentrale.

Bij een noodgeval moet je denken aan een last-minute annulering (binnen 24 uur voor vertrek), (vlucht)vertraging of ziekenhuisopname.

Openingstijden

Ons kantoor is geopend op de volgende tijden:

Maandag t/m vrijdag van 09-13 en 14-17 uur

Afspraak met een landenspecialist

Wil je een afspraak maken met één van onze landenspecialisten, bel dan van tevoren voor een afspraak, zodat je er zeker van bent dat je de juiste persoon te spreken krijgt.