



**Familiereis ZUID-  
AFRIKA &  
ESWATINI - 23  
dagen**

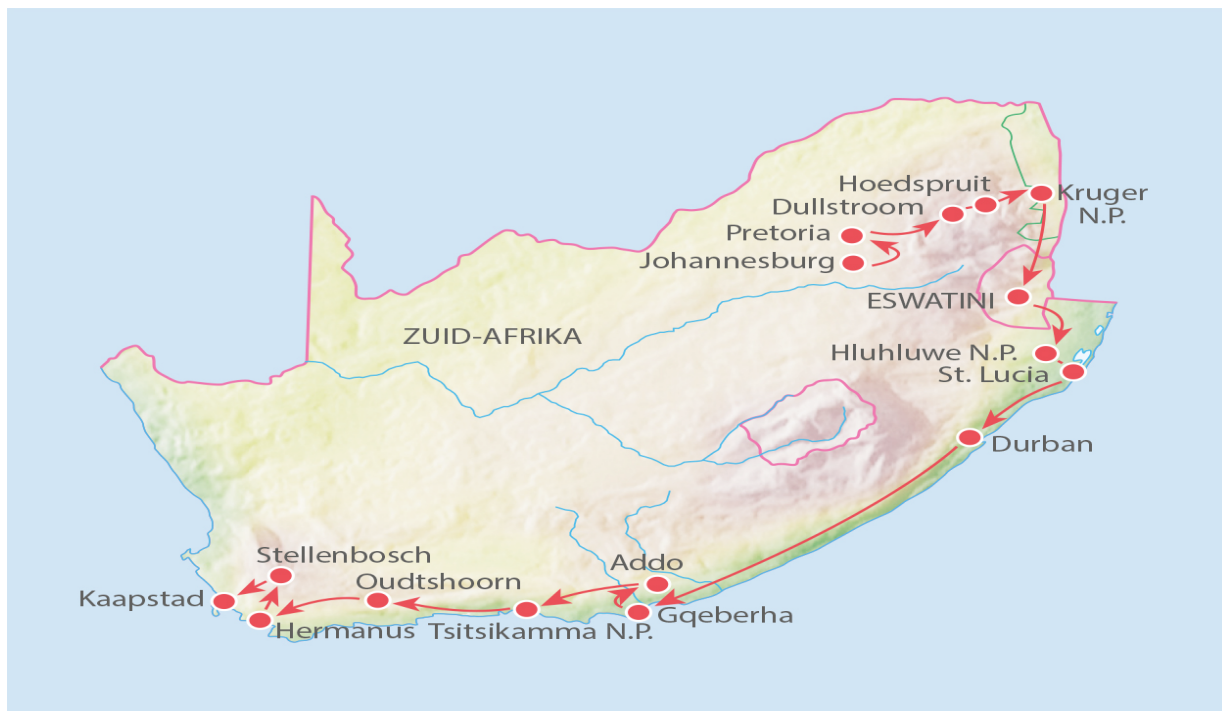
## Familiereis ZUID-AFRIKA & ESWATINI - 23 dagen

Cultuur en natuur

KZA 8 - 20 23

### Uitgebreide routebeschrijving

#### Route



## Dag tot dag schema

	Vervoer	Route	Overnachting
1	Vliegtuig	Vertrek	Vertrek
2	Bus	Aankomst Johannesburg	Johannesburg
3	Bus	Johannesburg - Pretoria - Dullstroom	Dullstroom
4	Bus	Dullstroom - Pilgrim's Rest - Panoramaroute - Hoedspruit	Hoedspruit
5		Hoedspruit	Hoedspruit
6	Bus	Hoedspruit - Kruger Nationaal Park	Kruger Nationaal Park
7		Kruger Nationaal Park	Kruger Nationaal Park
8	Bus	Kruger Nationaal Park - Milwane (eSwatini)	Milwane (eSwatini)
9		Milwane	Milwane (eSwatini)
10	Bus	Milwane - St. Lucia (Zuid-Afrika)	St. Lucia
11		St. Lucia	St. Lucia
12	Bus, Vliegtuig	St. Lucia - Durban - Gqeberha (Port Elizabeth)	Gqeberha (Port Elizabeth)
13		Gqeberha / bezoek Addo Elephant Nationaal Park	Gqeberha (Port Elizabeth)
14	Bus	Gqeberha - Tuinroute - Stormsrivier / bezoek Tsitsikamma Nationaal Park	Stormsrivier
15		Stormsrivier	Stormsrivier
16	Bus	Stormsrivier - Oudtshoorn	Oudtshoorn
17	Bus	Oudtshoorn - Hermanus	Hermanus
18		Hermanus	Hermanus
19	Bus	Hermanus - Franschhoek - Stellenbosch - Kaapstad	Kaapstad
20		Kaapstad	Kaapstad
21		Kaapstad	Kaapstad
22	Vliegtuig	Vertrek Kaapstad	Vliegtuig
23		Aankomst	Aankomst



### Dag 1 Vertrek

Je vliegt vandaag naar **Johannesburg** waar je, afhankelijk van je definitieve vluchtschema, in de avond of de volgende dag aan zal aankomen. Je bent weliswaar even onderweg om in Zuid-Afrika te komen, maar gelukkig zal je geen **jetlag** hebben. Tijdens onze zomertijd is er **geen tijdsverschil** met **Zuid-Afrika** en tijdens onze wintertijd is het tijdsverschil slechts een uur. Op de luchthaven staat een transfer klaar om je naar je hotel te brengen.

### ECHT OP REIS TIP

#### Local Impact Score

Voor elke reis streven we naar een minimale impact op het klimaat en een maximale positieve impact op de lokale omgeving. Om inzichtelijk te maken welk deel van onze uitgaven en de uitgaven van onze reizigers bij de lokale gemeenschap terecht komt, hebben wij een Local Impact Score ontwikkeld. De Local Impact Score van deze reis is: **56**  
[Lees meer over de Local Impact Score.](#)



## Dag 2 Aankomst Johannesburg

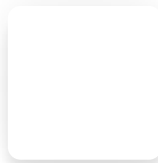
Afhankelijk van je definitieve aankomsttijd kun je vandaag nog deelnemen aan een leuke optionele excursie waarbij je bezoek brengt aan **Soweto**, aan de rand van Johannesburg. Tijdens het Apartheid regime van Zuid-Afrika werden niet-blanke inwoners gedwongen in bepaalde gebieden te wonen, vaak aan de rand van de stad. Deze townships ontstonden zo in heel Zuid-Afrika, maar de bekendste van allemaal is Soweto. Niet alleen woonden daar **Nelson**

**Mandela** en **aartsbisschop Desmond Tutu**, Soweto is ook beroemd geworden door de scholierenopstand van 1976. Tijdens je bezoek aan Soweto kom je op bekende plekken als het voormalig huis van Nelson Mandela en zie je hoe Soweto zich tegenwoordig steeds meer ontwikkelt tot een hippe en levendige plek. Let op, wil je Soweto bezoeken dan zal je dit vooraf bij het boeken van deze reis moeten aangeven.

**Johannesburg** is de grootste stad van Zuid-Afrika en een plaats waar de hele wereld lijkt samen te komen. Zakenwijken, winkelcentra en stadsparken staan zij aan zij met vervallen gebouwen en verarmde wijken. Als toeristische bestemming staat Johannesburg maar bij weinig reizigers op het wenslijstje en dat is toch wel jammer. De stad heeft namelijk veel meer te bieden dan men denkt.

*Nb. Om te kunnen deelnemen aan de excursie naar Soweto mag je op dag 2 niet later dan 10:30 's ochtends op de luchthaven van Johannesburg aankomen.*

### ECHT OP REIS TIP





### Dag 3 Johannesburg - Pretoria - Dullstroom

Vanuit Johannesburg is het een klein uurtje rijden naar **Pretoria**, de hoofdstad van Zuid-Afrika. Bij het binnenrijden van de stad vallen de vele **jacarandabomen** op. Pretoria telt tienduizenden van deze bomen en tussen eind september en half november kleurt de stad paars van de bloesem. Pretoria zelf is in 1885 door **Voortrekkers**, Nederlandssprekende boeren die oorspronkelijk uit de omgeving van Kaapstad kwamen, gesticht. Als hoofdstad van Zuid-Afrika kent de stad veel historische gebouwen, maar ook een duistere geschiedenis. Pretoria was namelijk ook de hoofdstad van het **Apartheidsregime** en de plaats waar onder andere Nelson Mandela veroordeeld werd tot een jarenlange gevangenisstraf. Hoe bijzonder de wendingen in het leven van Nelson Mandela zijn geweest, en daarmee ook voor Zuid-Afrika, blijkt wel uit het feit dat sinds 2013 het grootste **standbeeld van Mandela** uitgerekend in deze stad staat. Je kunt het beeld bewonderen bij het **Uniegebouw**, het gebouw waar de Zuid-Afrikaanse regering zetelt. Na je bezoek aan Pretoria reis je door naar het stadje Dullstroom waar je zult overnachten.



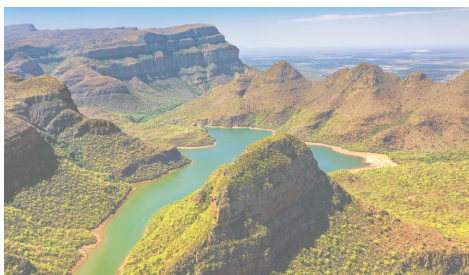
#### Dag 4 Dullstroom - Pilgrim's Rest - Panoramaroute - Hoedspruit

Je laat Dullstroom achter je en reist naar het historische Pilgrim's Rest. Nadat in 1883 goud in de omgeving van **Pilgrim's Rest** was gevonden, kwamen fortuinzoekers van heinde en verre naar het stadje. Tot 1971 bleef men naar goud zoeken en veranderde het stadje maar weinig.

Pilgrim's Rest is niet alleen een mooi stadje, het ligt ook aan het begin van de beroemde **Panoramaroute**. Zoals de naam al een beetje verklapt kom je langs de Panoramaroute een aantal bijzonder mooie uitkijkpunten tegen. Bij je eerste stop kun je niet alleen genieten van een mooi uitzicht, je kunt er ook het beroemde **Long Tom kanon** zien staan. Aan het einde van de 19de eeuw woedde er oorlog tussen enerzijds de Britten en anderzijds de **Boeren**, Nederlandsprekende bewoners. Met Long Tom konden de Boeren de Britten lange tijd tegenhouden.

**God's Window** is het volgende uitkijkpunt dat je zal bezoeken. Diep beneden je ligt de groene vlakte van **Lowveld** en op heldere dagen kun je zelfs de savanne van het **Krugerpark** zien liggen. Iets verder gelegen bezoek je **Bourke's Luck Potholes**, waar het water van de Blyderivier en de Treurrivier door vreemd gevormde doorgangen in de zandstenen bergwanden stroomt. Vlakbij Bourke's Luck Potholes ligt een van de mooiste uitkijkpunten over de **Blyde River Canyon**. Vanaf grote hoogte zie je de rivier tussen de hoge rotswanden en het groene landschap slingeren. Voordat je verder reist naar Hoedspruit, maak je nog een stop bij het uitkijkpunt op de **Drie Rondavels**, drie machtige pieken in de vorm van traditionele hutten. De rotsen torenen maar liefst 700 meter boven het landschap uit en zijn vernoemd naar drie vrouwen van Maripi, de beroemde lokale chieft die in de 19de eeuw met succes het gebied tegen aanvallen van de machtige **Zulu's** verdedigde.

**Hoedspruit** is een klein stadje vlakbij de Panoramaroute en het Kruger Nationaal Park en je verblijfplaats voor de komende twee nachten.



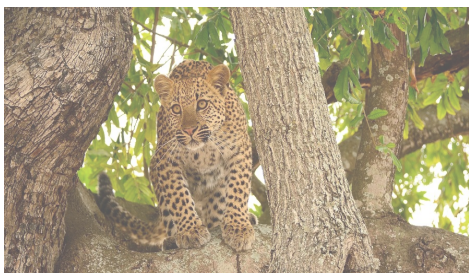
### Dag 5 Hoedspruit

Vrije dag. Gisteren heb je al kennis gemaakt met de Panoramaroute, vandaag krijg je de kans om dit prachtige gebied nog wat beter te verkennen. Met een optionele boottocht over de **Blyderivier** vaar je naar de **Kadishi Tufa waterval**. Door het hoge calciumgehalte in het water zijn er in de loop der tijd kalkstenen in bijzondere vormen onderaan de waterval ontstaan. Bij de Kadishi Tufa waterval lijken deze kalkstenen op een huilend gezicht. Een andere bijzondere stop is het uitzicht op de **Drie Rondavels**. Gister heb je deze rotsen al vanaf een hooggelegen uitkijkpunt gezien, vanaf het water zie je pas goed hoe groot ze zijn.

Een andere leuke en leerzame optionele excursie in Hoedspruit is een bezoek aan het **Hoedspruit Endangered Species Centre (HESC)**. Samen met een gids leer je over het conservatieprogramma en de dieren die door HESC worden verzorgd zoals **leeuwen**, luipaarden, kleinere katachtigen, **sabelantilopen** en zuidelijke grondneushoornvogels. Alle kennis die je in het HESC opdoet zal zeker van pas komen bij je bezoeken aan wildparken later deze reis.

#### ECHT OP REIS TIP

**Verklein je plastic voetafdruk!** Weet je dat je heel eenvoudig de toename van plastic afval kunt verminderen? Neem je eigen navulbare fles & herbruikbare tas mee! Zeg nee tegen (gratis) plastic flesjes, tasjes, rietjes & aangeboden verzorgingsproducten in hotels. Zo bespaar je tijdens je reis veel onnodig plastic afval en draag jij je steentje bij aan een schonere wereld! **We.Feel.Responsible.**



### Dag 6 Hoedspruit - Kruger Nationaal Park

Er staat vandaag een spannende dag op het programma! Vanuit **Hoedspruit** rijd je naar de zuidelijke toegangspoort van het beroemde **Kruger Nationaal Park**. Het gebied waar je je nu bevindt is altijd een geliefd jachtgebied geweest. Zelfs zo geliefd dat er rond 1850 bijna geen wild meer was. De president van de Boeren Republiek **Transvaal**, Paul Kruger, maakte in 1896 een begin aan het herstel van de wildstand door een beschermd natuurgebied te creëren. Nadat de **Boeren Republieken** onderdeel van het huidige Zuid-Afrika waren geworden, werd het beschermde gebied nog veel groter en werd het vernoemd naar **Paul Kruger**. Er werden wegen aangelegd en in 1927 ging het park open voor het publiek. In 1927 waren dat 3 auto's in een heel jaar. Het **Krugerpark** is inmiddels uitgegroeid tot een van de beste wildparken van heel Afrika. Het wegennet door het park is daardoor veel uitgebreider geworden en het aantal medeweggebruikers is vele malen groter dan in de beginjaren van het park. Schrik wanneer je door het park rijdt niet als je plots moet stoppen omdat er een groep **giraffen** oversteekt. Je maakt vandaag de hele dag een **game drive** door het park. Aan het eind van de dag kom je aan bij je overnachtingsplek.

*N.B. Je verblijft, afhankelijk van de beschikbaarheid, in een safarikamp net binnen het Krugerpark of een stukje daarbuiten (dit gebied wordt ook wel de Greater Kruger Area genoemd).*



### Dag 7 Kruger Nationaal Park

Vrije dag. Het Krugerpark is maar liefst 20.000 km<sup>2</sup> groot en daarmee ongeveer de helft van Nederland of twee derde van België. Het zuidelijke deel van het park is het natste deel omdat daar de Sabie- en de **Krokodilrivier** stromen. Het is het deel van het park waar je de grootste kans hebt om de **Grote Vijf** te zien: de leeuw, **neushoorn**, olifant, buffel en **luipaard**, en om die reden verblijf je tijdens deze reis in dit deel van het park. Wist je dat uit onderzoek in het Krugerpark is gebleken dat leeuwen tijdens droge jaren vooral op buffels jagen, terwijl ze tijdens de natte jaren vooral op **zebra's** jagen?

Je hebt vandaag de hele dag de tijd om het Krugerpark te verkennen zoals jij dat wilt. Wil je een optionele **game drive** maken in de ochtend of avond of liever een hele dag op game drive, dan kan dat. In een wildpark is elke dag anders en je weet nooit met zekerheid welke dieren je zal zien. Ben je een van de gelukkigen die de beroemde Big Five heeft gespot? Dan zijn er nog genoeg andere dieren te ontdekken. Wist je bijvoorbeeld dat er ook een lijst bestaat van minder mooie dieren? Het **knobbelzwijn**, de gevlekte hyena, de **Afrikaanse maraboe**, de oorgier en de gnoe zijn niet de meest sierlijke dieren om te zien en worden daarom de **Ugly Five**, de lelijke vijf, genoemd.



### Dag 8 Kruger Nationaal Park - Mlilwane (eSwatini)

Je kunt er vanochtend nog een keer op uit met een optionele game drive (entreegelden exclusief). Er zijn veel verschillende routes en het leuke van **game drives** is dat het elke keer weer spannend is welke dieren je zal tegenkomen. Lijkt het **beroep van park ranger** in een wildpark jou ook wel wat? Dan kun je er deze ochtend ook voor kiezen om deel te nemen aan een optionele excursie waarbij je de eerste stappen op weg naar het worden van een echte ranger leert!

Vanuit het Krugerpark zet je je reis voort in zuidelijke richting. Je bestemming is het **Koninkrijk van eSwatini**, het voormalige **Swaziland**. In het kleine eSwatini worden eeuwenoude tradities nog in stand gehouden. Zo heeft de koning alle macht, is zijn eretitel '**de leeuw**' en mag hij als koning met zo veel vrouwen trouwen als hij zelf wil. De teller van de huidige koning **Mswati III** staat inmiddels op 15 vrouwen, terwijl zijn vader, **Sobhuza II**, met maar liefst 70 vrouwen getrouwd was. Aan het eind van de dag kom je aan in het **Mlilwane Wildlife Sanctuary**, je overnachtingsplek voor vandaag en morgen. Het park ligt in de **Ezulwinivallei**, een prachtig gebied omringd door heuvels en de grote trekpleister van het land.



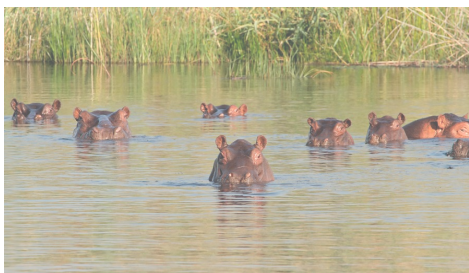
### Dag 9 Mlilwane

Vrije dag. Het **Mlilwane Wildlife Sanctuary** is het oudste reservaat van het **Koninkrijk van eSwatini** en hoewel klein van stuk, is het een zeer bijzonder park. Omdat er in Mlilwane geen gevaarlijke wilde dieren voorkomen, leent het park zich uitstekend voor veel verschillende activiteiten. Ga er bijvoorbeeld op een **mountainbike** op uit en maak onderweg kans op het zien van zebra's, **gnoes**, knobbelzwijnen, antilopen, **mangoesten** en **honingdassen**. Ben je 16 jaar of ouder, dan kun je samen met een gids een **wandeling** maken waarbij je op zoek gaat naar wilde dieren. Uiteraard kun je ook met **4x4 aangedreven voertuigen** het park verkennen.

Wil je meer te weten komen over de cultuur en bijzondere gewoontes van de bewoners van het mooie eSwatini, dan kun je een bezoek brengen aan het **culturele dorp**. Niet alleen zie je hoe men vroeger leefde, je leert hier ook over de taal en de tradities, je kunt er gerechten proeven en je bent getuige van de spectaculaire **traditionele dans**.

### ECHT OP REIS TIP

Wist je dat koning Mswati III van eSwatini in 1998 is onderscheiden met de **Orde van de Gouden Ark**? Dit is een internationale ridderorde die in 1971 is gesticht door de **Nederlandse prins Bernhard** en wordt uitgereikt aan mensen die zich in het bijzonder hebben ingezet voor het **behoud van flora en fauna** op aarde. Koning Mswati III ontving de ridderorde voor zijn inzet om de natuur in eSwatini te behouden.



### Dag 10 Mlilwane - St. Lucia (Zuid-Afrika)

Vanuit het Koninkrijk van eSwatini reis je naar de kust van de Zuid-Afrikaanse provincie **KwaZulu-Natal**, een mooie rit die je door de **Lebombobergen** voert. De komende twee nachten zal je in **St. Lucia** doorbrengen, een klein gezellig dorp en ideale uitvalsbasis om het **iSimangaliso Wetland Park** en het **Hluhluwe-iMfolozipark** te bezoeken. In St. Lucia hangt een echt vakantiegevoel. Er zijn kleine barretjes en eettentjes, een leuke markt waar je allerhande souvenirs kan kopen en het strand is ook niet ver weg. 's Avonds is het wel oppassen, het komt namelijk regelmatig voor dat er **nijlpaarden** door het dorpje wandelen.

Bij St. Lucia ligt het **St. Lucia Estuary**, het grootste estuarium van Zuidelijk Afrika en onderdeel van het iSimangaliso Wetland Park. Omdat het zoete rivierwater en het zoute water van de zee hier samenkomen, tref je er een bijzondere verzameling bewoners waaronder meer dan **800 nijlpaarden**, ruim **1200 Nijlkrokodillen** en een overvloed aan vogelsoorten. Afhankelijk van je aankomsttijd in St. Lucia kun je vandaag nog een optionele boottocht maken langs verschillende groepen nijlpaarden, roerloze krokodillen en nog veel meer dieren.

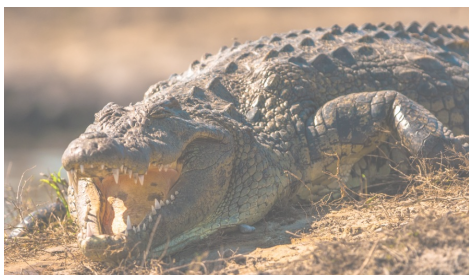


### Dag 11 St. Lucia

Vrije dag. In en rond St. Lucia is meer dan genoeg leuk te beleven en het zal je dan ook weinig moeite kosten om er vandaag een leuke dag van te maken. Op een uur rijden van St. Lucia ligt het befaamde **Hluhluwe-iMfolozi Park**, het oudste natuurreservaat van Afrika. Het park zit vol wilde dieren, vogels en bijzondere plantensoorten, maar is vooral bekend om de vele witte en zwarte neushoorns die er leven. De **witte neushoorn** komt het meest voor op de savanne in het park en kan maar liefst 2000 kg zwaar worden. Ze zijn te herkennen aan de grote bovenlip waarmee kan worden gegraasd. Witte neushoorns zijn dus niet wit, ooit is er iets misgegaan met de vertaling. Bij het beschrijven van de witte neushoorns doelde men op de wijde bovenlip (met het Engelse woord *wide*), maar dit werd opgeschreven als *white*. De **zwarte neushoorn** is in veel kleinere aantallen aanwezig in het Hluhluwe-iMfolozipark. Ze wegen met een maximaal gewicht van 1500 kg aanzienlijk minder dan de witte neushoorns en zijn herkenbaar aan de puntige bovenlip waarmee ze hun voornaamste voeding, twijgen en kruiden, nuttigen. Tijdens de optionele excursie naar het Hluhluwe-iMfolozi Park maak je een **game drive** door het park, op zoek naar de bijzondere bewoners.

Heb je zin in een beetje **strand**, dan tref je het! Vanuit het centrum is het een klein half uurtje wandelen naar het strand. Een nog veel mooier strand tref je bij **Cape Vidal**, iets ten noorden van St. Lucia. Niet alleen is het hier aangenaam wandelen, dankzij de warme stroming voor de kust is Cape Vidal ook een heel boeiende en aangename plek om te gaan **snorkelen**. Je kunt hier koraalvlinders, rivierkreeften, **roggen**, koraalduivels, zeebarbelen en **keizersvissen** treffen.

*NB. Let op: de stromingen in de wateren rond Cape Vidal kunnen verraderlijk zijn. Wil je gaan snorkelen, doe dit dan samen met een ervaren gids.*



### **Dag 12 St. Lucia - Durban - Gqeberha (Port Elizabeth)**

Je reist vandaag naar Durban om een korte binnenlandse vlucht naar **Gqeberha**, voorheen bekend als Port Elizabeth, te nemen. Grote reisafstanden zijn in **Zuid-Afrika** heel normaal, maar om over land vanuit St. Lucia naar Gqeberha te reizen, een afstand van meer dan 1100 km, ben je al snel 18 uur of meer kwijt. Afhankelijk van het definitieve vluchtschema heb je de ochtend nog ter vrije besteding in **St. Lucia**.

*Nb: Koning Aap heeft als uitgangspunt dat we ter plaatse - om milieuredenen - geen gebruik maken van binnenlandse vluchten. Toch vlieg je tijdens deze reis van Durban naar Gqeberha. In onze ogen is deze vlucht (bijna) niet te vermijden in een land zo groot en uitgestrekt als Zuid-Afrika. De huidige vlucht vervangen door vervoer over land zou de reis aanzienlijk langer en intensiever maken. Daarom kiezen we op dit traject voor een binnenlandse vlucht.*



### Dag 13 Gqeberha / bezoek Addo Elephant Nationaal Park

Zoals de naam al doet vermoeden is het **Addo Elephant Nationaal Park** ooit gesticht om de met uitsterven bedreigde **Kaapse olifant** te beschermen. Er leven inmiddels meer dan **600 olifanten** in het park waardoor het vrijwel onmogelijk is om ze niet te zien. De olifanten zijn vaak te vinden in grote groepen bij een van de drinkpoelen. Vanaf een kleine afstand kun je zien hoe ze drinkwater met hun slurf in hun bek spuiten, zich door de modder wentelen en daarna grote scheppen zand en stof over hun rug gooien. Het zijn trouwens niet alleen olifanten die je in het park kunt tegenkomen.

**Kaapse buffels**, leeuwen, **gevlekte hyena's**, luipaarden, zebra's, knobbelzwijnen en antilopen zoals het hartebeest en **koedoes** leven ook allemaal in het Addo Elephant Nationaal Park. Met onze eigen bus maken we een **game drive** door het park.

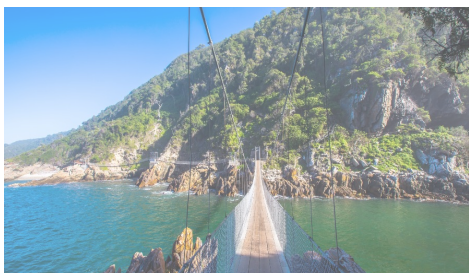
#### ECHT OP REIS TIP

##### Respect in het wild – Tips

Tijdens deze reis door Zuid-Afrika en eSwatini reis je in gebieden waar het wild de 'baas' is. Je kunt zelf ook bijdragen aan het behoud van kwetsbare ecosystemen evenals de veiligheid van jezelf en anderen:

- Maak zo min mogelijk geluid.
- Fotografeer zonder flits.
- Behoud voldoende afstand tot de dieren, blijf binnen je jeep of bus.
- Geef wild voorrang en achtervolg dieren nooit; respecteer hun natuurlijke gedrag.
- Zet je locatievoorziening uit en deel geen foto's met exacte locatie van de dieren.

Wil je nog meer weten over hoe je respectvol kunt omgaan met wild tijdens je reis? Lees hier meer in ons [blog](#).



#### **Dag 14 Gqeberha - Tuinroute - Stormsrivier / bezoek Tsitsikamma Nationaal Park**

Je vervolgt je reis en gaat op weg naar het dorpje **Stormsrivier**, iets buiten Tsitsikamma Nationaal Park. Stormsrivier is een voormalig **houthakkersdorp** en de bossen in de omgeving werden tot de komst van de houthakkers bewoond door grote aantallen olifanten. Die tijd is helaas voorbij, maar de verschillende **wandelpaden** rond het dorp brengen je nog steeds mooie verrassingen. Zo kun je wandelen door het *fynbos*, unieke heidevegetatie die alleen in dit deel van **Zuid-Afrika** voorkomt, langs enorme varens en door dicht begroeid woud waar bijzondere bomen zoals de **geelharthoutboom** groeien. De verschillende routes hebben een duidelijke markering en variëren van minder dan 2 km tot meer dan 8 km in lengte.

's Middags bezoek je het **Tsitsikamma Nationaal Park**, een beschermd natuurgebied met ruige rotspartijen, bossen en prachtige uitkijkpunten over zee. Hoewel Tsitsikamma een relatief klein park is, wordt het onder de mooiste parken van het land geschaard. Je maakt een eenvoudige wandeling waarbij je langs de **riviermonding** wandelt totdat je bij een spectaculaire **hangbrug** komt. Het **Tsitsikamma Nationaal Park** vormt ook het beginpunt van je reis langs de beroemde **Tuinroute**, een van de mooiste routes van Zuid-Afrika. De komende dagen zal je meerdere stops maken in dit prachtige gebied dat officieel tussen Mosselbaai in de provincie West-Kaap en Tsitsikamma in de provincie Oost-Kaap ligt. Je komt langs prachtige kustlandschappen die variëren van velden vol bloemen en groene bossen tot dramatische rotspartijen in zee en eindeloze stranden.



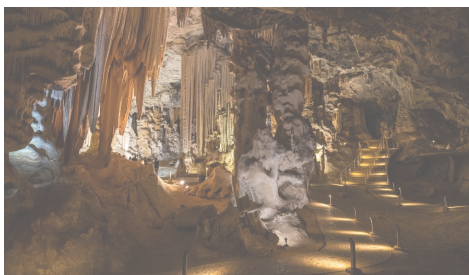
### **Dag 15 Stormsrivier**

Vrije dag. Een leuke optionele excursie is de boottocht bij **Plettenberg Bay** waarbij je op zoek gaat naar gewone **dolfijnen**, tuimelaars en, wanneer je geluk hebt, ook de zeldzame **Chinese witte dolfijn** en Brydewalvissen. Je zal voornamelijk langs de kust varen, maar ook verder de open zee opvaren omdat daar groepen walvissen en dolfijnen samenkomen.

Blijf je liever aan land, dan zul je je ook zeker niet vervelen. Met zo veel mooie **wandelmogelijkheden** zit er zeker iets voor je bij. Het moeilijkste is om een keuze te maken welke route je wilt gaan bewandelen.

#### **ECHT OP REIS TIP (Be) spaar je water?**

Water is schaars in vrijwel heel Afrika... Met kleine aanpassingen kan je een verschil maken! Douch niet te lang, draai de waterkraan dicht als je je aan het inzepen bent, laat de kraan niet openstaan als je je tandenpoetst en trek de wc alleen door als dit echt nodig is. Op die manier bespaar je al gauw een paar liter water!



### Dag 16 Stormsrivier - Oudtshoorn

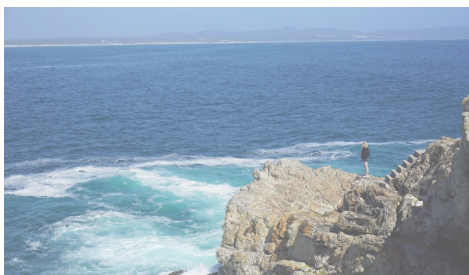
Je reist verder over de **Tuinroute**. Je bestemming voor vandaag is **Oudtshoorn**, een stadje met her en der wat vreemde, luxe huizen. Oudtshoorn ligt in de **Kleine Karoo**, een droge vlakte omgeven door bergketens. De omgeving van Oudtshoorn is een van de oorspronkelijke leefgebieden van de **struisvogel**. Toen in de 19de eeuw de veren van deze vogel in de mode kwamen in Europa, kon er door handelaren in Oudtshoorn goed geld worden verdiend. Hun 'verenpaleisjes' vallen nog steeds goed op en verschillende van deze huizen doen nu dienst als hotel. In de hoofdstraat van Oudtshoorn, de Baron Van Reedestraat, kun je enkele woningen van voormalige **struisvogelbaronnen** van buiten zien. Het Le Roux Town House is het enige huis uit de periode van de struisvogelhandel dat ook vanbinnen kan worden bezocht.

Op zo'n 30 kilometer van Oudtshoorn liggen de **Cango druipeengrotten**. Ze bestaan uit een serie grotten die, hoewel nogal commercieel, toch indrukwekkend zijn. Je loopt door een labyrint van nauwe spelonken en ziet prachtige ondergrondse zalen, met namen als: van Zyl, Botha, de regenboog kamer, de bruidskamer en de **sprookjeskamer**. Je kunt de grotten met een optionele excursie bezoeken.

#### ECHT OP REIS TIP

In de omgeving van Oudtshoorn vind je veel **struisvogelboerderijen**. Over deze boerderijen hebben wij, naar aanleiding van onze eigen ervaringen, advies ingewonnen bij World Animal Protection. In de fokkerijen van deze struisvogelboerderijen worden jonge struisvogels bij hun ouders weggehouden, als bezoeker kun je de dieren voeren en deze imposante loopvogels worden beloond wanneer ze poseren voor een foto. Een struisvogel is een **wild dier**, het gedrag dat de struisvogels op deze boerderijen vertonen is **geen natuurlijk gedrag**. Omdat wij dierenwelzijn op een andere manier interpreteren dan lokaal gebruikelijk is, bieden wij geen excursie aan naar een struisvogelboerderij. Liever zoeken we de dieren in het wild op, waarbij je ze **op gepaste afstand** kunt bewonderen.

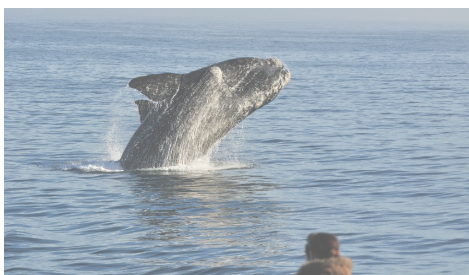
Niet getreurd: maar liefst **90% van alle struisvogels ter wereld** leeft in Zuid-Afrika. De kans dat je wilde struisvogels tegenkomt tijdens je reis, is daarom ook bijzonder groot!



### Dag 17 Oudtshoorn - Hermanus

Je laat de **struisvogelhoofdstad** van Zuid-Afrika achter je en gaat op weg naar de zelfverklaarde **walvishoofdstad van de wereld**. Dit laatste stukje van de Tuinroute is ook een van de mooiste stukjes en omdat we met onze eigen bus reizen kunnen onderweg regelmatig stops worden gemaakt. Aan het eind van de middag kom je aan in **Hermanus**. Elk jaar komen er tussen juni en december grote aantallen **zuidkapers**, walvissen die wel 17 meter lang kunnen worden, naar de warme, beschermde wateren van Hermanus om te paren of om te bevallen van hun kleintjes .

Van een dag vol activiteiten zal je ongetwijfeld lekkere trek krijgen. Verschillende kleine **restaurantjes** in Hermanus specialiseren zich in, hoe kan het ook anders, **verse vis**. Liefhebbers van andere gerechten hoeven niet lang te zoeken, Hermanus staat bekend om zijn vele leuke restaurantjes waar je ook andere gerechten kunt eten dan alleen vis.



### Dag 18 Hermanus

Vrije dag. Je kunt je dag in Hermanus helemaal besteden zoals jij dat wilt. Wil je erachter komen of Hermanus zichzelf terecht de 'walvishoofdstad van de wereld' noemt, weet dan dat 's ochtends de kans om walvissen te zien het grootst is. Liefhebbers kunnen in de ochtend een **bootexcursie** maken om de **walvissen** van dichterbij te zien. Langs de kust van Hermanus loopt de spectaculaire '**Cliff Walk**', een 11 km lang wandelpad dat je langs ruige kliffen en prachtige plekken om walvissen in zee te spotten voert. Onderweg is de kans groot dat je 'dassies', **Kaapse klipdassen**, tegenkomt. En met zoveel leuke restaurantjes en cafés valt er genoeg te beleven in Hermanus.



## Dag 19 Hermanus - Franschhoek - Stellenbosch - Kaapstad

Je verlaat Hermanus en zal vandaag een paar leuke stops maken voordat je aankomt in Kaapstad. Je reist het binnenland in, op weg naar het beroemde 'wynland'. Nadat de VOC Kaapstad had gesticht, kwamen na verloop van tijd ook steeds meer Nederlanders, Franse Hugenoten en andere Europeanen naar Zuid-Afrika, op zoek naar een betere toekomst. Het klimaat van de huidige provincie West-Kaap, en dan vooral het district Kaapse Wynland, bleek erg geschikt voor het verbouwen van druiven en sinds de 17de eeuw werd menig wijngaard aangelegd. Rond koffietijd kom je aan in **Franschhoek**, een stadje met eeuwenoude **Kaaps-Hollandse huizen** en vooral ook veel wijngaarden. Een leuke plek dus voor een kort bezoek en een kopje koffie. Daarna reis je door naar Stellenbosch, een van de best bewaarde steden uit de tijd van de VOC en vooral bekend om haar sierlijke gebouwen met rieten daken, trapgevels en door statige eiken omzoomde straten. Een wandeling door het stadje is als een wandeling door een openluchtmuseum.

Vanuit Stellenbosch reis je in minder dan een uur naar **Kaapstad**. De stad die ooit door de VOC als verversingspost voor schepen op weg van en naar Azië werd gesticht, heeft een spectaculaire ligging, boeiende geschiedenis en genoeg bezienswaardigheden om je dagen bezig te houden. Afhankelijk van je aankomsttijd in Kaapstad, kun je vandaag misschien al vast het oude centrum verkennen. Centraal ligt de vroegere groentetuin van de VOC, de **Compagniestuin**, tegenwoordig een mooi park (deels botanische tuin) met een prettig terras. In het park ligt het **Iziko South African Museum**, het oudste en een van de best bezochte musea van Zuid-Afrika. De tentoonstellingen laten zowel fossielen als de geschiedenis van de oorspronkelijke bewoners, wilde dieren en **skeletten van walvissen** zien. Om de Compagniestuin liggen fraaie historische gebouwen zoals **Kasteel de Goede Hoop** en de St. George Kathedraal waarmee het gebied uitermate geschikt is voor een leuke stadswandeling.



## Dag 20 Kaapstad

Je begint de ochtend met een stadstour waarbij je kort bekende bezienswaardigheden van Kaapstad bezoekt. 's Middags kun je de stad op eigen gelegenheid verder verkennen. Met de beroemde **Tafelberg** en stranden aan zowel de Indische als de Atlantische Oceaan heeft Kaapstad heel wat te bieden. De top van de Tafelberg is eenvoudig te bereiken met een kabelbaan. Eenmaal boven wacht je een prachtig uitzicht over Kaapstad. Aan de voet van de Tafelberg ligt de **Kirstenbosch National Botanical Garden**, een van de mooiste botanische tuinen ter wereld. Verhoogde wandelpaden slingeren door de natuur en leiden je langs enorme bomen.

De stranden in de omgeving van Kaapstad zijn een fijne plek om even uit te waaien. Op het **strand van Muizenberg** kun je zien hoe jong en oud de fijne kneepjes van het golfsurfen onder de knie proberen te krijgen. Het witte strand van **Llandudno** is prachtig gelegen tussen enorme rotsen en populair bij families terwijl het strand van **Boulders Beach** beroemd is door de kolonie **zwartvoetpinguïns** die er permanent verblijft.

Een andere leuke bestemming in Kaapstad is **Bo-Kaap**, een wijk vol kleurige woningen. De wijk werd voorheen de **Maleisische wijk** genoemd, de bewoners zijn veelal afstammelingen van (dwang)arbeiders uit de voormalige koloniën. Je vindt er onder meer de Auwal moskee, oudste moskee van Zuid-Afrika. Liefhebbers van eten kunnen in Bo-Kaap deelnemen aan een optionele **kookdemonstratie Maleisisch-Afrikaans** eten. Je krijgt uitleg over hoe bepaalde gerechten worden gemaakt en mag sommige handelingen zelf proberen te doen. Uiteraard wordt er ook geproefd en gegeten.

*Nb. De kabelbaan naar de top van de Tafelberg kan buiten dienst zijn wanneer de weersverwachtingen slecht zijn. Ook vindt er jaarlijks in juli en augustus onderhoud aan de kabelbaan plaats, waardoor deze buiten dienst kan zijn.*



### Dag 21 Kaapstad

Vrije dag. Ten zuiden van Kaapstad ligt de beroemde **Kaap de Goede Hoop**. Eeuwenlang werd deze kaap gezien als een gevaarlijke hindernis die zeelui moesten nemen op weg naar Azië of Europa. Woeste stormen en verraderlijke stromingen zorgden ervoor dat menig schip ten onder ging. Je kunt Kaap de Goede Hoop vandaag bezoeken en een wandeling maken langs verschillende mooie uitkijpunten, soms zichtbare scheepswrakken en veel endemische planten. De vuurtoren op de rotsen bij **Cape Point** kun je met een kabeltreintje bereiken. Eenmaal boven kun je genieten van een prachtig zicht op de **Atlantische** en de **Indische Oceaan**.

Iets buiten het centrum ligt het historische **Victoria and Alfred Waterfront**, de vroegere haven. De statige gebouwen zijn opgeknapt en voormalige pakhuizen zijn nu in gebruik als restaurants, bars en winkels. Liefhebbers van moderne kunst doen er goed aan het **Zeitz Mocaa museum** te bezoeken. Deze voormalige graansilo bij het Victoria and Alfred Waterfront is omgetoverd tot een kunstwerk op zich en trekt daarmee grote aantallen bezoekers.

Het Victoria and Alfred Waterfront is ook het vertrekpunt van de ferry naar **Robbeneiland**, een van de bekendste bezienswaardigheden van Kaapstad. Robbeneiland ligt voor de kust van Kaapstad en heeft sinds de tijd van de VOC dienst gedaan als strafkolonie en leprakolonie. Vanaf 1959 deed het dienst als gevangenis onder het Apartheidsregime en met name politieke gevangene volbrachten er lange straffen. De bekendste gevangene van Robbeneiland is **Nelson Mandela**. Hij bracht er maar liefst 18 jaar door. Robbeneiland is **UNESCO Werelderfgoed**.



### Dag 22 Vertrek Kaapstad

Vrije dag. Afhankelijk van je definitieve vluchtschema heb je vandaag de ochtend en misschien nog wel de middag om in Kaapstad door te brengen. Ga op zoek naar souvenirs zoals typisch **Zuid-Afrikaanse kralenkettingen** of houten beelden, doe je nog een keer te goed aan *biltong* en *boerewors* of bezoek het **Cape Town Stadium**, voorheen Green Point Stadium, het iconische sportstadium dat voor het wereldkampioenschap voetbal van 2010 is gebouwd. Elke dinsdag en donderdag worden er rondleidingen gegeven maar ook van buiten is het stadion mooi om te zien. Wil je meer te weten komen over de donkere periode van de **Apartheid** in Zuid-Afrika, dan is een bezoek aan het **District Six Museum**, op loopafstand van de Compagnietuin, een aanrader. District Six was een deel van Kaapstad waar mensen van alle rangen, standen en afkomst samenwoonden. Het stond daarmee haaks op het Apartheidsbeleid. Nadat de overheid het gebied als exclusief voor blanken aanduidde en alle inwoners hun huizen moesten verlaten, werd de hele wijk met de grond gelijk gemaakt. Het museum, dat inmiddels een **nationaal monument** is, vertelt het verhaal van de inwoners en de strijd om terug te mogen keren.

Je vliegt vandaag vanuit Kaapstad naar huis en zal de volgende dag aankomen.



### Dag 23 Aankomst

Je familiereis door **Zuid-Afrika en eSwatini** zit erop, maar de herinneringen aan alle mooie plekken die je hebt bezocht zullen je nog zeker lang bijblijven.

## Aanvullende informatie

### Wat is inclusief?

- internationale vluchten inclusief ruimbagage
- binnenlandse vlucht Durban - Gqeberha (Port Elizabeth) inclusief ruimbagage
- alle transport en diverse game drives met (mini)bus
- alle overnachtingen in hotels en lodges op basis van logies en ontbijt
- stadstour Pretoria (exclusief entreegelden)
- bezoek Long Tom Cannon / God's Window / Bourke's Luck Potholes / Blyde River Canyon / Three Rondavels
- game drive met eigen bus in Kruger N.P.
- game drive met eigen bus in Addo Elephant N.P.
- bezoek aan Tsitsikamma N.P.
- stadstour Kaapstad (exclusief entreegelden)
- entreegelden voor Bourkes Luck Potholes / Blyde River Canyon / Kruger N.P. (2 dagen) / Milwane N.P. (1 dag) / Tsitsikamma N.P. (1 dag) / Addo Elephant Park (1 dag)
- Afrikaans- of Engelstalige reisbegeleiding op specifieke vertrekkdata
- tot en met 10 deelnemers begeleiding door Engels- of Afrikaanstalige chauffeur
- luchthavenbelastingen
- brandstofheffing

### Wat is exclusief?

- maaltijden
- optionele excursies
- overige entreegelden
- fooien
- boekings(dossier)kosten
- bijdrage Calamiteitenfonds (enkel in Nederland)
- consumentenbijdrage SGR € 5,- per persoon (enkel in Nederland)
- reis- en annuleringsverzekering

### Attentie

#### Zakgeld

1100

## Excursies

### Addo Elephant National Park - Game Drive

Het Addo Elephant National Park in de provincie Oostkaap is in 1931 gesticht om de laatste Kaapse olifanten te beschermen. Tijdens je game drive onder begeleiding van echte ranger is de kans dan ook groot dat je enkele van de 600 olifanten die tegenwoordig in het park leven zal tegenkomen. Wie dacht dat er in het Addo Elephant National Park alleen olifanten leven, staat een grote verrassing te wachten. Het park is uitgegroeid tot een van de grootste nationale parken van Zuid-Afrika en wordt naast olifanten bewoond door leeuwen, buffels, luipaarden, neushoorns, koedoes en veel meer. Met wat geluk zou je tijdens je game drive in Addo dus zo maar de Big Five kunnen tegenkomen. Naast al deze grote dieren woont er in Addo ook een speciaal soort mestkever.

*NB. Voor kinderen kunnen er kortingen gelden. De aangegeven prijs is de prijs voor volwassenen.*

Duur: Ongeveer 2 uur

Inbegrepen: gids, vervoer met open 4x4 wagen

Niet inbegrepen: transfers van/ naar hotel, drankjes en snacks, fooi

---

### eSwatini - Matsamo Cultural Village

Matsamo Cultural Village is een traditioneel dorp gelegen op de grens van Zuid-Afrika en eSwatini (Swaziland). Een bezoek aan Matsamo biedt geïnteresseerde reizigers de mogelijkheid meer te weten te komen over de cultuur van eSwatini. Een gids wandelt met bezoekers door het dorp en geeft informatie over tradities en gewoontes. Daarna mag iedereen vrij door het dorp lopen. Bezoekers worden uitgenodigd om een kijkje in de woonhutten te nemen en in contact te komen met de bewoners, terwijl de dorpelingen bezig zijn met hun dagelijkse bekommelingen. Traditionele Afrikaanse gewassen worden verbouwd, Nguni vee wordt gehoeid en lokale maaltijden worden bereid. Het is daarnaast mogelijk om een praatje met de lokale chieft te maken en het Basotho cultureel museum te bezoeken. Dit is een join-in excursie. Je zal de excursie waarschijnlijk samen met andere (internationale) reizigers maken.

Duur: ongeveer 2 uur

Inbegrepen: entreegeld, gids

---

### eSwatini - Paardrijden in Mlilwane Wildlife Sanctuary

In de mooie Ezulwinivallei ben je omringd door bergen en het enorme Usuthuwoud. Te midden van dit prachtige decor kun je te paard op zoek gaan naar wildlife of genieten van de frisse lucht en uitzichten over de vlaktes van Mlilwane. Afhankelijk van hoe ervaren je bent met paardrijden zal er een hoger of lager tempo worden aangehouden. Ook als je nog niet eerder te paard hebt gereden kun je deelnemen aan deze excursie.

Duur: 1 uur

Inbegrepen: entreegeld, gids, paard

Niet inbegrepen: transfers van/ naar hotel, drinken en fooi

---

### Hermanus - Walvis spotten

Het stadje Hermanus geniet wereldwijd bekendheid als een van de beste plekken om vanaf land walvissen te kunnen spotten. Jaarlijks komen er tussen juli en november tot wel 100 Zuidkapers naar de beschermde wateren van Hermanus. Omdat de walvissen, die tot ruim 16 meter lang kunnen worden, tot slechts 10 meter van de kust komen, zijn ze vanaf de kliffen goed te zien. Nog beter is natuurlijk om deze geweldige zoogdieren vanaf het water te zien. Tijdens deze excursie ga je op naar de walvissen. Let op, de excursie wordt alleen aangeboden in het seizoen dat de walvissen bij Hermanus zijn. Definitieve doorgang is afhankelijk van de weersomstandigheden. Dit is een join-in excursie. Je zal de excursie waarschijnlijk samen met andere (internationale) reizigers maken.

Duur: 1,5 tot 3 uur

Inbegrepen: boottocht, schipper, zwemvest

Niet inbegrepen: transfers van/ naar hotel, drinken en fooi

---

### Hoedspruit - Bedreigde Diersoorten Centrum (HESC)

Sinds 1990 richt het Hoedspruit Endangered Species Centre (HESC) zich op het behoud van bedreigde diersoorten

en dan voornamelijk het luipaard en de neushoorn. Samen met een gids leer je over het conservatieprogramma en de dieren die door HESC worden verzorgd, zoals leeuwen, luipaarden, kleinere katachtigen, sabelantilopen en zuidelijke grondneushoornvogels.

Duur: ongeveer 2 uur

Inbegrepen: vervoer

Niet inbegrepen: transfers van/ naar hotel, maaltijden, drinken, fooi en eventuele andere activiteiten die in HESC worden aangeboden.

---

### **Hoedspruit - Blyde River Canyon boottocht**

De Blyde River Canyon is een prachtig natuurgebied. Met een diepte van wel 800 meter en 26 km lengte is het de tweede na langste kloof ter wereld. Je vaart over de Blyde rivier naar de bijzondere Kadishi Tufa waterval. Door het hoge calciumgehalte in het water, zijn er in de loop der tijd bijzondere kalkstenen vormen onderaan de waterval ontstaan. Bij de Kadishi Tufa waterval lijken deze vormen op een huilend gezicht. In heel Afrika zijn door ontbossing en vervuiling nog maar weinig van dit soort kalktuf watervallen over en men zegt dat dat de reden is dat het gezicht bij de Kadishi waterval huilt. Een andere bijzondere stop is het uitzicht op de Drie Rondavels, drie ronde bergtoppen die qua vorm op traditionele Afrikaanse hutten, rondavels, lijken. Terwijl je door de Blyde River Canyon vaart heb je een goede kans verschillende dieren te spotten.

Duur: ongeveer 1,5 uur

Inbegrepen: boottocht

Niet inbegrepen: transfers van/ naar hotel, drinken en fooi

---

### **Johannesburg - Soweto Tour (opgeven bij boeking!)**

Tijdens deze excursie bezoek je het beroemde township Soweto. Een township is een gebied waar tot de val van apartheid in Zuid-Afrika niet-blanke inwoners van Zuid-Afrika moesten wonen. De townships liggen meestal net buiten de steden en Soweto, aan de rand van Johannesburg, is een van de beroemdste van het land. Je bezoekt het voormalig huis van Nelson Mandela en het Hector Pieterse museum. Hector Pieterse was een van de schoolkinderen die tijdens de protesten in Soweto in 1976 werden neergeschoten. Het is niet alleen geschiedenis wat Soweto een fascinerende plek maakt, ook het hedendaagse Soweto boeit vanaf het moment dat je het betreedt. Je ontmoet de lokale bevolking, kunt lokale lekkernijen proberen in een van de vele en steeds hipper eetgelegenheden en misschien zelfs wel Omgombothi, het traditionele Zuid-Afrikaanse maisbier, proberen in een shebeen, een lokaal café.

*Afhankelijk van je aankomsttijd op de luchthaven van Johannesburg word je eerst naar het hotel gebracht en daar opgehaald om Soweto te bezoeken of zul je direct op de luchthaven worden opgehaald om naar Soweto te gaan. Houd er rekening mee dat je een vlucht dient te kiezen die niet later dan 10:30 uur 's ochtends aankomt op dag 2 om aan deze excursie te kunnen deelnemen.*

Duur: 3,5 uur

Inbegrepen: transfers van/naar hotel, gids, entreegeld voor het Hector Pieterse museum

Niet inbegrepen: maaltijden, drinken, fooi, souvenirs, etc.

---

### **Kaapstad - Kookdemonstratie en lunch in Bo-Kaap**

De wijk Bo-Kaap geniet vooral bekendheid om de kleurige huisjes. Minder bekend is dat de bewoners van de wijk veelal afstammen van (dwang)arbeiders uit de voormalige koloniën en dat Bo-Kaap vroeger de Maleisische wijk werd genoemd. In Bo-Kaap kun je tijdens deze interactieve excursie kennis maken met een heel andere keuken dan waar je Zuid-Afrika misschien in eerste instantie associeert. Naar Bo-Kaap ga je niet voor de braai en biltong, maar voor samosa's en curry!

Rond lunchtijd ga je naar een restaurant in de wijk Bo-Kaap waar bij binnenkomst de eerste hapjes al klaar staan. Vervolgens wordt je naar het werkstation gebracht waar samosa's worden gemaakt. Je krijgt uitleg over de vouwtechniek, de vulling en het frituren. Vervolgens ga je naar het werkstation waar curry gemaakt wordt. Je krijgt uitleg over de kruiden, hoe ze te gebruiken en hoe de curry gemaakt wordt. Na de demonstratie is het tijd voor een echte Kaaps-Maleisische buffet lunch. Voorbeelden van gerechten tijdens de lunch zijn Kaaps-Maleisische boboti, Kaaps-Maleisische saté, curry van linzen, spinazie en champignons en meer. Er is keus voor zowel vleeseters als vegetariërs.

*Nb. Voor kinderen gelden er kortingen. De aangegeven prijs is de prijs voor volwassenen.*

Duur kookdemonstratie: 30 a 40 minuten  
 Inbegrepen: demonstratie, buffet lunch  
 Niet inbegrepen: transfers van/ naar hotel, drankjes, fooi

### **Kaapstad - Kaap de Goede Hoop**

Vanuit Kaapstad reis je via de schilderachtige Atlantische kust naar Hout Bay. Onderweg kun je genieten van het uitzicht op de Tafelberg en Lion's Head. Je maakt een korte stop bij Maidens Cove, vanwaar je een fantastisch uitzicht hebt op Camps Bay en de Twaalf Apostelen bergketen. Via Queens Beach en Clifton Beach, die zich scharen onder de mooiste stranden van Kaapstad, vervolg je de kustroute en rijd je door naar je volgende korte stop in Houtbay. Hier, bij het uitzichtpunt op het begin van de Chapman's Peak Drive, heb je de gelegenheid om je benen te strekken en foto's te maken. Daarna rijd je de spectaculaire Chapman's Peak Drive af, slingerend langs steile bergwanden en de prachtige blauwe zee, je passeert Noordhoek en rijdt het Table Mountain National Park in, via de kleine kustplaatsen Misty Cliffs en Scarborough. Zodra je het Table Mountain National Park bent binnen gereden heb je kans struisvogels, antilopen en beerbavianen te zien. Je bezoekt het meest zuidwestelijke punt van Afrika: Kaap de Goede Hoop en vervolgt je weg naar de historische vuurtoren bij Cape Point, waar je kunt kiezen of je het laatste deel lopend of per kabeltrein wilt afleggen. Je luncht in Simon's Town, waar je (als de tijd het toelaat) ook zelf een rondje kunt wandelen. Op de weg terug naar Kaapstad bezoek je Boulders Beach waar je de wereldberoemde kolonie zwartvoetpinguïns kunt zien. Langs de kust van Fishhoek en Muizenberg rijd je terug naar je hotel, waar je aan het einde van de dag aankomt.

Duur: ongeveer 8 a 9 uur  
 Inbegrepen: vervoer tijdens excursie, gids, entreegeld voor Kaap de Goede Hoop National Park, entreegeld Boulders Beach in Simon's town  
 Niet inbegrepen: Cape Point kabelspoorweg, maaltijden, drinken en fooi

### **Kaapstad - Robbeneiland (opgeven bij boeking!)**

In de Table Bay ligt het illustere Robbeneiland, een plek waar al sinds de 17de eeuw voornamelijk politieke gevangenen heen werden gestuurd. Onder de vele duizenden Zuid-Afrikanen die er jaren in gevangenschap hebben doorgebracht is Nelson Mandela de bekendste. Van de in totaal 27 jaar die hij in gevangenschap zat, bracht Nelson Mandela er 18 door op Robbeneiland. Tijdens deze excursie bezoek je de gebouwen op het eiland en de hoge muur die in de jaren 60 door gevangenen is gebouwd. Ook bezoek je de steengroeve waar de gevangenen werkten, de leger- en marinebunkers, de extra beveiligde gevangenis en natuurlijk de cel van Nelson Mandela. Vanwege de populariteit van deze excursie, is het aantal beschikbare plekken vaak snel uitverkocht. Geef daarom het best bij boeking al op of je Robbeneiland wilt bezoeken. Dit is een join-in excursie. Je zal de excursie samen met andere (internationale) reizigers maken.

*Nb. deze excursie is weersafhankelijk.*

Duur: ongeveer 4 uur  
 Inbegrepen: ferry, entreegeld, gids  
 Niet inbegrepen: transfers van/ naar hotel, drinken, souvenirs en fooi

### **Kruger Nationaal Park - Bush Walk**

Er zijn verschillende manieren om het wereldberoemde Kruger National Park te verkennen. De bekendste manier is natuurlijk met voertuigen, maar wist je dat je ook te voet het park kunt verkennen? Tijdens een mooie twee uur durende wandeling laat een ranger je dingen zien die je vanuit een truckbus of jeep niet snel zal kunnen zien. Kleine dieren en insecten, bijzondere planten en vogels worden tijdens game drives vaak over het hoofd gezien. Wanneer je het Krugerpark te voet verkent, zal er een heel andere wereld voor je opengaan. Dit is een join-in excursie. Je zal de excursie waarschijnlijk samen met andere (internationale) reizigers maken.

*Nb. afhankelijk van waar we verblijven kan het zijn dat de bushwalk niet in het Krugerpark zelf plaatsvindt, maar in Greater Kruger (bijv. Unyati).*

Duur: ongeveer 2 uur  
 Inbegrepen: ranger

Niet inbegrepen: drinken en fooi

*Nb. Deze excursie is alleen mogelijk voor reizigers van 12 jaar en ouder.*

### **Kruger Nationaal Park - Zonsopgang of Zonsondergang Drive**

Samen met enthousiaste rangers ga je vroeg in de ochtend of in de namiddag op pad in een van de beroemdste nationale parken ter wereld, het Kruger National Park. Met een oppervlakte van meer dan 2 miljoen hectare beschikt het Krugerpark over een haast ongeëvenaarde verscheidenheid aan flora en fauna die onder de beste van geheel Afrika wordt geschaard. Vanuit de open vierwielangedreven voertuigen heb je optimaal zicht op alles wat er om je heen gebeurt en te zien valt. Dit is een join-in excursie. Je zal de excursie waarschijnlijk samen met andere (internationale) reizigers maken.

Nb. tijdens deze excursie zal je zeker wilde dieren tegenkomen, maar houd er rekening mee dat deze excursie geen gamedrive in de klassieke zin is. De nadruk van deze excursie ligt op het ervaren van het park rond het 'gouden uur' en in mindere mate op het spotten van de vele verschillende diersoorten.

Nb. afhankelijk van waar we verblijven kan het zijn dat de drive niet in het Kruger park zelf plaatsvindt, maar in Greater Kruger (bijv. Nkambeni of Unyati).

Duur: ongeveer 2 uur

Inbegrepen: vervoer in vierwielangedreven voertuig, ranger

Niet inbegrepen: drinken en fooi

### **Oudtshoorn - Congo Grotten**

In de twee kilometer lange Congo grotten bevindt zich een wondere wereld vol stalagmieten en stalactieten. Tijdens de rondleiding wandel je door smalle doorgangen en soms steile paden om vervolgens in enorme grotten uit te komen. De Congo grotten liggen in de omgeving van Oudtshoorn, in het Zwarte Bergen. Dit is een join-in excursie. Je zal de excursie waarschijnlijk samen met andere (internationale) reizigers maken.

Duur: ongeveer 1 uur

Inbegrepen: entreegeld, gids

Niet inbegrepen: transfers van/ naar hotel, drinken

### **Saint Lucia - iSimangaliso Wetland Park en Cape Vidal**

Afhankelijk van waar je overnacht, word je opgehaald bij je hotel of verzamel je bij de ingang van Cape Vidal. Met 4x4 game drive voertuigen verken je het iSimangaliso Wetland Park. Vier van de vijf dieren die als de 'Big Five' worden gezien, leven in iSimangaliso. Alleen de leeuw komt er niet voor. Nadat je een game drive door het park hebt gemaakt, reis je naar Cape Vidal. Cape Vidal heeft enkele van de mooiste stranden van Zuid-Afrika, omgeven door duinen en groen. Door de warme stroming voor de kust is het er bovendien goed snorkelen. Afhankelijk van de stroming en het tij kun je de onderwaterwereld van Cape Vidal gaan verkennen.

Minimum aantal deelnemers: 4

Duur: van 06:00 uur tot 14:00 uur

Inbegrepen: schipper, snorkeluitrusting, entree voor het reservaat, conservation fee, lunch, niet-alcoholische drankjes zoals thee, koffie en sapjes, vervoer in open 4x4 voertuig

Niet inbegrepen: transfers van/ naar hotel, maaltijden, drinken en fooi

*NB. De volgorden van het programma vandaag is afhankelijk van het tij bij Cape Vidal. De mogelijkheid bestaat dat je vandaag begint met snorkelen en eindigt met een game drive.*

### **Saint Lucia - Boottocht**

Het iSimangaliso Wetland Park, voorheen het St. Lucia Wetland Park, is het eerste UNESCO Werelderfgoed van Zuid-Afrika. Het park bestaat uit verschillende reservaten en kent meer soorten wildlife en plantensoorten dan Kruger. Tijdens deze excursie maak je een boottocht door het St. Lucia Estuary, het grootste estuarium van Zuidelijk Afrika. Omdat het zoete rivierwater en het zoute water van de zee hier samenkomen, tref je er een bijzondere verzameling

bewoners waaronder ongeveer 800 nijlpaarden, ruim 1200 Nijlkrokodillen en een overvloed aan vogelsoorten. Dit is een join-in excursie. Je zal de excursie waarschijnlijk samen met andere (internationale) reizigers maken.

Duur: ongeveer 2 uur

Inbegrepen: boottocht

Niet inbegrepen: transfers van/ naar hotel, maaltijden, drinken en fooi

---

### **Storms River - Dolfjinentocht**

Deze excursie begint in Plettenberg Bay vanwaar je onder begeleiding van een ervaren schipper op zoek gaat naar dolfijnen en walvissen. Je begint de excursie met een uitleg over tocht en de veiligheidsregels. Daarna vaar je langs het strand van Keurbooms beach naar Arch Rock. Normaal gesproken kom je langs deze route tuimelaars, zeldzame Chinese witte dolfijnen en haaien tegen. Je vaart verder en komt in de baai waar je zeevogels, gewone dolfijnen en Brydewalvissen kunt tegenkomen. Vanaf het Robberg schiereiland kan verder de open zee worden opgevaren omdat daar af en toe groepen walvissen en dolfijnen samenkomen. Bij Robberg leeft een steeds groter worden kolonie van Kaapse pelsrobber. Bepaalde periodes van het jaar zwemmen er zelfs witte haaien (ook wel mensenhaaien genoemd), de grootste roofvissen ter wereld, in dit gebied.

Afhankelijk van het weer, de aanwezigheid van de dieren en de omstandigheden op zee kunnen de routes die worden gevaren worden aangepast. De definitieve route krijg je dan ook pas bij het welkomstpraatje horen. Tijdens deze excursie ga je op zoek naar wilde dieren, er kan daarom geen garantie worden gegeven over welke dieren je zal zien. Dit is een join-in excursie. Je zal de excursie waarschijnlijk samen met andere (internationale) reizigers maken.

Duur: ongeveer 1,5 a 2 uur

Inbegrepen: boottocht, schipper, zwemvest

Niet inbegrepen: transfers van/ naar hotel, drinken en fooi

*NB. Voor deze excursie gelden verschillende prijzen afhankelijk van het seizoen waarin je de excursie maakt. De hier gegeven prijs is de prijs die geldt in het hoogseizoen (juni - november).*

## Informatie over het land

### Zuid-Afrika

#### Bevolking

Zuid-Afrika is 29 keer zo groot als Nederland en 40 keer België en telt 49 miljoen inwoners. De bevolking van Zuid-Afrika bestaat voor 78 procent uit zwarte Afrikanen, 10 procent blanken, 9 procent kleurlingen en 3 procent Aziaten. Het grootste gedeelte van de zwarte bevolking van Zuid-Afrika bestaat uit Zulu's, Xhosa's en Sotho's. De meerderheid (60 procent) van de blanken stamt af van de Afrikaans sprekende Hollandse kolonisten en Engels sprekende Britten. De kleurlingen zijn voortgekomen uit een vermenging van San en Khoikhoi en blanken en slaven uit West-Afrika. De groep Aziaten bestaat voornamelijk uit Indiërs, die gewerkt hebben op de suikerrietplantages.

Maak kennis met de gevarieerde bevolking van Zuid-Afrika tijdens een van onze [rondreizen Zuid-Afrika](#) of een van onze [familieizen Zuid-Afrika](#).

---

#### Feestdagen en festivals

Nationale feestdagen in Zuid-Afrika zijn: Nieuwjaar (1 januari), Dag van de Mensenrechten (21 maart), Familiedag (28 maart), Dag van de Grondwet (27 april), Dag van de Arbeid (1 mei), Dag van de Jeugd (16 juni), Nationale Vrouwendag (9 augustus), Dag van Erfgoed (24 september), Dag van de Verzoening (16 december) en *Goodwill Day* (26 december). Als een van de feestdagen in Zuid-Afrika op een zondag valt, dan is de maandag erna een vrije dag. Daarnaast viert men in Zuid-Afrika de christelijke feestdagen Goede Vrijdag, Pasen, Hemelvaart, Pinksteren en Kerstmis.

---

#### Cultuur

Handen schudden in Zuid-Afrika kan op zoveel manieren als er bevolkingsgroepen zijn. Tijdens de begroeting geven Zuid-Afrikanen elkaar niet zomaar een eenvoudige handdruk. Halverwege wordt de reguliere handdruk omgezet in een bovenhandse variant. Beide rechterhanden worden bijna negentig graden naar boven gedraaid, de duimen omgeklemd. Hierna draaien de handen weer terug naar de uitgangspositie.

**Kleding in Zuid-Afrika:** Het is raadzaam je fatsoenlijk te kleden tijdens je [Zuid-Afrika rondreis](#) of je [Zuid-Afrika familieis](#). Afrikanen doen zelf hun best om er goed gekleed en goed verzorgd uit te zien. Men heeft weinig begrip voor westerlingen die zich te casual kleden of vieze kleren dragen. Dat geldt vooral op het traditionele platteland.

---

#### Duurzaamheid

##### *Groen in Zuid-Afrika*

Maak in Kaapstad gebruik van zogenaamde 'rikki's', dit zijn gedeelde taxibusjes voor toeristen die je door heel Kaapstad kunnen vervoeren. Veel groener omdat je deelt!

**Watergebruik in Zuid-Afrika:** We willen je er op wijzen dat water schaars is in vrijwel geheel Afrika. Houd rekening met deze schaarste door niet uitgebreid te gaan douchen iedere dag. Als je een douche neemt, draai de kraan dan dicht als je je aan het inzepen bent. Laat de kraan niet onnodig openstaan als je je tanden poetst en trek de wc door alleen als dit echt nodig is. Op die manier bespaar je al gauw een paar liter water en kunnen medereizigers ook gebruik maken van een douche.

**Safari-spelregels in Zuid-Afrika:** Al onze deelnemers aan overlandreizen door Oost- en Zuid(elijk)-Afrika keren gezond en enthousiast terug van hun safari door de vele Nationale Parken. Omdat we reizen en overnachten in gebieden waar het wild ons de 'baas' is, maken we je graag attent op een aantal 'do's en don'ts'. Lees onderstaande punten aandachtig door over wat je wel en absoluut niet mag doen in wildparken. Draag je eigen steentje bij aan het behoud van kwetsbare eco-systemen en denk om de veiligheid van jezelf en anderen.

- Stap nooit in een Nationaal Wildpark uit de truck/jeep;
- Als je gaat staan in een truck/jeep, doe het voorzichtig als wild zich in de nabijheid bevindt. Ze kunnen schrikken van een onverwachte beweging of geluid! Probeer zo stil mogelijk te zijn zodat je zo lang mogelijk van het wild kunt genieten.
- De chauffeur zal het wild altijd voorrang verlenen en zo min mogelijk het wild achtervolgen;

- De chauffeur zal altijd voldoende afstand behouden tot het wild;
- Het is verboden dieren te voeren.
- Laat geen afval achter. Ook geen fruitschillen of ander voedsel.
- Voor een goede sfeer in de groep: geef anderen ook de ruimte om te fotograferen/filmen;

Kortom, gebruik je gezond verstand en luister aandachtig naar de lokale gidsen en/of de reisbegeleiding. Zij zullen je wijzen op de algemene gedragsregels bij safari's. Als je beseft dat er met wild niet te spotten valt, beleef je veel plezier aan je safari. Ook na afloop!

***In samenwerking met onze lokale agenten steunt Koning Aap wereldwijd een aantal projecten met een financiële bijdrage.***

Ook onze reizigers dragen een steentje bij. Een groot (en groeiend) aantal deelnemers geeft via het boekingsformulier of via de website feelingresponsible.org een donatie aan een van onze projecten. Een van die projecten is '**The First River Fun Club**'. Het begon als een *pilot* project voor de kinderen in Faure, bij Eerste River. Dit is vlakbij de plek waar zich de *workshop* bevindt voor de trucks, die door onze lokale agent worden ingezet tijdens onze Zuidelijk Afrika reizen en de kampeerreizen door Zuid-Afrika. Deze lokale agent steunt dit project eveneens waar mogelijk. Je kunt onze projecten al steunen met een bedrag vanaf € 10. Koning Aap verdeelt daarnaast samen met zusterorganisaties Shoestring en YourWay2GO € 13.750 over de volgende projecten: [klik hier](#).

**Eten en drinken**

Een etentje in Zuid-Afrika is niet compleet zonder een stevige *braai*. Hoe zeer Zuid-Afrikanen ook nog in gescheiden werelden leven, iedereen die zich dat ook maar enigszins kan veroorloven steekt op zondagmiddag de barbecue aan. Ook bij vakantiehuisjes, in natuurgebieden of bij kampeerplaatsen is altijd gelegenheid om vlees te roosteren. Véél vlees overigens. De authentieke boerewors is daarbij onvermijdelijk. Als tussendoortje krijg je tijdens je [Zuid-Afrika rondreis](#) of je [Zuid-Afrika familiereis](#) wellicht die andere beroemde Afrikaner delicatessie voorgeschoteld: *biltong* (gedroogd vlees).

**Restaurants in Zuid-Afrika:** De klassieke Zuid-Afrikaanse keuken kent invloeden uit Europa, Afrika en Azië. In de grote steden zijn kwalitatief goede restaurants uit alle mogelijke windstreken te vinden. Wie daar allemaal geen behoefte aan heeft of langs de snelweg domweg niet veel keus heeft, kan terecht bij de bekende fast-foodketens en Take Aways die ook in Zuid-Afrika ruim vertegenwoordigd zijn.

**Land en landschap**

Het grootste gedeelte van het landschap van Zuid-Afrika bestaat uit een uitgestrekt plateau met een gemiddelde hoogte van 1500 meter. Dit wordt ook wel Hoogveld genoemd. In het oosten ligt een smalle kustvlakte, Laagveld, met savannes met acacia's, kinabomen en olifantbomen. Het noordwesten bestaat uit de laaggelegen, woestijnachtige Kalahari. De Lesotho hooglanden vormen het hoogste gedeelte van het zuidelijke deel. Dit hele gebied ligt boven de 1000 meter en kent toppen hoger dan 3400 meter. In de winter valt er regelmatig sneeuw. De duizend kilometer lange Drakensbergen vormen een sub-alpiene gordel. Door voldoende regenval is dit gedeelte met steile erosiewanden bedekt met bossen. Hier ontspringt de belangrijkste rivier van Zuid-Afrika, de Oranjerivier. In het zuiden loopt de kust steil naar beneden, met veel gevaarlijke klippen en een stormachtige zee. De eerste zeevaarders waren er al onder de indruk van en waagden het niet om aan de Kaap de Goede Hoop aan te leggen.

**Taal**

Zuid-Afrika kent elf officiële talen. Begin jaren '90 werden alleen het Engels en het Afrikaans officieel erkend. Maar tegenwoordig worden de andere zogeheten Bantoe-talen ook bij de staat erkend. De elf officiële talen zijn: Afrikaans, Engels, Ndebele, Xhosa, Zulu, Noord-Sotho, Zuid-Sotho, Tswana, Swati, Venda en Tsonga. Alle belangrijke documenten worden tweetalig, in het Engels en Afrikaans, opgesteld. Het Engels wordt vooral gesproken in officiële en commerciële gelegenheden. Voor woordjes Afrikaans en uitspraak, download de app '*google translate*'.

Lukt het niet om met woorden te communiceren, probeer het dan met plaatjes. Gebruik daarvoor bijvoorbeeld de app '*Boxo Travel*' of '*Point it*'.

**Religie**

Religie is in Zuid-Afrika prominent aanwezig. Oude Afrikaner plaatsen worden vaak gedomineerd door een statige Nederduits-Gereformeerde Kerk, in veel *townships* is de *Zionist Christian Church*, die evangelisch geloof combineert

met Afrikaanse tradities, dominant. De volgelingen van deze kerk dragen meestal een zilveren ster op hun kleding. In het algemeen kan men stellen dat zo'n 80 procent van de inwoners een of ander christelijk geloof aanhangt, 2 procent moslim is, 1,5 procent hindoe en een kleine groep die zich tot inheemse of animistische geloven rekent. Ongeveer 15 procent is niet gelovig.

### Foien

Het salaris van personeel in hotels en restaurants is doorgaans vrij laag. Het geven van een fooi in Zuid-Afrika is daarom een zeer welkome aanvulling. Zorg wel dat de fooi (ca. 10 procent) daadwerkelijk belandt bij degene die het verdient.

De reisbegeleiders, lokale gidsen en chauffeurs die voor Koning Aap werken verwachten een fooi, mits ze hun werk naar voldoening gedaan hebben. Een richtbedrag voor je reisbegeleider is 1 à 2 euro per reiziger per dag.

### Weer en klimaat

Zuid-Afrika ligt op het zuidelijk halfrond, waardoor de seizoenen er tegenovergesteld zijn aan die in Nederland. Wanneer het bij ons dus zomer is, is het daar winter en andersom. Zuid-Afrika kent een gematigd klimaat. De regenval is ongelijk verdeeld over het oosten en het (droge) westen. In het zuidwesten van de provincie West-Kaap, een gebied met een mediterraan klimaat, regent het in de winter (juni en juli). Langs de Kaapse zuidkust regent het ook wel in de zomer (november tot maart). In de rest van het land valt tachtig procent van de regen alleen in de zomermaanden. De zomers zijn warm tot heet, de winters droog en gematigd. De oostelijke provincies KwaZulu-Natal, Limpopo en Mpumalanga, waar het Krugerpark ligt, kennen een subtropisch klimaat. In hooggelegen gebieden zoals Lesotho kan het in juli en augustus 's nachts vriezen.

**Klimaattabel Zuid-Afrika:** De vier cijfers die telkens worden genoemd zijn van links naar rechts: de maximum temperatuur in graden Celsius, aantal zonuren per dag, aantal dagen per maand met minimaal 1 mm neerslag per dag en- de gemiddelde temperatuur van het zeewater (indien van toepassing).

### KAAPSTAD

Maand	T gem	Zon	Regen	T w
Januari	22	11	2	19
Februari	22	10	1	18
Maart	21	9	2	19
April	19	7	4	18
Mei	16	6	6	17
Juni	15	6	6	17
Juli	14	6	7	15
Augustus	15	7	7	15
September	16	7	5	16
Oktober	18	9	3	17
November	20	10	2	17
December	22	11	2	18

**JOHANNESBURG**

Maand	T gem	Zon	Regen	T w
Januari	22	8	9	-
Februari	22	8	8	-
Maart	20	8	7	-
April	18	8	4	-
Mei	15	9	3	-
Juni	13	9	2	-
Juli	12	9	1	-
Augustus	16	9	0	-
September	18	9	3	-
Oktober	21	9	5	-
November	21	9	8	-
December	22	9	10	-

**Adressen****Ambassade van Zuid-Afrika in Nederland**

Wassenaarseweg 40, 2596 CJ Den Haag, Nederland

T 00 31 (0)70 392 45 01

I [www.zuidafrika.nl](http://www.zuidafrika.nl)

**Ambassade van Zuid-Afrika in België**

Montoyerstraat 17-19, 1000 Brussel, België

T 00 32 (0)2 285 44 00

I [www.southafrica.be](http://www.southafrica.be)

**Nederlandse Ambassade in Zuid-Afrika**

210 Florence Ribeiro/Queen Wilhelmina Avenue, New Muckleneuk 0181, Pretoria

T 00 27 (0)12 425 45 00

E pre@minbuza.nl

I [www.nederlandwereldwijd.nl](http://www.nederlandwereldwijd.nl)

**Belgische ambassade in Zuid-Afrika**

625 Leyds Street, Muckleneuk, 0002 Pretoria

T 00 27 (0)12 440 32 01

E [pretoria@diplobel.fed.be](mailto:pretoria@diplobel.fed.be)

I <http://southafrica.diplomatie.belgium.be>

**Communicatie**

Internationaal telefoneren gaat goed in Zuid-Afrika. De publieke telefoons die je in Zuid-Afrika op straat treft, werken doorgaans met telefoonkaarten die makkelijk verkrijgbaar zijn. Bellen vanuit hotels is een stuk duurder.

**Mobiel bellen vanuit Zuid-Afrika:** In grote delen van Zuid-Afrika is een mobiel netwerk. Een overzicht van de beltarieven per provider vind je op [www.bellen.com](http://www.bellen.com). Het internationale toegangsnummer van Nederland is +31, van België +32 en van Zuid-Afrika +27. Roaming is echter niet goedkoop. Indien je een simlockvrij toestel hebt, is het veel voordeliger om lokaal een prepaid simkaart aan te schaffen. Bij telefoonwinkels of supermarkten heb je voor weinig geld een eigen Zuid-Afrikaans telefoonnummer. Neem wel je paspoort en hotelreservering mee want mobiele nummers worden geregistreerd.

**Internetten in Zuid-Afrika:** Internetcafés vind je in winkelcentra in de grote steden en bij toeristische attracties. Bijna alle hotels, lodges en fastfoodzaken als Wimpy en McDonald's hebben WiFi. Een handige app die je thuis al kunt downloaden is *Maps.Me*. Met deze app kun je plattegronden downloaden die je vervolgens offline kunt gebruiken.

---

## Elektriciteit

De netspanning in Zuid-Afrika is 220/240 volt. Europese stekkers passen echter niet in het stopcontact en de nogal atypische Zuid-Afrikaanse driepoot is zelden in wereldstekkers (bijvoorbeeld die van de ANWB) te vinden. Maar geen zorgen: de juiste verloopstekkers kun je in bijna iedere supermarkt in Zuid-Afrika aanschaffen. Kijk [hier](#) als je wilt zien wat voor stopcontact en stekkers in Zuid-Afrika gebruikelijk zijn. Vanwege mogelijke problemen met de stroomvoorziening is het handig een zaklamp mee te nemen op je [rondreis door Zuid-Afrika](#) of je [familiereis door Zuid-Afrika](#).

---

## Gezondheid

Hoewel inentingingen voor Zuid-Afrika, Swaziland en Lesotho niet verplicht zijn worden ze beslist aangeraden. Voor de actuele stand van zaken verwijzen we naar [www.lcr.nl](http://www.lcr.nl), de website van het Landelijk Coördinatiecentrum Reizigersadviesing (LCR) dat de richtlijnen uitdeeft voor vaccinaties en preventie van malaria. In België kun je vergelijkbare informatie krijgen op [www.wanda.be](http://www.wanda.be).

**Vaccineren bij je thuis!** Bij veel reizen die we aanbieden zijn inentingingen tegen de belangrijkste ziekten noodzakelijk. Niet het meest leuke deel van je reisvoorbereiding maar wel onvermijdelijk. Koning Aap heeft in samenwerking met [Thuisvaccinatie.nl](#) een oplossing gevonden voor deze vaak tijdrovende klus. In plaats van dat jij naar de GGD of huisarts moet gaan, komt een huisarts bij je thuis op het moment dat het jou schikt om de benodigde inentingingen te zetten. [Thuisvaccinatie.nl](#) is een landelijk werkend vaccinatiecentrum (*enkel in Nederland*). Als je minstens 4 weken voor vertrek contact met hen opneemt, garanderen we dat je gebruik kunt maken van deze unieke service. Een handig alternatief voor de GGD! Maak hier een [afspraak voor jouw vaccinaties](#).

**Reisapotheek voor Zuid-Afrika:** Neem een kleine reisapotheek mee op je Zuid-Afrika rondreis met daarin o.a. jodium, pleisters, sterilon en middelen tegen koorts, diarree, verstopping, insectenbeten, zonnebrand en eventueel een middel tegen reisziekte. Denk ook aan een tekentang, thermometer (onbreekbaar), ORS (Oral Rehydration Salts, tegen uitdroging) en vitaminetabletten. Voor de hygiëne op reis o.a. een flesje desinfecteergel en ontsmettingsdoekjes. Als je naar een malariagebied gaat, denk dan aan anti-malaria tabletten en muggenolie met DEET.

**Europees Medisch Paspoort:** Handig om mee te nemen op onze [rondreizen Zuid-Afrika](#) en [familiereizen Zuid-Afrika](#) is het Europees Medisch Paspoort, een document waarmee je in urgente situaties veel problemen kan voorkomen. Het paspoort is opgesteld in elf talen, waardoor de hulpverlener (in het buitenland) eenvoudig de gegevens van de patiënt, zijn of haar ziekten, aandoeningen en medicijngebruik kan opzoeken. Ook is vermeld wie de behandelende arts is en wie er in dringende gevallen gewaarschuwd kan worden. Het medisch paspoort is onder andere verkrijgbaar bij huisarts, de Reisdokter, apotheek en GGD.

**Preventieve maatregelen voor je Zuid-Afrika rondreis:** Bij aankomst in Zuid-Afrika is het zaak de tijd te nemen om te acclimatiseren. Wees voorzichtig met zonnen en zet bij uitstapjes in de volle zon iets op je hoofd. Omdat je in de droge hitte ongemerkt veel vocht verliest, moet je steeds veel blijven drinken en wat extra zout op je eten strooien. Warme dranken zijn over het algemeen beter dan ijskoude. Je maag en darmen worden dan minder belast. Het water uit de kraan kun je beter niet drinken. Vind hier meer informatie over [gezond op reis](#)

**Ziekenhuizen in Zuid-Afrika:** De Zuid-Afrikaanse gezondheidszorg staat op een hoog niveau. Vooral in de steden in Zuid-Afrika zijn ziekenhuizen en privéklinieken die op geen enkele wijze onderdoen voor die in Nederland of België. Op het platteland ben je soms aangewezen op staatsziekenhuizen die in orde zijn, maar die van de patiënten boven alles

veel geduld vergen.

---

## Bagage en kleding

Aangezien je een rondreis maakt waarbij je regelmatig je tas in- en uitpakt is het handig om een (zachte) tas op wielen of een rugzak te gebruiken. Het is dus niet zo dat je deze rugzak/weekendtas nodig hebt om lange wandelingen met je bagage te maken. We raden je aan om maximaal 16 kilo bagage mee te nemen. Verder is een klein rugzakje, een zgn. "day-pack", voor je handbagage ook handig.

Neem zoveel mogelijk katoenen kleding mee, die niet te zwaar is, goed tegen een stootje kan, makkelijk te wassen. Wij raden je aan om met name in de periode mei t/m september een stel warme en wind-dichte kleren mee te nemen op je Zuid-Afrika rondreis, want het kan 's avonds behoorlijk afkoelen. Denk in deze periode ook aan handschoenen en een sjaal of muts. Buiten die periode is een lichte sweater, fleece jas of blouse met lange mouwen voldoende voor de avonden. De zon is scherp in Afrika dus vergeet niet een hoofddeksel mee te nemen. Over het algemeen loopt men op slippers (ook handig voor het douchen), sandalen of sportschoenen of gewoon wat het lekkerst zit.

Respecteer de waarden en normen van de lokale bevolking. Topless zonnen is uit den boze en ook mannen kunnen niet zomaar in hun blote buik rond gaan lopen. We vragen je in je kleding respect te tonen voor de locale cultuur en religie. We raden ten sterkste af kleding van militaire makelij of daarop lijkende kleding mee te nemen. Je kunt hier problemen mee krijgen bij grensovergangen en met politie en militairen. Je kunt tijdens je Zuid-Afrika rondreis altijd zelf het één en ander uitwassen (neem zo'n handige tube wasmiddel mee!). Ook is het vaak mogelijk tegen een vergoeding de was te laten doen.

We gaan er vanuit dat deelnemers hun eigen medicijnen meenemen. Handig is een middel tegen maag- en darmstoornissen, wagenziekte, paracetamol, O.R.S., muggenolie, zonnebrandolie, pleisters, jodium, steriele hydrofiele gaasjes en wat verband.

Denk verder bij het samenstellen van je bagage voor je Zuid-Afrika rondreis bijvoorbeeld aan stevige, halfhoge en makkelijk zittende wandelschoenen met een goed profiel, (Teva-)sandalen en/of gympen, verrekijker, zaklamp, waterfles, naaigerei, wasmiddel, handdoeken, reservebatterijen, reis- en taalgids, oordopjes, opblaaskussens, voldoende fotomateriaal, badslippers, zwemkleding, zonnwerende crème (voor gezicht hoge factor), zonnebril, contactlensvloeistof, reservebril (contactlensdragers kunnen last geïrriteerde ogen krijgen door het zand en stof), zonnepet, wekker, schrijfgerei, schaar, toilettas met o.a. zonnebrand, lippencreme, tandpasta.

Waterzuiveringstabletten en een muskietennet zijn voor onze Zuid-Afrika rondreizen niet nodig.

---

## Geldzaken

De munteenheid van Zuid-Afrika is de Zuid-Afrikaanse rand (ZAR) die weer onderverdeeld is in 100 cent. Er zijn biljetten van 10, 20, 50, 100 en 200 rand in omloop. Daarnaast bestaan er munten van 1, 2, 5 rand en van 1, 2, 5, 10, 20 en 50 cents. Kijk voor de dagkoers op [www.oanda.com](http://www.oanda.com).

**Veilig pinnen in Zuid-Afrika:** Bij aankomst op het vliegveld van Johannesburg of Kaapstad kun je geld pinnen met je bankpas. Dat kan bij de geldautomaten die de symbolen dragen die ook op je pasje afgedrukt staan. Houd wel in de gaten houden dat er niemand meekijkt als je je pincode intikt of ga ook niet in op het verzoek van mensen die 'hulp' aanbieden tijdens het pinnen. Bovendien is het raadzaam een bonnetje te vragen. Er zijn gevallen van geldautomatenfraude bekend. Om veiligheidsredenen hebben Nederlandse en Belgische banken de bankpassen met Cirrus/Maestro-logo standaard ingesteld op gebruik binnen Europa. Indien je geld wilt pinnen in Zuid-Afrika dien je deze instelling tijdelijk te wijzigen naar 'Wereld'.

**Contant betalen in Zuid-Afrika:** Bij bijna alle grote winkels, hotels, lodges en autoverhuurbedrijven kun je met je bankpas betalen en worden de gangbare creditcards geaccepteerd. Mocht je een uitstapje maken naar Swaziland en/of Lesotho, dan kun je daar met Zuid-Afrikaanse rand betalen. Je krijgt dan wel lokaal geld terug. De waarde van de lokale munteenheden (Emalangi in Swaziland en Loti in Lesotho) is gelijk aan die van de rand.

---

## Openingstijden

Winkels in Zuid-Afrika zijn in de regel van maandag tot en met vrijdag geopend van 8.30 tot 17.00 uur en 's zaterdags tot 13.00 uur. In Johannesburg en Kaapstad zijn veel winkels langer open, en ook op zondag geopend.

**Shopper in Zuid-Afrika:** In de steden vind je immense malls, winkelcentra met vestigingen van grote winkelketens, bioscopen, restaurants, discotheken en cafés. Souvenirs kun je het best langs de weg kopen of op speciale markten. In hotels of in wildparken zijn de houten beeldjes, doeken of shirts vaak veel duurder. In Johannesburg is dagelijks een veelheid aan Zuid-Afrikaanse kunst en prullaria te koop bij de *Africa Craft Market* in Sandton City. In Kaapstad vind je op *Greenmarket Square*, twee blokken ten oosten van *Long Street*, een levendige kunstmarkt met marktluik uit heel Afrika.

---

## Fotografie

Fotograferen in Zuid-Afrika is meestal geen probleem. Als je mensen wilt fotograferen, is het wel zo netjes om eerst om toestemming te vragen. Arme mensen stellen een kleine bijdrage dan uiteraard op prijs. Het is verboden om officiële gebouwen, vliegvelden, kazernes e.d. te fotograferen.

---

## Veiligheid

Zuid-Afrika heeft een slechte reputatie als het gaat om veiligheid. Dat is deels een gevolg van de tijdens de apartheid geïnstitutionaliseerde geweldscultuur, maar het komt vooral voort uit de enorme verschillen tussen rijk en arm. De ene helft van Zuid-Afrika is steenrijk en laat dat duidelijk zien, de andere helft leeft in armoedige omstandigheden.

**Veilig reizen in Zuid-Afrika:** Echter, de laatste jaren wordt er bijvoorbeeld in Johannesburg veel in het oude centrum geïnvesteerd waardoor vervallen wijken weer helemaal hip en trendy zijn geworden. Ook worden er met camerabewaking en private beveiliging grote successen geboekt. Dat neemt niet weg dat het belangrijk is om in de grote steden alert te zijn. Ga niet onvoorbereid op pad: dolende toeristen zijn voor tasjesdieven of zakkenrollers een makkelijke prooi. Daarnaast is het natuurlijk onverstandig om je rijkdommen al te veel in het zicht te houden. Dus geen opvallende heuptasjes met je complete vermogen erin. 's Avonds kun je in alle gevallen echter het best een taxi nemen. Wie zelf rijdt, kan in steden de raampjes van de auto het best zo veel mogelijk gesloten houden. Houd de deuren op slot als je onderweg bent. Alleen al omdat het soms moeilijk is de weg te vinden, kun je in townships ook het beste met een lokale gids op pad. Zij kunnen je bovendien de meest interessante informatie vertellen. Kortom, je hoeft steden als Johannesburg en Durban zeker niet te mijden, maar verstandig reisgedrag is wel belangrijk. Mocht je onverhoopt bestolen worden of iets overkomen, zorg dan dat je de app 'SOS op reis' gedownload hebt zodat je alle belangrijke telefoonnummers bij de hand hebt. En doe aangifte bij de politie in verband met de verzekering.

**Reisadvies voor Zuid-Afrika:** Actuele informatie over de veiligheid in Zuid-Afrika vind je op de website van het ministerie van Buitenlandse Zaken: [www.nederlandwereldwijd.nl](http://www.nederlandwereldwijd.nl). Ook op de website van het Belgische ministerie van Buitenlandse Zaken (<http://diplomatie.belgium.be>) vind je nuttige reistips.

---

## Tijdsverschil

Gedurende onze zomertijd is er geen tijdsverschil tussen Zuid-Afrika, België en Nederland. Tijdens onze wintertijd is het in Zuid-Afrika één uur later.

---

## Reisdocumenten

### Internationaal paspoort:

Wij adviseren je om op reis te gaan met een internationaal paspoort dat bij terugkeer van je reis nog minimaal 30 dagen geldig is. Als je naar Zuid-Afrika reist moet je paspoort beschikken over tenminste 2 lege visumpagina's tegenover elkaar.

### Visum:

Voor deze bestemming is voor reizigers met een Nederlandse of Belgische nationaliteit geen visum nodig bij een verblijf van maximaal 90 dagen.

Als je afwijkend reist van de groepsreis raden wij je aan om je goed te laten informeren over of je een visum nodig hebt. Onze partner Traveldocs helpt je graag verder en is telefonisch bereikbaar via +31 (0)23 2210004. Traveldocs is een gespecialiseerde visumdienst voor Nederland (voor Nederlandse paspoorthouders) en België (voor Belgische paspoorthouders).

Kijk op de website van Traveldocs voor meer informatie:

- Nederlandse reizigers bezoeken: [visum-legalisatie.nl/koningaap-nl](https://visum-legalisatie.nl/koningaap-nl)

- Belgische reizigers bezoeken: [visum-legalisatie.nl/koningaap-be](https://visum-legalisatie.nl/koningaap-be)

*Reizigers die niet beschikken over de Nederlandse of Belgische nationaliteit, dienen zelf contact op te nemen met de betreffende ambassade(s) en hun eventuele visum te regelen.*

### Reizen met minderjarige kinderen:

Ouders die met kinderen jonger dan 18 jaar naar Zuid-Afrika reizen moeten een kopie van het geboortecertificaat van het kind in het Engels bij zich hebben. Vraag je gemeente naar een meertalig geboortecertificaat. Dit document is noodzakelijk wanneer je reist met kinderen onder de 18 jaar.

Reizigers met meereizende kinderen onder de 18 jaar dienen zelf bij de betreffende ambassade te informeren naar eventuele aanvullende toelatingseisen.

LET OP: BELANGRIJKE INFORMATIE M.B.T HET REIZEN MET MINDERJARIGE KIND(EREN) NAAR ZUID AFRIKA GELDIG VANAF 1 JUNI 2015

We raden je aan om het kopje REISDOCUMENTEN (onder het tabblad 'Meer reisinfo') goed te bekijken daar er extra documenten nodig zijn om met een kind naar Zuid-Afrika te reizen!

## eSwatini

### Bevolking

eSwatini telt 1,2 miljoen inwoners. Het is een voormalig Engels protectoraat dat in 1966 een onafhankelijk koninkrijk werd met een koning als staatshoofd. Momenteel is dat koning Mswati III die het land als een absoluut monarch bestuurt. Terwijl de koning in weelde baadt, leeft 70 procent van de bevolking onder de armoedegrens.

### Feestdagen en festivals

Behalve christelijke feestdagen zoals Goede Vrijdag, Twee Paasdag, Hemelvaart en Kerstmis kent eSwatini een aantal nationale feestdagen: Nieuwjaar (1 januari), Verjaardag van koning Mswati III (19 april), Dag van de Vlag (25 april), Dag van de Arbeid (1 mei), Verjaardag van Sobhuza II, de vader van de koning (22 juli), *Umhlanga Reed dance ceremony* (eind augustus/begin september), Onafhankelijkheidsdag (7 september), *Boxing Day* (26 december).

**Festivals in eSwatini:** eSwatini kent vele festivals maar de bekendste is de *Incwala*-ceremonie, een jaarlijks terugkerende vruchtbaarheidsrite, die elk jaar eind december/begin januari plaatsvindt. De ceremonie duurt zes dagen en begint wanneer een groep mannen water gaat halen uit de grote rivieren en de zee bij Mozambique. Zo lang zij onderweg zijn gaat de koning in retraite in zijn hut. Als de mannen met het zeewater terugkomen is dat het begin van een serie bijeenkomsten waarbij de koning en de koninginmoeder ('*de Grote Olifante*') een centrale rol spelen. Er wordt veel gezongen en gedanst. Groepen krijgers worden er op uit gestuurd om hout van een speciale boom te zoeken waarmee de hut van de koning wordt gebouwd. Aan het eind van de *Incwala* wordt die hut met bedlinnen en al in brand gestoken. Getrouwde vrouwen zijn in deze heilige periode verplicht hun haren te bedekken en een rok te dragen. Mannen moeten tijdens de ceremonies met de blote handen een stier doodslaan. Bij deze gebeurtenis mag geen publiek aanwezig zijn. Dat mag wel tijdens het grote opperfeest wanneer grote groepen mannen en vrouwen in vol ornaat urenlang dansen en zingen. De *Incwala* is een soort nationaal gebed, een meditatie voor het begin van het nieuwe oogstjaar. Pas als de koning het eerste fruit eet, mogen de nieuwe vruchten van de boom worden gehaald.

### Land en landschap

Swaziland of Eswatini (Engels: Kingdom of Eswatini, Swazi: Umbuso weSwatini) heette tot 2018 Swaziland (een Brits koloniale verbastering van Eswatini). Het koninkrijkje wordt ingesloten door Zuid-Afrika en Mozambique. Het land heeft twee hoofdsteden: Mbabane is de bestuurlijke hoofdstad en Lobamba de koninklijke hoofdstad. eSwatini is met een oppervlakte van 17.364 km<sup>2</sup> zo groot als Wales. Iets meer dan de helft van de oppervlakte van België dus.

**Landschap van eSwatini:** Het westelijk deel van eSwatini is een hoogvlakte en grenst aan de Drakensbergen. In het oosten aan de grens met Mozambique strekt zich het Lubombo-gebergte uit. Tussen de gebergtes in ligt het laagland met heuvels en valleien. Dit is het meest vruchtbare deel van het land.

### Taal

In eSwatini wordt Swazi en Engels gesproken. Het Engels wordt vooral gesproken in officiële en commerciële gelegenheden. Het Swazi staat dichtbij het Zoeloe.

### Enkele woordjes Swazi

Hallo  
Sawubona

Dank je wel  
Ngiyabonga

Hoe gaat het?  
Kunjani?

Het gaat goed  
Ngikhona

Ja / Nee  
Yebo / Cha

Lukt het op je [reis door eSwatini](#) niet om met woorden te communiceren, probeer het dan met plaatjes. Gebruik daarvoor bijvoorbeeld de app 'Boxo Travel' of 'Point it'.

### Religie

eSwatini is voornamelijk christelijk waarbij de *Zionist Christian Church*, die evangelisch geloof combineert met Afrikaanse tradities, domineert. De volgelingen van deze kerk dragen meestal een zilveren ster op hun kleding. Daarnaast is er een kleine groep moslims.

### Foien

De reisbegeleiders, lokale gidsen en chauffeurs die voor Koning Aap werken verwachten een fooi, mits ze hun werk naar voldoening gedaan hebben. Een richtbedrag voor je reisbegeleider is 1 à 2 euro per reiziger per dag.

### Weer en klimaat

eSwatini ligt op het zuidelijk halfrond, waardoor de seizoenen er tegenovergesteld zijn aan die in Nederland en België. eSwatinikent een subtropisch klimaat. Voor de weersvooruitzichten, download de app 'Weerplaza' of 'Weeronline'.

**Klimaattabel eSwatini:** De vier cijfers die telkens worden genoemd zijn van links naar rechts: de maximum temperatuur in graden Celsius, aantal zonuren per dag, aantal dagen per maand met minimaal 1 mm neerslag per dag en- de gemiddelde temperatuur van het zeewater (indien van toepassing).

#### Mbanane

Maand	T max	Zon	Regen	T w
Januari	26	7	13	-
Februari	25	7	11	-
Maart	24	7	10	-
April	22	7	7	-
Mei	20	8	4	-
Juni	18	8	2	-

<b>Juli</b>	19	9	2	-
<b>Augustus</b>	20	9	3	-
<b>September</b>	22	8	6	-
<b>Oktober</b>	22	8	10	-
<b>November</b>	23	7	14	-
<b>December</b>	25	7	13	-

## Adressen

### Ambassade van eSwatini in België

Winston Churchillaan 188, 1180 Brussel, België

T 00 32 (0)2 3474 771

E brussels@eswatini-embassy.eu

I <https://eswatini-embassy.eu/>

### Nederlandse Ambassade in Zuid-Afrika

210 Florence Ribeiro/Queen Wilhelmina Avenue, New Muckleneuk 0181, Pretoria

T 00 27 (0)12 425 45 00

E pre@minbuza.nl

I [www.nederlandwereldwijd.nl](http://www.nederlandwereldwijd.nl)

### Belgische ambassade in Zuid-Afrika

625 Leyds Street, Muckleneuk, 0002 Pretoria

T 00 27 (0)12 440 32 01

E [pretoria@diplobel.fed.be](mailto:pretoria@diplobel.fed.be)

I <http://southafrica.diplomatie.belgium.be>

## Communicatie

In grote delen van eSwatini is een mobiel netwerk. Informeer voor vertrek of je provider een roaming overeenkomst heeft met MTN-Swazi, de enige provider in eSwatini. Een overzicht van de kosten per provider vind je op [www.bellen.com](http://www.bellen.com). Ben je van plan om in eSwatini lokaal te bellen of internetten en heb je een simlock vrij toestel, dan is het voordelig om een startpakket SIM-kaart van MTN-Swazi aan te schaffen. Bij telefoonwinkels of supermarkten kun je die voor weinig geld kopen. Een Zuid-Afrikaanse Sim-kaart werkt niet in eSwatini.

**Internetten in eSwatini:** Internetcafés vind je in winkelcentra in de steden en bij toeristische attracties. De meeste hotels en lodges hebben WiFi.

## Geldzaken

De munteenheid van eSwatini is de *Lilangeni* (meervoud: *Emalangani*) die gekoppeld is aan de Zuid-Afrikaanse rand (ZAR) en dezelfde waarde heeft. In eSwatini kun je betalen met Zuid-Afrikaanse rand. Buiten eSwatini kun je niet betalen met *Emalangani*. Kijk voor de dagkoers op [www.oanda.com](http://www.oanda.com)

**Veilig pinnen in eSwatini:** In eSwatini zijn ATMs waar je geld kunt pinnen met je bankpas met Cirrus/Maestro logo. Zorg wel dat je bankpas ingesteld is op 'Wereld'.

**Contant betalen in eSwatini:** Bij bijna alle grote winkels, hotels, lodges en autoverhuurbedrijven worden de gangbare creditcards geaccepteerd. Als je in eSwatini met Zuid-Afrikaanse rand betaalt, is het mogelijk dat je Emalangeni terugkrijgt. Geef deze uit voordat je eSwatini verlaat!

**Reisdocumenten****Internationaal paspoort:**

Wij adviseren je om op reis te gaan met een internationaal paspoort dat bij terugkeer van je reis nog minimaal zes maanden geldig is. Als je naar eSwatini reist moet je paspoort beschikken over tenminste 1 lege visumpagina.

**Visum:**

Voor eSwatini hoeven reizigers met een Nederlandse of Belgische nationaliteit voor vertrek geen visum te regelen, deze ontvang je bij de grensovergang.

Als je afwijkend reist van de groepsreis raden wij je aan om je goed te laten informeren over of je een visum nodig hebt. Onze partner Traveldocs helpt je graag verder en is telefonisch bereikbaar via +31 (0) 23 2210004 . Traveldocs is een gespecialiseerde visumdienst voor Nederland (voor Nederlandse paspoorthouders) en België (voor Belgische paspoorthouders).

Kijk op de website van Traveldocs voor meer informatie:

- Nederlandse reizigers bezoeken: [visum-legalisatie.nl/koningaap-nl](https://visum-legalisatie.nl/koningaap-nl)
- Belgische reizigers bezoeken: [visum-legalisatie.nl/koningaap-be](https://visum-legalisatie.nl/koningaap-be)

Aanvullende informatie is ook terug te vinden onder het tabblad 'Meer reisinfo' bij iedere reis.

*Reizigers die niet beschikken over de Nederlandse of Belgische nationaliteit, dienen zelf contact op te nemen met de betreffende ambassade(s) en hun eventuele visum te regelen.*

**Reizen met kinderen:**

Reizigers met meereizende kinderen onder de 18 jaar dienen zelf bij de betreffende ambassade te informeren naar eventuele aanvullende toelatingseisen.

Ouders die met kinderen jonger dan 18 jaar naar Zuid-Afrika reizen moeten een kopie van het geboortecertificaat van het kind in het Engels bij zich hebben. Vraag je gemeente naar een meertalig geboortecertificaat. Dit document is noodzakelijk wanneer je reist met kinderen onder de 18 jaar.

**Meereizen kind met ouder met andere achternaam:**

Wanneer een kind meereist met een ouder met een andere achternaam dan kan gecontroleerd worden of er daadwerkelijk een ouder-kindrelatie is. Doel van deze extra controle is om kind ontvoeringen tegen te gaan.

Sommige landen eisen een verklaring waaruit blijkt dat de meereizende volwassene ook daadwerkelijk de ouder is of het gezag heeft. Informeer hiernaar bij de ambassade of het consulaat van het land van bestemming. Op de site van de Koninklijke Marechaussee kun je een toestemmingsformulier downloaden.

Reist een kind mee met iemand anders dan de ouders, bijvoorbeeld een familielid, dan eisen sommige landen een verklaring waarin de ouders toestemming geven voor deze reis. Je kunt bij de ambassade of het consulaat van het land van bestemming informeren naar de toelatingseisen die voor dit land gelden.

**Tijdsverschil**

Gedurende onze zomertijd is er geen tijdsverschil met eSwatini. Tijdens onze wintertijd is het in eSwatini één uur later. Fijn, want dan heb je minder kans op een *jetlag* op onze [rondreizen eSwatini](#) en [familiereizen eSwatini](#).

**Veiligheid**

Mbabane en Manzini, hebben net als steden in Zuid-Afrika geen al te beste reputatie als het gaat om veiligheid. Wees daarom alert tijdens je [rondreis door eSwatini](#) of je [familiereis door eSwatini](#). Ga niet onvoorbereid op pad: dolende toeristen zijn voor tasjesdieven of zakkenrollers een makkelijke prooi. Daarnaast is het natuurlijk onverstandig om je rijkdommen al te veel in het zicht te houden. Dus geen opvallende heuptasjes met je complete vermogen erin. 's Avonds kun je in alle gevallen echter het best een taxi nemen. Mocht je onverhoopt bestolen worden of iets overkomen,

zorg dan dat je de app 'SOS op reis' gedownload hebt zodat je alle belangrijke telefoonnummers bij de hand hebt.

**Reisadvies voor eSwatini:** Actuele informatie over de veiligheid in eSwatini vind je op de website van het ministerie van Buitenlandse Zaken: [www.nederlandwereldwijd.nl](http://www.nederlandwereldwijd.nl). Ook op de website van het Belgische ministerie van Buitenlandse Zaken (<http://diplomatie.belgium.be>) vind je nuttige reistips.

---

## Reisdocumenten

### Internationaal paspoort:

Wij adviseren je om op reis te gaan met een internationaal paspoort dat bij terugkeer van je reis nog minimaal zes maanden geldig is. Als je naar Zuid-Afrika reist moet je paspoort beschikken over tenminste 2 lege visumpagina's tegenover elkaar. Als je naar eSwatini reist moet je paspoort beschikken over tenminste 1 lege visumpagina.

### Visum:

#### Zuid-Afrika

Voor deze bestemming is voor reizigers met een Nederlandse of Belgische nationaliteit geen visum nodig bij een verblijf van maximaal 90 dagen.

#### eSwatini

Voor eSwatini hoef je voor vertrek geen visum te regelen, deze ontvang je bij de grensovergang.

Als je afwijkend reist van de groepsreis raden wij je aan om je goed te laten informeren over of je een visum nodig hebt. Onze partner Traveldocs helpt je graag verder en is telefonisch bereikbaar via +31 (0)23 22 100 04. Traveldocs is een gespecialiseerde visumdienst voor Nederland (voor Nederlandse paspoorthouders) en België (voor Belgische paspoorthouders).

Kijk op de website van Traveldocs voor meer informatie:

- Nederlandse reizigers bezoeken: [visum-legalisatie.nl/koningaap-nl](http://visum-legalisatie.nl/koningaap-nl)
- Belgische reizigers bezoeken: [visum-legalisatie.nl/koningaap-be](http://visum-legalisatie.nl/koningaap-be)

*Reizigers die niet beschikken over de Nederlandse of Belgische nationaliteit, dienen zelf contact op te nemen met de betreffende ambassade(s) en hun eventuele visum te regelen.*

### Reizen met minderjarige kinderen:

Ouders die met kinderen jonger dan 18 jaar naar Zuid-Afrika reizen moeten een kopie van het geboortecertificaat van het kind in het Engels bij zich hebben. Vraag je gemeente naar een meertalig geboortecertificaat. Dit document is noodzakelijk wanneer je reist met kinderen onder de 18 jaar.

### Meereizen kind met ouder met andere achternaam:

Wanneer een kind meereist met een ouder met een andere achternaam dan kan gecontroleerd worden of er daadwerkelijk een ouder-kindrelatie is. Doel van deze extra controle is om kindontvoeringen tegen te gaan.

Sommige landen eisen een verklaring waaruit blijkt dat de meereizende volwassene ook daadwerkelijk de ouder is of het gezag heeft. Informeer hiernaar bij de ambassade of het consulaat van het land van bestemming. De website van Buitenlandse Zaken vermeldt deze info ook.

Op de site van de Koninklijke Marechaussee in Nederland kun je een toestemmingsformulier downloaden. In België kan je hiervoor bij je gemeente terecht.

Reist een kind mee met iemand anders dan de ouders, bijvoorbeeld een familielid, dan eisen sommige landen een verklaring waarin de ouders toestemming geven voor deze reis. Je kunt bij de ambassade of het consulaat van het land van bestemming informeren naar de toelatingseisen die voor dit land gelden. De website van Buitenlandse Zaken vermeldt deze info ook.

---

## Accommodatie en transport

### Vervoer

Op deze reis door Zuid-Afrika en eSwatini hebben we de beschikking over een eigen airconditioned touringcar of

(mini)bus, afhankelijk van het definitieve aantal deelnemers. Het voordeel hiervan is dat je niet afhankelijk bent van de dienstregelingen van het openbaar vervoer en zelf kunt bepalen waar en wanneer je stopt onderweg, met inachtneming van de verkeersveiligheid uiteraard. Omdat de wegen in Zuid-Afrika over het algemeen (zeer) goed zijn, is het reizen met een eigen bus comfortabeler dan met een overland truck bus. Houd er rekening mee dat de beenruimte in bussen in Zuid-Afrika doorgaans minder is dan wat in Nederland en België de standaard is.

Bij minder dan 11 deelnemers zal de reisbegeleider tevens ook de chauffeur zijn, vanaf 11 deelnemers gaat er een aparte reisbegeleider en een chauffeur mee.

In de nationale parken wordt bij optionele excursies soms gebruik gemaakt van 4x4 voertuigen. Vaak zijn dit verhoogde en open voertuigen zodat je nog beter zicht hebt op de wilde dieren.

Koning Aap heeft als uitgangspunt dat we ter plaatse - om milieuredenen - geen gebruik maken van binnenlandse vluchten. Toch vlieg je tijdens deze reis van Durban naar Gqeberha (voorheen Port Elizabeth). In onze ogen is deze vlucht (bijna) niet te vermijden in een land zo groot en uitgestrekt als Zuid-Afrika. De huidige vlucht vervangen door vervoer over land zou de reis aanzienlijk langer en intensiever maken. Daarom kiezen we op dit traject voor een binnenlandse vlucht.

Ben je benieuwd naar de vervoersmiddelen tijdens deze reis? Kijk dan onder het tabje 'impressies'.

### Reisafstanden

Johannesburg - Dullstroom via Pretoria: 390 km / 5 uur

Dullstroom - Hoedspruit via Pilgrim's Rest en de Panoramaroute: 190 km / 3 uur en 30 minuten

Hoedspruit - Krugerpark, inclusief game drive: 280 km / 8 uur

Krugerpark - Mlilwane (eSwatini): 170 km / 3 uur

Mlilwane (eSwatini) - St. Lucia: 325 km / 4 uur en 30 minuten

Saint Lucia - Durban: 246 km / 3 uur en 30 minuten

Durban - Gqeberha (voorheen Port Elizabeth): 910 km / 1 uur en 30 minuten (binnenlandse vlucht)

Gqeberha - Addo Elephant Nationaal Park: 105 km / 1 uur en 15 minuten

Gqeberha - Tsitsikamma Nationaal Park: 210 km / 3 uur

Tsitsikamma Nationaal Park - Oudshoorn: 215 km / 3 uur en 30 minuten

Oudshoorn - Hermanus: 360 km / 4 uur en 30 minuten

Hermanus - Kaapstad via Franschhoek en Stellenbosch: 201 km / 3 uur en 15 minuten

*NB: De genoemde 'kale' reisduur per dag is sterk afhankelijk van de verkeersdruk, wegconditie en het weer. De tijd is dan ook uiteraard bij benadering.*

### Accommodatie

Tijdens de reis overnacht je in goede middenklasse hotels met eigen douche en toilet. In het Krugerpark slaap in je luxe safaritenten met eigen sanitair. Je verblijf is tijdens de gehele reis op basis van logies met ontbijt. In Kruger kan het voorkomen dat er niet in het park kan worden overnacht, omdat er maar een beperkt aantal accommodaties binnen het park is. In dat geval zal er in de directe omgeving van het park worden overnacht (de zogeheten 'Greater Kruger area'). Dit heeft verder geen invloed op het programma.

In vrijwel geheel Afrika is water schaars. Houd rekening met deze schaarste door zuinig met water om te gaan. Zuinig omgaan met water is vaak eenvoudig: draai bijvoorbeeld de waterkraan dicht wanneer je jezelf tijdens het douchen inzeept, laat de kraan niet lopen tijdens het tandenpoetsen en trek de alleen wc door als dit echt nodig is.

De elektriciteit in Zuid-Afrika valt geregeld uit vanwege 'load-shedding', een term die je tijdens je reis af en toe zal horen. Waar het op neer komt is dat het Zuid-Afrikaanse energiebedrijf in de problemen zit doordat grote aantallen klanten hun rekeningen niet betalen. Om toch energie te kunnen blijven leveren zijn er voor elke gemeente maandelijks energieonderbrekingschema's van kracht. De uren dat er geen elektriciteit is staan duidelijk aangegeven en kunnen veranderen indien er een strengere of minder strenge fase wordt afgekondigd. Hotels hebben soms generators en zullen altijd aangeven wanneer er geen elektriciteit is, waardoor er in de praktijk maar weinig van de onderbrekingen zal worden gemerkt.

Wifi is voor veel reizigers prettig om (via 'social media') contact met het thuisfront te houden. De meeste geplande hotels beschikken over wifi, soms tegen betaling, soms alleen in de lobby van het hotel. Houd er rekening mee dat de kwaliteit en snelheid van de internetverbinding niet overal optimaal zijn.

Twee ouders met één kind, één ouder met twee kinderen of drie kinderen uit één gezin worden in principe ingedeeld in een driepersoonskamer. Soms gaat het om een tweepersoonskamer waar een extra bed bij gezet wordt of waar het derde bed een slaapbank is. Houd er rekening mee dat de kamer dan minder ruim kan zijn. In Zuid-Afrika worden driepersoonskamers alleen toegewezen aan gezinnen waarvan een kind 11 jaar of jonger is. Bij kinderen van 11 jaar en ouder wordt dan een tweepersoonskamer gebruikt. Een gezin met een oneven aantal deelnemers zal er in dat geval voor moeten kiezen of er iemand mee op indeling gaat, of dat ze een 1-persoonskamer (tegen bijbetaling) bijboeken. We doen ons best ervoor te zorgen dat de kamers waar mogelijk met elkaar verbonden zijn of naast elkaar liggen.

---

## Zwaarte van de reis

Deze reis valt in categorie 3.

*Vaak krijgen we de vraag of een reis 'zwaar' is. Dit vinden we een moeilijke vraag omdat iedereen een reis op een andere manier ervaart. In het algemeen kun je stellen dat iedereen met een goede lichamelijke en geestelijke conditie zonder problemen kan deelnemen aan onze reizen. Dit betekent bijvoorbeeld dat je altijd je eigen bagage naar je kamer kunt brengen, - ook als er geen lift is - of dat een uitgebreide stadswandeling voor je geen probleem is. Culturele verschillen respecteer je en je kunt goed omgaan met onverwachte gebeurtenissen. Op basis van onze ervaring en de terugkoppeling van onze reizigers en reisbegeleiders geven we voor iedere reis tevens een indicatie voor de ervaren zwaarte. Zo hopen we je te helpen om de reis te kiezen die bij je past zodat jij zelf - én ook je medereizigers! - optimaal kunnen genieten. Bij deze indeling houden we rekening met de gebruikte accommodatie, reisduur, hoogteverschillen, zwaarte van wandelingen & ruimte om zelf invulling te geven aan programma.*

Om in Zuid-Afrika te geraken, zal je een tijdje in het vliegtuig moeten zitten. Het voordeel is wel dat er geen tijdsverschil is tijdens onze zomertijd. Wanneer bij ons de wintertijd ingaat, is het tijdsverschil met Zuid-Afrika slechts een uur. Je zal dus geen vervelende jetlag bij aankomst hebben. Het wegennet in Zuid-Afrika is goed waardoor het niet nodig is om in een vaak minder comfortabele overland truck te reizen. Je reist in een aangename bus en zal bij het maken van optionele game drives in de wildparken gebruik maken van 4x4 aangedreven voertuigen. In eSwatini, voormalig Swaziland, zijn de wegen van mindere kwaliteit dan in Zuid-Afrika, maar nog steeds goed begaanbaar. De hotels en tented camps tijdens deze reis zijn aangenaam en veelal mooi gelegen. Het enige dat de reis zwaar kan maken is dat je in Zuid-Afrika en eSwatini al snel grotere afstanden zal moeten afleggen dan dat je in Nederland en België gewend bent. Gelukkig beschikken we over onze eigen bus en kunnen er voldoende stops in het mooie en afwisselende landschap worden gemaakt. Tijdens vrije dagen kun je je dag zo vol inplannen als je zelf wilt. Ga je 's ochtends vroeg al op game drive of slaap je liever uit en ga je aan het eind van de middag op avontuur? Of allebei?

**Categorie 1:** *Ontspannen reis, voor iedereen goed te doen. Korte reisafstanden, goede hotels, lichte wandelingen, reis met een laag tempo.*

**Categorie 2:** *Voor iedereen goed te doen. Soms wat langere reisafstanden. Goede hotels, soms avontuurlijke overnachting, eenvoudige wandelingen, reis in een gewoon tempo. Voldoende ruimte om ook zelf invulling te geven aan je reis door verblijf in grotere steden.*

**Categorie 3:** *Goed te doen voor iedereen die zich voorbereidt en zich flexibel opstelt. Er zitten zwaardere trajecten in de reis zoals langere reisafstanden (> 6 uur), treinreizen, wandelingen over ongebaande paden en/of ongelijke ondergrond, geringe hoogteverschillen en/of (meerdere) overnachtingen in eenvoudige accommodatie en/of je ervaart grote culturele verschillen. Soms minder ruimte om zelf zonder de overige deelnemers op pad te gaan (denk aan verblijf in wildpark).*

**Categorie 4:** *Redelijk stevige reis door lange reisafstanden, diverse zwaardere en/of meerdaagse wandelingen, hoogteverschillen, regelmatig eenvoudige accommodatie, minder ruimte voor eigen invulling omdat veel in groepsverband gedaan moet worden (verblijf in wildpark, reizen door ruige natuur).*

**Categorie 5:** *Zware reis die we alleen aanraden voor ervaren reizigers die beschikken over uitgebreide reiservaring en een zeer goede lichamelijke en geestelijke conditie hebben. Denk hierbij aan meerdaagse trektochten, reizen door ruig terrein, lange wandelafstanden per dag en/of grote hoogteverschillen.*

*Neem bij twijfel contact met ons op. Wij adviseren jou graag bij de keuze voor een passende reis.*

---

## Reisbegeleiding

Al onze groepsreizen worden ter plekke uitgevoerd door **Nederlandstalige of lokale Engelstalige reisbegeleiders**. Bij de vertrekdatum van een reis wordt dit op onze website duidelijk vermeld.

Veel klanten vragen ons of er **veel verschil is tussen een reisbegeleider uit België/Nederland of een lokale Engelssprekende reisbegeleider**. Wij vinden dat er aan beide keuzes voor- en nadelen verbonden zijn en dat iedereen daarom zelf moet afwegen welke keuze voor hem/haar de beste is.

Een **Nederlandstalige reisbegeleider** is meestal opgegroeid in België of Nederland en maakt daarom deel uit van onze westerse cultuur. Met hen is het over het algemeen makkelijker communiceren tijdens de reis, zowel wat betreft de taal als de culturele achtergrond. Daardoor kan deze reisbegeleider het groepsproces makkelijker volgen en bijsturen waar nodig. Vaak hebben zij ook uitgebreid gereisd of gewoond op de bestemming en hebben dus veel kennis over de lokale gebruiken en delen dit graag met je. Ook is de Nederlandstalige reisbegeleider zich zeer bewust van het belang van duurzaam toerisme; ze stimuleren het bezoeken van kleinschalige lokale restaurants, beperken het gebruik van plastic en geven duurzame tips tijdens de reis.

Een **lokale Engelstalige reisbegeleider** is natuurlijk op de bestemming opgegroeid en 'ademt' daarom deze bestemming. Hij of zij is hierdoor de aangewezen persoon om je in te wijden in de lokale gebruiken en cultuur. Overal is hij/zij thuis en dit communiceert erg makkelijk met de lokalen. Zijn of haar Engels heeft vaak een accent waardoor de communicatie iets moeilijker kan verlopen dan met een Nederlandstalige reisbegeleider. Positief is dat zo lokaal werk gecreëerd wordt op de bestemming zodat de lokale economie meer profiteert van je bezoek. Tenslotte geldt vaak een korting op een reis met een lokale Engelstalige reisbegeleider omdat bijvoorbeeld geen intercontinentaal vliegticket voor hen betaald hoeft te worden en wij dit verrekenen in onze prijzen.

Koning Aap stelt **hoge eisen aan de reisbegeleiding**. Een goede reisbegeleider is van grote meerwaarde op de reis! Wij zijn dan ook trots op ons team van professionele reisbegeleiders. Het zijn stuk voor stuk enthousiastelingen die allemaal de **liefde voor 'hun' land(en) graag aan anderen over brengen**. Ruime reiservaring én ervaring in het omgaan met groepen en (bij voorkeur) actieve kennis van lokale gebruiken en de taal zijn bij ons belangrijke selectiecriteria bij de keuze voor onze reisbegeleiders. Voor onze nieuwe reisbegeleiders worden speciale trainingen georganiseerd om ze voor te bereiden op hun rol tijdens de reis. Tijdens deze trainingen krijgen ze ook lastige praktijksituaties voorgeschoteld en leren ze waar de Koning Aap reisformule voor staat.

Daarnaast worden er met regelmaat bijeenkomsten georganiseerd voor de Nederlandstalige reisbegeleiders om essentiële kennis en ervaring uit te wisselen met elkaar en met medewerkers op kantoor, zodat de reizen op allerlei vlakken verbeterd kunnen worden.

De **primaire taak van onze reisbegeleiding** is toezien op een goede logistiek van de reis (vervoer en accommodatie). Ook waakt de reisbegeleiding over het verloop van het programma en over de aandacht die elk onderdeel krijgt. De reisbegeleider organiseert ter plekke een scala aan facultatieve excursies. Daarnaast fungeert hij of zij natuurlijk als centrale vraagbaak. Onze medewerkers kunnen veel vertellen over het land en de plaatselijke gewoonten. Realiseer je wel: een reisbegeleider is geen wandelende encyclopedie. Hoe je uiteindelijk het land ervaart bepaal je zelf, neem dus altijd een goede reisgids mee.

Natuurlijk heeft een reisbegeleider ook niet alles in de hand. Soms is er sprake van overmacht: door overstromingen of aardverschuivingen is de weg versperd, de overheid heeft de treinkaartjes geconfisqueerd of het hotel heeft de kamers al weggegeven. Bij dit soort tegenslagen zal de reisbegeleider op zoek gaan naar een alternatief.

Ondanks alle voorbereidingen en inspanningen van de reisbegeleider kan het gebeuren dat de reis toch niet geheel naar je verwachting verloopt. De reisbegeleider hoort dit dan graag van je, zodat er **ter plekke** naar een oplossing gezocht kan worden.

Het functioneren van onze reisbegeleiders evalueren we na iedere reis aan de hand van door deelnemers **ingevulde evaluatieformulieren**. Zo hebben wij te allen tijde zicht op hoe onze mensen in het veld opereren!

Je reisbegeleider verwacht aan het einde van de reis een **fooi** als zij/hij het werk goed heeft gedaan. Ons advies voor deze fooi verschilt per land, kijk voor een indicatie in de landeninformatie van je reisbestemming.

---

### Bewust op reis

Reizen is andere culturen leren kennen, lokale mensen ontmoeten en prachtige natuur zien. En dat willen we ook nog tot ver in de toekomst. Daarom houden wij bij onze reizen **rekening met milieu, mensen, natuur en cultuur**. Dit is niet alleen noodzakelijk maar ook nog eens heel leuk!

## Local Impact Score

Voor elke reis streven we naar een minimale impact op het klimaat en een maximale positieve impact op de lokale omgeving. Om inzichtelijk te maken welk deel van onze uitgaven en de uitgaven van onze reizigers bij de lokale gemeenschap (accommodaties, restaurants en transport) terecht komt, hebben wij een Local Impact Score ontwikkeld.

De Local Impact Score bestaat uit twee elementen. Het eerste deel is opgebouwd uit een berekening van de vlucht, het landarrangement en het geschatte zakgeld. Het tweede deel is opgebouwd uit een waardensysteem van tien duurzaamheidscriteria waarvan wij vinden dat deze de lokale impact vergroten. Deze twee elementen samen vormen samen onze Local Impact score. Hoe hoger de score, hoe meer geld er in de lokale gemeenschap blijft. Lagere scores hebben uiteraard meer aandacht nodig in de toekomst. We doen er alles aan om een score waar mogelijk te verbeteren samen met onze lokale partners. We zullen de scores jaarlijks bijwerken en herzien.

### De Local Impact Score van deze reis is: 56

Wil je meer lezen over de Local Impact Score of ben je benieuwd uit welke duurzaamheidscriteria de score is opgebouwd? Wij leggen je dit graag uit op [onze duurzaamheidspagina](#).

## Bijkomende kosten en zakgeld

### Zakgeld / Bijkomende kosten

Het door ons geadviseerde zakgeld is een minimum bedrag voor je maaltijden, drankjes, excursies, entreegelden, ter plaatse te betalen luchthavenbelastingen en fooien. Het bedrag dat je uiteindelijk uitgeeft hangt natuurlijk sterk af van je eigen uitgavepatroon, souvenirs zijn mede daarom niet inbegrepen.

### Gezamenlijke uitgavenpot

Tijdens je reis kun je regelmatig gezamenlijk deelnemen aan excursies of (niet vantevoren betaalde) maaltijden. Ook zullen er hier en daar gemeenschappelijke fooien betaald worden. Om hiervoor niet elke keer apart te hoeven afrekenen wordt er op de meeste reizen een Gezamenlijke Uitgavenpot ingesteld. Aan het begin van de reis wordt door de reisbegeleider van iedereen geld ingezameld voor deze pot. Aan het eind van de reis volgt dan de afrekening, waarbij je geld terug kunt krijgen of bij moet betalen. Met deze uitgaven is rekening gehouden bij de hoogte van ons adviesbedrag voor het zakgeld.

## Landarrangement

Het is ook mogelijk om van deze rondreis alleen het landarrangement te boeken. Je regelt dan zelf de internationale vluchten en de transfer bij aankomst en vertrek. Met de andere deelnemers maak je vervolgens de reis volgens programma. Zo heb je een optimale vrijheid om zelf je reis samen te stellen en de vlucht te kiezen die bij je reisplannen past.

Op het boekingsformulier kun je ook aangeven of we, tegen betaling, nog een extra overnachting bij aankomst moeten regelen. Ook de transfer bij aankomst kan Koning Aap op individuele basis voor je regelen.

Voor al onze reizen hebben we een minimum aantal deelnemers nodig. Houd hier rekening mee voordat je zelf tickets gaat reserveren.

Het is in alle gevallen je eigen verantwoordelijkheid om op tijd bij het beginpunt van de reis aanwezig te zijn. Daarnaast zijn wij niet verantwoordelijk voor sporadische wijzigingen in de vertrekkende data van onze groepsreizen.

## Verzekeringen

Zoals in onze reisvoorwaarden vermeld staat, stellen we het afsluiten van een reisverzekering verplicht en bevelen we het afsluiten. Mocht er onverhoopt iets gebeuren tijdens de reis of voor aanvang van de reis, dan kan dit je veel geld kosten. Door het afsluiten van een verzekering voorkom je hoge kosten. Koning Aap werkt al jaren samen met de bekende reisverzekeraar Allianz Global Assistance. Zij hebben een speciaal pakket van reis- en annuleringsverzekeringen samengesteld dat aansluit op het avontuurlijk karakter van onze groepsreizen.

### Je verzekeringen bij Koning Aap afsluiten: de voordelen

Hoewel het niet verplicht is om de verzekeringen bij Koning Aap af te sluiten, raden we dit wel aan. Omdat we goed op

de hoogte zijn van de af te leggen reisroutes en ter plaatse beschikken over de medewerking van lokale agenten, zijn eventuele problemen makkelijker op te lossen wanneer de reisverzekering via Koning Aap is afgesloten. Een bijkomend voordeel is dat wanneer een reis onverhoopt niet door mocht gaan, de kosten van de afgesloten reis- en/of annuleringsverzekeringen geheel gerestitueerd worden.

### **Reis je met een reisgenoot?**

Deelnemers die zich samen inschrijven op een reis raden we aan om een reisverzekering af te sluiten bij dezelfde verzekeringsmaatschappij. Bij een eventuele repatriëring van je reisgenoot voorkom je zo dat je als medereiziger (met een andere verzekering) geen toestemming krijgt om ook zonder kosten terug te keren.

### **Avontuurlijke excursies zijn op eigen risico**

Met nadruk willen we er op wijzen dat reizigers die tijdens hun reis deel willen nemen aan avontuurlijke excursies (als raften, duiken, snorkelen, (bamboe)vlotvaren, kanoën, (water)skiën, (wind)surfen, parasailing, deltavliegen, parachutespringen, ballonvaren, bungee jumpen, canopy tour, canyoning, speleologie, mountain trekking, tokkelen, sandboarden, mountain biking, downhill biking en snowboarden) dit voor eigen risico doen en dat we hen dringend aanraden vooraf te controleren of hun reisverzekering deze activiteiten dekt.

### **Hoe sluit je een verzekering via ons af?**

Dat is heel makkelijk! Bij het boeken van een reis, kun je in het boekingsformulier aangeven welke verzekering(en) je wilt bijboeken.

### **Overzicht verzekeringen**

Voor meer informatie verwijzen we je door naar een pagina met meer uitleg over alle verzekeringsmogelijkheden.

- [Verzekeringspakketten voor reizigers uit Nederland](#)
- [Verzekeringspakketten voor reizigers uit België](#)

---

### **Veilig op reis**

Koning Aap is aangesloten bij de VVR. Op de reizen van Koning Aap zijn de Algemene en Bijzondere Reisvoorwaarden van toepassing op de contracten tot reisorganisatie en reisbemiddeling zoals verstaan onder de Belgische wet van 16 februari 1994.

Conform art. 36 van de wet tot regeling van het contract tot reisorganisatie en reisbemiddeling is Koning Aap door Amlin Europe nv, bijhuis België, verzekerd om, in geval van financieel onvermogen, zijn verplichtingen jegens de reiziger verder na te komen. Deze garantiestelling wordt begeleid door VVR.

Voor jou als reiziger is dit een veilig gevoel, omdat je bij eventuele problemen altijd kunt terugvallen op deze organisaties.

---

### **Veelgestelde vragen**

Veelgestelde vragen over [Zuid-Afrika](#) Veelgestelde vragen over [eSwatini](#)

---

### **Landinformatie**

Meer informatie over [Zuid-Afrika](#) Meer informatie over [eSwatini](#)

---

### **Verder nog belangrijk**

We raden je aan om goed voorbereid op reis te gaan, lees daarom voldoende over je reisbestemming en vraag goed na welke vaccinaties en andere medicatie je nodig hebt. Hieronder volgen nog een paar belangrijke zaken.

### **Persoonsgegevens**

Zorg dat je je persoons- en paspoortgegevens (als geslacht, geboortedatum, voornamen en achternaam zoals vermeld in je paspoort) correct invult, aangezien deze uiteraard nodig zijn voor het inboeken van je vluchten, eventuele treintickets of accommodatie. Check na ontvangst van je (digitale) boekingsbevestiging of deze gegevens correct staan vermeld. Je bent zelf verantwoordelijk voor het verstrekken van correcte gegevens. Met onjuiste gegevens loop je het risico niet toegelaten te worden op een vlucht of buitenlandse luchthaven.

### **Feedback**

Hoewel wij veel aandacht besteden aan het goed uitvoeren van onze reizen is het mogelijk dat een deelnemer

aanmerkingen heeft over de uitvoering van de reis. Om te bewerkstelligen dat deze aanmerkingen direct tijdens de reis naar tevredenheid opgelost kunnen worden, is de deelnemer verplicht de aanmerkingen per omgaande schriftelijk aan de reisbegeleiding mee te delen. Klachten die niet tijdens de reis schriftelijk aan de reisbegeleiding zijn meegedeeld, zullen door ons na afloop van de reis niet in behandeling worden genomen.

### **Aantal deelnemers**

Mocht het gepubliceerde minimum aantal deelnemers niet gehaald worden, dan hebben wij de mogelijkheid om deze reis schriftelijk of mondeling te annuleren. Ook het uiteindelijk niet verkrijgen van de benodigde vliegtickets, kan leiden tot het annuleren van de reis. Wij verplichten ons dit uiterlijk drie weken voor vertrek aan de deelnemers mee te delen.

### **Adventure Specialists BV**

Koning Aap maakt deel uit van een groep avontuurlijke reisorganisaties die vallen onder Adventure Specialists BV. Zij werken op diverse manieren samen om te zorgen dat de reiziger zo veel mogelijk waar krijgt voor zijn geld. Achter de schermen wordt er samengewerkt op het gebied van inkoop en afhandeling en voor de reiziger betekent het dat we de kans vergroten dat de reizen doorgang vinden doordat we belangstellenden naar elkaar kunnen doorverwijzen. In het enkele geval dat een reis wordt geannuleerd, gaan we eerst kijken of we de reiziger kunnen onderbrengen bij één van de andere reisorganisaties (Koning Aap Nederland, Koning Aap België, Shoestring).

### **Boek niet te laat**

Wacht met het boeken van een reis niet te lang, omdat we een maand voor een reis vertrekt (en in sommige gevallen eerder) onze vliegtuigstoelen moeten retourneren aan de desbetreffende luchtvaartmaatschappij. Daarna zijn de stoelen 'op aanvraag'. Bovendien kan laat boeken afwijkende vluchtschema's met bijbehorende vluchttoeslagen, extra transfers en eenpersoonskamertoeslagen met zich meebrengen.

### **Laatste nieuws**

In de uitgebreide reisbeschrijving vind je de meest actuele informatie over onze reizen. In de loop van het jaar kunnen echter veranderingen optreden waardoor mogelijk het dag-tot-dag-programma of het vluchtschema aangepast dient te worden. Uiteraard zoeken we dan altijd naar een zo goed mogelijk alternatief. Al deze veranderingen worden, zodra bekend, vermeld op onze website bij de betreffende reis onder 'Laatste Nieuws'. Indien de inhoud van de uitgebreide reisbeschrijving afwijkt van de informatie in onze algemene brochure, is de beschrijving op onze website bindend.

### **Verlenging van de reis**

Mocht je je reis willen verlengen, dan kun je dit aangeven op je boekingsformulier. Voor het wijzigen van de vlucht ten opzichte van de groepsvlucht brengen we standaard € 50,- per boeking in rekening. Bij de verlenging van je reis kun je te maken hebben met extra kosten, zoals meerkosten voor de vlucht (door bijvoorbeeld een andere luchtvaartmaatschappij of boekingsklasse), het regelen van eigen transfer, extra hotelnachten etc. Wij nemen (na ontvangst van je boekingsformulier!) zo spoedig mogelijk contact met je op om de prijs met je te bespreken. Pas nadat je hiermee akkoord bent gegaan, wordt je boeking definitief.

### **Tenslotte**

Onze rondreizen gaan door landen waar het klimaat en andere factoren kunnen zorgen voor problemen. Dit kan betekenen dat we soms moeten afwijken van het bovenstaande programma. Tussentijdse aanpassingen van dienstregelingen en prijzen van de luchtvaartmaatschappijen kunnen eveneens leiden tot gewijzigde vluchtdagen en reissommen. We doen ons uiterste best om eventuele veranderingen zo snel mogelijk door te geven en de gevolgen ervan zo beperkt mogelijk te houden, maar we zijn niet verantwoordelijk voor factoren die buiten onze macht liggen. Je kunt op onze website kijken voor eventuele wijzigingen.

---

### **Adres**

#### **Bezoekadres Koning Aap**

Koningin Elisabethlaan 45  
9000 Gent

### **Email**

[info@koningaap.be](mailto:info@koningaap.be)

### **Telefoon**

09-2341311

### **In geval van uiterste nood - 24 uur bereikbaar:**

Uitsluitend voor noodgevallen kun je ons ook buiten kantooruren bereiken op +32 (0)9-234 13 11. Je kiest dan in het keuzemenu voor nummer 1. Je wordt dan direct doorverbonden met onze alarmcentrale.

Bij een noodgeval moet je denken aan een last-minute annulering (binnen 24 uur voor vertrek), (vlucht)vertraging of ziekenhuisopname.

### **Openingstijden**

Ons kantoor is geopend op de volgende tijden:

Maandag t/m vrijdag van 09-13 en 14-17 uur

### **Afspraak met een landenspecialist**

Wil je een afspraak maken met één van onze landenspecialisten, bel dan van tevoren voor een afspraak, zodat je er zeker van bent dat je de juiste persoon te spreken krijgt.